

**Svaz chovatelů norika, slezského norika a českomoravského belgického koně
v České republice**

Zámecký park 169, 538 01 Slatiňany

www.schchk.cz

Vážení chovatelé chladnokrevných koní,

V roce 2015 svaz chovatelů chladnokrevných koní organizoval mnoho chovatelských a sportovních akcí. V dnešní době moderních technologií se snažíme veškeré informace Vám podávat na našich webových stránkách www.schchk.cz, o které se velmi dobře stará slečna Michaela Olbertová, dále facebookovém profilu – Svaz chovatelů chladnokrevných koní, který vděčí za svůj vznik a obsah slečnám Natálii a Barboře Blizňákovým. Dále k Vám proudí informace prostřednictvím časopisu KONĚ, jež vydává UCHS ASCHK ČR. Přesto považujeme za přínosné je každý rok shrnout do přehledného zpravodaje. V tomto druhém vydání zpravodaje se Vám pokusíme zrekapitulovat důležité události, chovatelské i sportovní výsledky a v neposlední řadě také podstatné statistiky týkající se populace jednotlivých plemen chladnokrevných koní. Doufám, že úroveň letošního vydání předčí to předchozí a budeme dělat vše pro to, aby se tato úroveň neustále zvyšovala. Proto také jsme otevřeni Vašim návrhům na změny, připomínkám a námětům.

Spojuje nás všechny jedno a to : Chladnokrevný kůň, věřím, že díky tomuto společnému zájmu dokážeme sjednotit své názory a tím posílit pozici chladnokrevných koní ve společnosti.

Jana Voráčková

Struktura svazu a jednotlivých RPK

Předsednictvo

Michaela Olbertová (tel: 608774328, email: witi.misicka@seznam.cz)
MVDr. František Horník (tel: 602524866, email: hornik.frantisek@seznam.cz)
Tomáš Janda (tel: 607502445, email: jandazdeslav10@seznam.cz)
Ing. Martina Kosová (tel: 774809827, email: vendeline@email.cz)
Jana Voráčková (tel: 725922530, email: vorackovajana@seznam.cz)

RPK ČMB

Josef Anderle (tel: 724756908, email: josef.anderle@email.cz)
Ing. Josef Holčapek (tel: 603492614, email: holcapek.j@seznam.cz)
Antonín Konečný (tel: 737974499)
Ing. Miroslav Totušek (tel: 606711696, email: zdar@naturalgen.cz)

RPK N

Ing. Josef Cerman (tel: 739825151, email: milena.cermanova@seznam.cz)
Ing. Radko Novotný (tel: 737706706)
František Pfeifer (tel: , email: Pfeifer00@seznam.cz)
Zdeněk Hrnčíř (tel: 728945686, email: farma.hrncir@seznam.cz)
Tomáš Janda (tel: 607502445, email: jandazdeslav10@seznam.cz)

RPK SN

Jan Blizňák (tel: 605931335, email: bliznakjan@seznam.cz)
Mojmír Kubíček (tel: 732470647, email: mojmir.kubicek@seznam.cz)
Ing. Martina Kosová (tel: 774809827, email: vendeline@email.cz)
Pavel Kaluža (tel: 603824867)
Jana Voráčková (tel: 725922530, email: vorackovajana@seznam.cz)

Českomoravský belgický kůň

Belgický kůň patří k nejznámějším a nejrozšířenějším zástupcům skupiny západních /okcidentálních/ koní. Dnešní belgik je výsledkem cílevědomé plemenářské práce, vhodných klimatických podmínek a plnohodnotné výživy. Je to mohutný, poměrně harmonicky stavěný kůň.

S chovem belgického koně na Moravě se započalo od roku 1879 a v Čechách od roku 1882. Zpočátku bylo prováděno převodné křížení připouštěním teplokrevných klisen a kříženek po norických hřebcích importovanými belgickými chladnokrevníky. Na Moravě měli vliv ušlechtilejší hřebci ardenští, v Čechách se uplatnili především mohutnější hřebci valonští a belgičtí. Později byly zakládány chladnokrevné chovy hřebčínského typu, které chovaly originální belgické koně na podkladě importů hřebců i klisen a prostřednictvím jejich aklimatizovaného potomstva ovlivňovaly šlechtění zemského chladnokrevného chovu. V období mezi světovými válkami byl import belgických koní omezen a další šlechtění chladnokrevníků převládajícího belgického původu od té doby probíhalo na podkladě zemského chovu, kdy importovaní belgičtí hřebci a jejich synové byli připarováni na klisny se známým belgickým genovým základem, čímž byly vytvořeny genealogické linie, z nichž některé se dochovaly dodnes. Velkým přínosem pro úspěšné rozvíjení chovu na Moravě bylo zřízení Zemského hřebčince v Tlumačově a v Čechách Zemského hřebčince v Písku.

Český chladnokrevník byl vzhledem ke smíšení krve belgické a norické vyšší a delšího tělesného rámce, často měl sklon k větší lymfatičnosti a nemíval tak souladný zevnějšek.

Moravský chladnokrevník byl více podobný původnímu belgiku, neboť byl chován pouze na belgické krvi. Byl kratšího rámce, výrazného osvalení a souladnějšího vzhledu. Byl také na nižší „noze“, hlubší a vynikal mechanikou pohybu. Moravský belgický kůň sice nedosáhl mohutnosti svých belgických předků, ale svou výkonností se osvědčil. K rozdílnému typu moravského chladnokrevníka přispěla kvalitativně jiná

základna klisen zemského chovu a skutečnost, že na Moravu byli nakupováni hřebci spíše ardenského typu, sušší, tvrdší konstituce, u nichž bylo dbáno zejména na jejich chodivost.

Po roce 1960 přestala být v chovu chladnokrevných koní rozlišována plemenná příslušnost. Po změně politických poměrů v roce 1989 byl obnoven původní cíl šlechtění na podkladě belgických původů koní a vzniklo tak plemeno **českomoravského belgického koně**. V roce 2000 byla nejkvalitnější část populace zařazena do ochrany genových zdrojů.

Chovným cílem je chladnokrevný kůň dospívající ve třech letech stáří, středního čtvercového rámce s dobrým osvalením, minimalizací exteriérových vad.

Menší ušlechtilá hlava mírně štíčí v profilu, s živým okem, kratší vysoko nasazený krk, mírně strmá a středně dlouhá lopatka, hluboký a prostorný hrudník, kratší středotrupí, s dobrou horní linií, kratší pevná bedra, mohutná, dlouhá, široká, mírně skloněná a štěpená záď. Fundament suchý, kostnatý, klouby výrazné, spěnka kratší a pružná, kopyta pevná a prostorná.

Pracovitý a dobře ovladatelný kůň přiměřeného temperamentu, bez charakterových vad, dobře živitelný, pohyblivý, s chody odpovídajícími užitkovému zaměření plemene.

Barvou převážně ryzáci až tmaví ryzáci se světlou hřívou a ohonem, v menší míře hnědáci, vraníci a nevybělující bělouši.

Plemeno se vyznačuje ranějším dospíváním - ve 3 letech, dlouhověkostí, dobrou plodností, pevnou konstitucí, adaptabilitou pro různá prostředí a dobrou krmitelností. Je určeno nejen pro práci v tahu, ale i pro všestrannější využití.

Minimální tělesné míry při zápisu do PK

hřebci KVP 166, KVH 156, OHol 24 cm

klisny KVP 165, KVH 155, OHol 23 cm (HPK), 22 cm (ostatní)

Šlechtitelskou práci a neustálé zvelebování plemene řídí Svaz chovatelů českomoravského belgického koně ČR, z.s.

Stav populace a management genetického zdroje ČMB v roce 2014

Stav populace GZ ČMB v letech 2004-2014

rok	plem.hřebci v GZ	plem.klisny v GZ	plem.klisny cel.zaps.v PK	počet chovatelů
2004	43		1150	
2005	40	290	1135	
2006	43	313	1130	
2007	47	351	1146	
2008	52	369	1107	842
2009	61	425	1128	937
2010	58	386	1039	863
2011	61	391	1012	853
2012	62	446	1013	817
2013	58	413	926	723
2014	57	446	794	599
2015	55	424	788	588

Plemení hřebci

Všech 55 plemenných hřebců je zařazeno do NP GZ. Počet plemenných hřebců je v posledních letech vyhovující, stejně jako jejich věková struktura. V příštích letech chceme pokračovat ve stabilizaci málopočetných linií (396 Bourgogne de Monti (ČMB-L-B03), 26 Miroš (ČMB -L-M03) a 3998 Pandor (ČMB -L-P01).

Nově zařazení hřebci

61/540 Barman 8,37 bodů, po1596 Baroš , z 61/148 Fatima, maj. NA HRANICI s. r. o.

56/611 Korbik 8,25 bodů, po 1326 Korb, z 55/947 Bára, maj. ZH Písek

49/362 Matouš 7,96 bodů, po 1596 Magistr, z 49/854 Fatima, maj. NA HRANICI s. r. o.

Kryokonzervace v r. 2015 – nebyla uskutečněna, pro rok 2016 doporučujeme tyto hřebce ČMB - 1954 Brisul, 1727 Bandita, Barbar, Barmin z Lipský, Mazut-2, Midas, Bonus, Korbik

Z pohledu managementu máločetných linií:

1. 3998 Pandor (ČMB -L-P01) – 1 žijící plemeník. Hřebec 1835 Patriot v roce 2013 získáno a zamraženo 50 dávek spermatu. Po působení v inseminaci bude nyní chovatelům k dispozici na stanici v Bohuslavicích u p. Kubíčka.
2. 396 Bourgogne de Monti (ČMB-L-B03) – 2 žijící plemeníci, u žádného dosud kryokonzervace neproběhla. 3 hřebečci ročníku 2014 jsou v testačních odchovných.
3. 26 Miroš (ČMB -L-M03) – 1 žijící plemeník. Hřebec 1959 Miran - 2. V minulosti se podařila kryokonzervace (celkem 67 ID). Potomstvo samčího pohlaví bude přednostně vykupováno do testačních odchoven.

Pro úplnost a porovnání uvádíme tabulku všech hřebců chladnokrevných plemen zařazených v letech 1995-2014 ze které je patrné, že naprostá většina hřebců byla zařazena po ZV. Počty zařazených hřebců odpovídají velikosti a potřebám populací zařazených do GZ. Po letošním striktním oddělení PK norika a slezského norika očekáváme problémy v populaci plemene norik, kde je však stále možnost importu plemeníků ze zahraničí a nejsme závislí na vlastní reprodukci.

Vývoj počtu zařazených hřebců v období let 1995 – 2014

Rok	ČMB	po ZV	NOR	po ZV	SN	po ZV
1995	7	7	5	3	3	3
1996	6	6	11	5	5	5
1997	1	1	6	3	3	3
1998	4	4	4	1	1	1
1999	4	4	2	2	2	2
2000	4	4	5	3	3	3
2001	1	1	2	2	2	2
2002	3	3	3	2	2	2
2003	6	6	9	6	6	6
2004	5	5	2	2	2	2
2005	6	6	6	5	5	5
2006	7	7	7	5	5	5
2007	10	9	6	4	4	4
2008	8	8	6	4	4	4
2009	5	4	9	8	6	6
2010	3	3	6	6	4	4
2011	7	7	7	7	3	3
2012	3	3			4	4
2013	6	6			3	3
2014	4	4	2	2	4	4
2015	3	3	4	4	1	1

Plemenné klisny

V roce 2015 bylo do PK zapsáno 31 klisen. 30 klisen absolvovalo zkoušky výkonnosti a všech 30 klisen bylo po ZV nově zařazeno do NP GZ.

V zařazování klisen do PK se nadále projevuje změna Šlechtitelského programu a Řádu plemenné knihy ČMB z roku 2010. Více klisen (16) bylo zařazeno do oddílu „Plemenná kniha“ oproti 15ti klisnám zařazeným do „Hlavní plemenné knihy“.

Vývoj počtu zařazených klisen ČMB v období let 1996 - 2015

Rok	Celkem zapsáno	Zapsáno po ZV	Oddíl HPK	PK	PPK	1.PPK	2.PPK
1996	137	23	34	31	-	43	29
1997	111	24	30	26	-	29	26
1998	104	35	25	33	-	25	21
1999	83	31	27	25	-	20	11
2000	85	30	25	30	-	18	12
2001	94	44	36	36	-	10	12
2002	81	34	28	20	-	23	10
2003	60	36	25	15	-	6	8
2004	49	26	16	15	-	12	6
2005	44	34	26	12	6	-	-
2006	47	33	28	12	7	-	-
2007	50	36	26	19	5	-	-
2008	58	41	40	13	5	-	-
2009	55	36	31	16	8	-	-
2010	52	34	14	36	2	-	-
2011	44	37	18	24	2	-	-
2012	59	38	20	35	4	-	-
2013	52	31	18	32	2	-	-
2014	39	30	17	20	2	-	-
2015	31	22	15	16	-	-	-

Z pohledu udržitelnosti populace je současný stav stabilizovaný. Díky možnosti čerpání dotací udržujeme v rámci plemene vysoký podíl čistokrevné plemenitby. Nárůstu populace naopak nespovídá především snižování poptávky po koních v lesním hospodářství způsobené konkurencí moderních technologií.

Počet zařazených klisen ČMB v roce 2015

Rok	Celkem zapsáno	Zapsáno po ZV	HPK	PK	PPK	1.PPK	2.PPK
2015	31	22	15	16	-	-	-

Vývoj počtů zapuštěných klisen ČMB v období let 1996 - 2015

Rok přip.	ČMB		
	n Celkem	n ČP	% ČP
1996	524 (282)	396 (221)	76
1997	474 (254)	382 (217)	81
1998	363 (206)	294 (170)	81
1999	288 (154)	246 (142)	85
2000	286 (140)	240 (124)	84
2001	295 (137)	259 (127)	88
2002	326 (157)	295 (149)	90
2003	317 (150)	284 (142)	90
2004	266 (125)	248 (120)	93
2005	263 (107)	244 (102)	93
2006	267 (111)	253 (109)	95
2007	253 (110)	233 (106)	92
2008	277 (125)	265 (124)	96
2009	286 (120)	269 (118)	94
2010	238 (107)	221 (108)	93
2011	216 (83)	205(83)	95
2012	204 (98)	197(96)	97
2013	196 (96)	186(96)	97
2014	200 (96)	186 (96)	97
2015	203(92)	197(91)	97

Legenda:

- n Celkem - celkový počet zapuštěných klisen (v závorce je uveden počet klisen do 7 let)
- n ČP - absolutní počet klisen zapuštěných v rámci čistokrevné plemenitby
- % ČP - relativní počet klisen zapuštěných v rámci čistokrevné plemenitb

Celá populace ČMB je z pohledu původu velmi homogenní. Všichni jedinci zařazení do NP jsou příslušníky devíti vyjmenovaných hřebčích linií a cca 95% populace přísluší k některé ze 42 vyjmenovaných rodin. Příbuznost klisen v GZ je obdobná jako v celé populaci. Úroveň inbreedingu v populaci (koeficient vzájemné příbuznosti jedinců) je 1,343. Dlouhodobě se nám daří hodnotu $F_{(x)}$ mírně snižovat. Z výše uvedeného vychází i aktuální přípařovací plán, který zohledňuje především zachování málo početných linií při zachování nízkého (do 1,553) $F_{(x)}$.

Chov GZ in situ

Chov je velice roztráštěný, což má svá negativa především co se týká managementu chovu a realizace přípařovacích plánů, ale i jistá pozitiva, především z pohledu dlouhodobé udržitelnosti. V roce 2014 došlo k poklesu počtu chovatelů.

Přehled chovů s více než čtyřmi klisnami plemene ČMB

ks	majitel	okres	kraj
38	NA HRANICI spol.s r.o.,Radvanice 19,542 12	Trut	KVH
8	Maršálek Václav,Pečetín 13,Klatovy,339 01	Klat	PLZ
6	Potměšil Josef,Korunní 1251/48,Praha 2-Vinohrady,120 00	Pha	PHA
6	Vlach Josef st.,Jetřichov 12,Meziměstí u Broumova 3,549 83	Nách	KVH
5	Dvořák Jaroslav,Rácov 28,Batelov,588 51	Jihl	VYS
5	Konvalinka L. Farma Krašov, Bohy19, Kralovice, 331 41	Plsev	PLZ
1- 4	582 majitelů		

Výkonnostní zkoušky

Do NP GZ jsou zařazovány pouze klisny, které od r. 1997 absolvovaly výkonnostní zkoušky. V roce 2015 proběhly zkoušky výkonnosti klisen na 10 místech. Zúčastnilo se jich celkem 86 koní (z toho 82 klisen) plemen ČMB, N a SN. Všech 31 klisen ČMB, které se zkoušek zúčastnily je úspěšně absolvovalo a bylo zařazeno do NP GZ.

Hřebci absolvovali 60ti denní test v Zemském Hřebčinci v Tlumačově. Zkouškou výkonnosti celý test úspěšně zakončili všichni 3 hřebci.

Veřejná informovanost a propagace plemene ČMB

Veřejná informovanost a propagace je prováděna především prostřednictvím časopisu KONĚ, který vydává ASCHK ČR za finanční podpory Ministerstva zemědělství ČR. Dále prostřednictvím internetových stránek www.aschk.cz, dále na internetových stránkách svazu www.schcmbk.eu a dalších internetových stránkách, např. Equichannel, příspěvky do komerčních časopisů (Jezdectví, Koně a hříbata), na výstavách, přehlídkách, soutěžích, schůzích a setkáních chovatelů.

Na webových stránkách www.aschk.cz je zveřejněna plemenná kniha ČMB online. Koně zařazení do Národního programu jsou v této databázi označeni písmeny GZ.

Výstavy a chovatelské soutěže

Šampionát 3letých klisen proběhl v rámci výstavy Koně v akci na Pardubickém závodistišti (6.-7.9.2015), doprovodného programu se zúčastnilo na 50 chladnokrevných koní. Konalo se zde mimo jiné MČR v absolutním tahu, MČR v ovladatelnosti s kládou a soutěž v orbě O ruchtadlo bratřanců Veverkových.

Další významné akce, kterých se účastnili zástupci plemene: MČR v kombinovaných soutěžích chladnokrevných koní v Klokočově 3. – 4. 10. 2015, Kůň 2015 Lysá n. Labem. Zástupci plemene se zúčastnili i několika zahraničních výstav a soutěží, např. v Německém Brücku, Marbachu či na Slovensku.

Zhodnocení šlechtitelského programu

Belgický kůň je středního rámce s poměrně větší proměnlivostí, je velmi robustní, ranný, s výrazným osvalením zádě, která včetně tukové vrstvy bývá štěpená, což se v chovu velmi cení. Při mohutnosti belgického koně je určitým nedostatkem snížená kvalita rámce a jeho korektnost. Je velmi výkonný, jeho pracovní charakter je ojedinělý.

Zušlechtovací proces je zaměřen na zlepšení fundamentu, síly holenní kosti, prostornosti chodu a mechaniky pohybu a zaúhlení zejména pánevních končetin. Přípařovací plán sleduje udržení a zachování málopočetných linií v určitých chovatelských oblastech. Chovná základna klisen je velice malá, selekce nedostatečná, což tento zušlechtovací proces značně omezuje.

Zušlechtovací proces započatý v minulé dekádě a pokračující v současné době vede k postupnému naplňování chovného cíle a plemenného standardu.

Ing. Josef Holčapek

Obecná struktura chladnokrevných koní v ČR

kód	plemeno / typ	počet
27	český chladnokrevník	3
31	slezský norický kůň	1128
33	norik rakouský	30
34	chladnokrevník bavorský	2
35	norický kůň	1480
36	belgický chladnokrevník	25
82	ardénský kůň	4
84	polský chladnokrevník	88
86	českomoravský belgický kůň	1942
89	brabantský chladnokrevník	2
90	Trait Percheron	8
127	norik muránský	3
138	norik bavorský	1
184	chladnokrevný-belgický	56
185	chladnokrevný-norický	118
190	typ chladnokrevný	2475
216	Trait Boulonnais	4
251	holandský chladnokrevník	4
272	belgický tažný kůň	1
329	belgonorik	2
351	Rheinisch-Deutsches Kaltblut	1
	celkem	7377

Populace slezského norického koně

Stav populace SL.NORIK v r. 2015

rok	hřebci v GZ	klisny v GZ	plem.klisny cel.zaps.v PK	počet chovatelů
2015	43	291	427 (HPK-303, PK-96, PPK-24, 1.PPK-3, 2.PPK-1)	334

Počet zařazených klisen SL.NORIK v r.2015

rok	zapsáno celkem	po ZV
2015	42 (HPK-33, PK-9)	37

V současnosti v chovu působí plemenní hřebci 9ti linií (celkem 43 hřebců) z nichž 4 jsou linie ohrožené tedy mající 3 a méně zástupců v chovu.

Naší snahou je stabilizace těchto málopočetných linií a rozšíření jejich základny.

Důležité upozornění!!!

V rámci udržení genetické diverzity se RPK SN se souhlasem národního koordinátora GZ ČR rozhodla o pokusu znovuoobnovení linie 41 Norbert a to pomocí norických hřebců **1594 Falstr** a **2204 Frigo**. Seznam klisen vhodných k připuštění těmito hřebci najdete na www.schchk.cz.

Potomci vybraných klisen budou posuzováni stejně jako hříbata SN, v případě splnění veškerých parametrů budou také zařazeni do GZ ČR.

Hřebci budou moci připouštět vybrané SN klisny v připouštěcí sezóně 2016 a 2017. Je možné, že projekt bude prodloužen i na další sezóny.

Obnova linie 41 Norbert

41 Norbert

1594 Falstr – připouštěcí stanice Luká, Jiří Polák (776735975)

2204 Frigo – připouštěcí stanice Lomnice, Juráňová Zuzana (774256293)

Foto č. 1 – popis 1594 Falstr

Málopočetné linie

2500 Ritz Vulkan VIII

1955 Richard – stanice Machov- Bělý, David Štanda (605159020)

1700 Ryho – stanice ZH Tlumačov – inseminace, kontakt (Ondřej Mamica)

2526 Hollriegel

2014 Heny – stanice Lovčice – Jan Louda (737949537)

2934 Hubert Nero IX

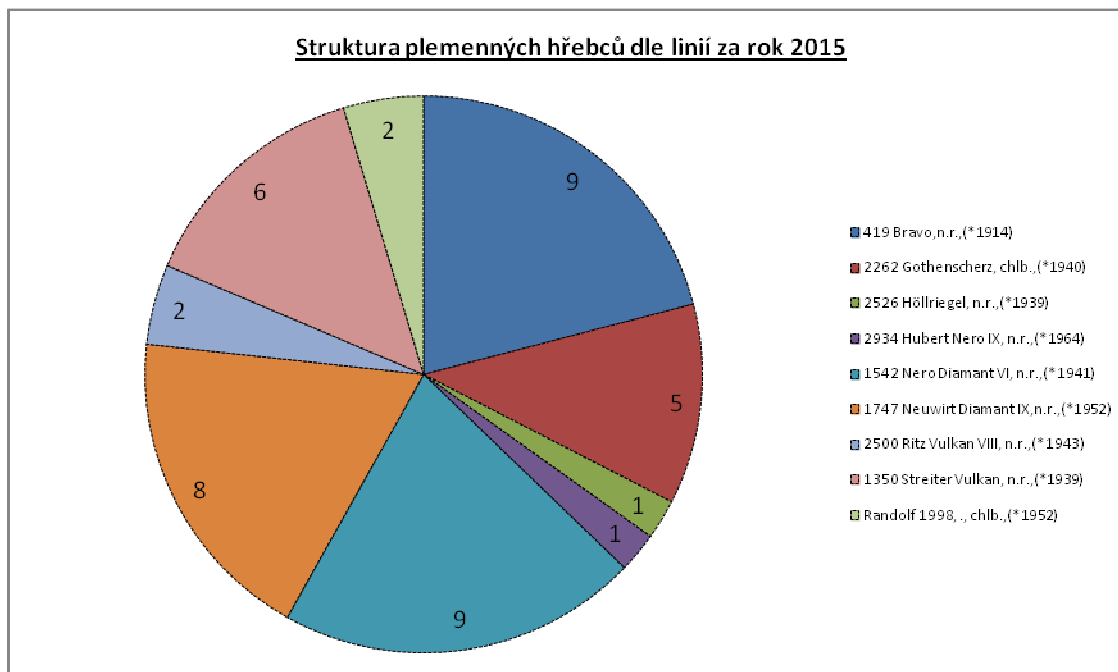
2959 Habas – stanice Rožmitál pod Třem., Tomáš Olbert (777016461)

Randolf

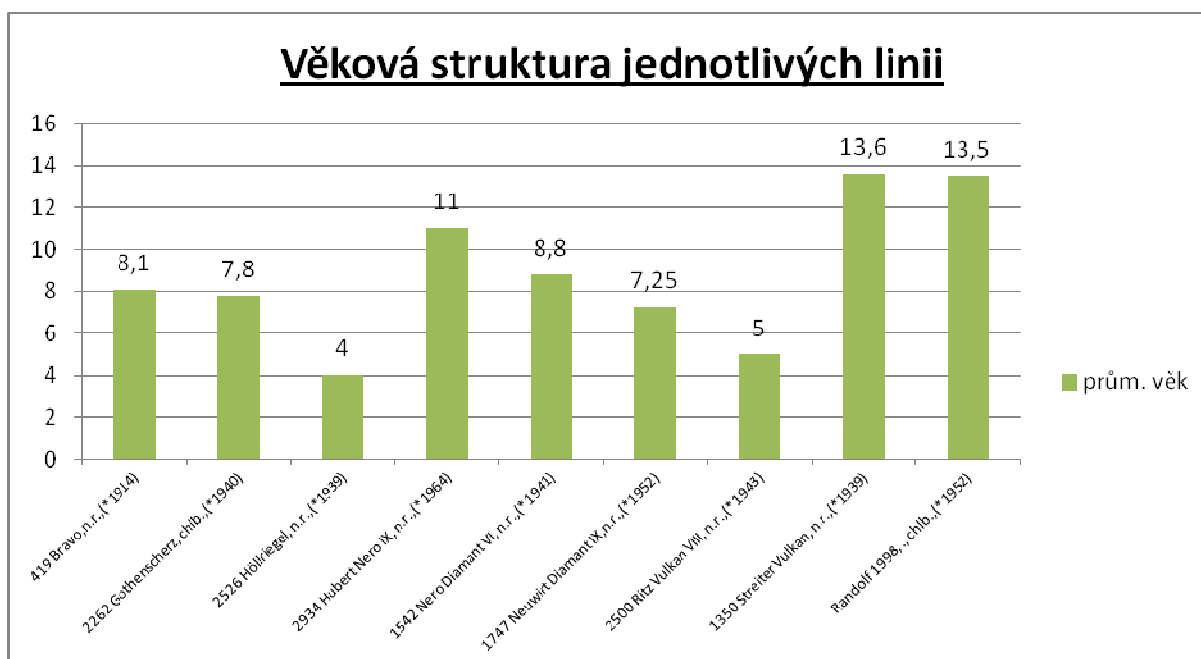
2953 Regent – stanice Velké Karlovice, Robert Bambuch (732214017)

2792 Rigoš – stanice Solnice, Radek Holman (777122368)

Pro přehled uvádíme strukturu pl. hřebců dle jednotlivých kritérií.

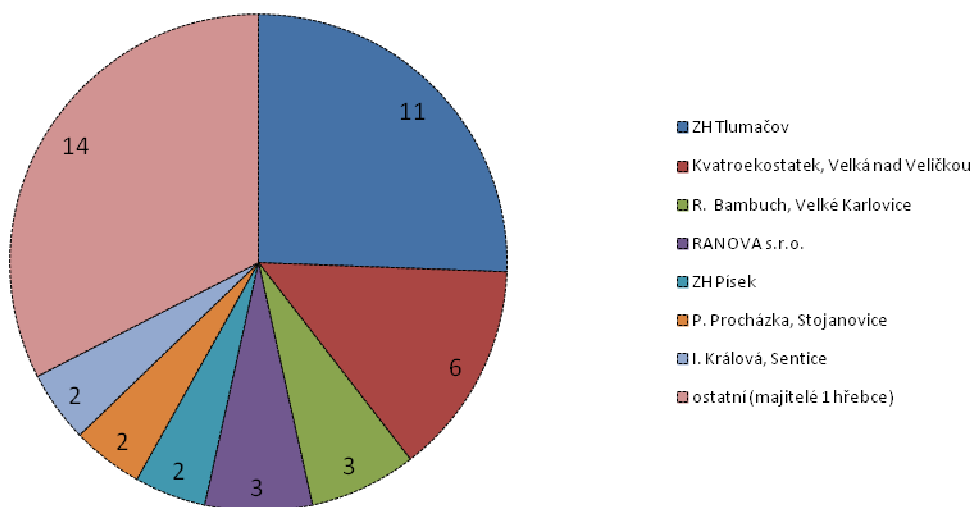


Nejpočetnější linií je 419 Bravo, 1542 Nero Diamant VI a 1747 Neuwirth Diamant IX, linie 2262 Gothenscherz a 1350 Streiter Vulkan jsou stabilizované z hlediska počtu. Celkem 4 linie považujeme za málopočetné.



Nejstaršími liniemi jsou: Randolf 1988 a 1350 Streiter Vulkan, z pohledu průměru věku si obě tyto linie zaslouží zvýšenou pozornost a snahu je rozšířit.

Struktura majitelů plemenných hřebců



Zhruba 1/3 hřebců jsou v majetku státních hřebčinců, kdy ZH Tlumačov má co se týká plemene SN převahu oproti ZH Písek, 2/3 hřebců jsou v majetku soukromých osob nebo firem. Je to dáno především tím, že hřebčince vykupují poměrně málo hřebečků (vyjma ZH Písek poslední dva roky) a chov je tím více situovaný do soukromých rukou. Tento profil skýtá jistou nepružnost umístování hřebců na stanice, protože je závislý z většiny na soukromém rozhodování. V letošním roce budeme apelovat na zemské hřebčince, aby vykupovali hřebečky včas a požadovaném množství a složení.

Testační odchovny

Průběh VZ hřebců na odchovných

Letošní VZ hřebců proběhly na odchovných Dvorka, Proseč pod Křemešníkem a ZH Písku, kde měla komise možnost vybírat z největšího počtu hřebců.

Průběh na všech odchovných byl v pořádku, nejlépe připravené VZ předvedl ZH Písek, bohužel kvalita hřebců nebyla nejlepší a z počtu 13 hřebců byli do 60ti denního testu vybráni jen 2.

Na TO dvorka bylo představeno 8 hřebců (6 ČMB, 1 N, 1 SN) z nichž byli do 60ti denního testu vybráni tyto hřebci:

61/540 Barman (ČMB) po 1314 Baroš z 61/148 Agra, maj: NA HRANICI spol. s r.o.
51 Bayard De Herédia

49/362 Matouš (ČMB) po 1596 Magistr z 49/854 Fatima, maj. NA HRANICI spol. s r.o.
9 Marquis de Vr

11/811 Bourbon (SN) po 2952 Brys Slezský z 1/723 Lusi, maj. RANOVA s.r.o.
Linie 419 Bravo

34/20 Frigo (N) po 1594 Falstr z 34/489 Sněženka, maj. RANOVA s.r.o.
Linie 41 Norbert

V Proseči pod Křemešníkem se komisi představilo 8 hřebců (3 ČMB, 2 N, 3 SN)

Byli zde vybráni tyto hřebci:

572 Vivien Vulkan XVIII ,po Vitus Vulkan XVII, z Susn VPrSt., majitel Holada Ladislav

575 Vielto Vulkan XVIII, po Vitus Vulkan XVII, z Mirma, majitel Holada Ladislav

V ZH Písek se komisi představilo celkem 13 hřebců (7 ČMB, 1 N, 5 SN)

Do testu komise vybrala tyto hřebce:

56/611 Korbík,ČMBpo 1326 Korb z 55/947 Bára, maj: Státní hřebčinec s.p., Písek
Linie 50 Corale

25/205 Šimon,N po 1705 Šumík z 26/341 Osika, maj: Státní hřebčinec s.p., Písek
Linie Amor T.

Při naskladnění v ZH Tlumačova byli komisi předvedeni 3 hřebci (SN), kteří absolvovali VZ mimo odchovny. Ani jeden z těchto hřebců nebyl vybrán. Do testu tedy nastoupilo 8 hřebců (3 ČMB, 4 N, 1 SN)

Míry a váha hřebců v testu

jméno	plem	nar.	Barva	otec	matka	kvp	kvh	oh	ohol	hmot
Barman	čmb	2013	ryz	1314 Baroš	Agra	176	165	209	25	660
Korbík	čmb	2013	ryz	1326 Korb	Bára	171	159	200	24	670
Matouš	čmb	2013	ryz	1596 Magistr	Fatima	172	161	195	24,5	630
Frigo	nor	2013	prkv.hd.	1594 Falstr	Sněženka	177	166	206	26	710
Šimon	nor	2013	ryz	1705 Šumík	Osika	173	157	193	24	670
Vielto Vulkan XVIII	rak.nor.	2013	vraník	Vitus Vulkan	Mirna	174	160	194	25,5	680
Vivien Vulkan XVIII	rak.nor.	2013	vraník	Vitus Vulkan	Susn	171	158	190	24,5	620
Burbon	sl. Nor.	2013	ryz	2952 Brys Sl	Lusi	172	160	200	25	720

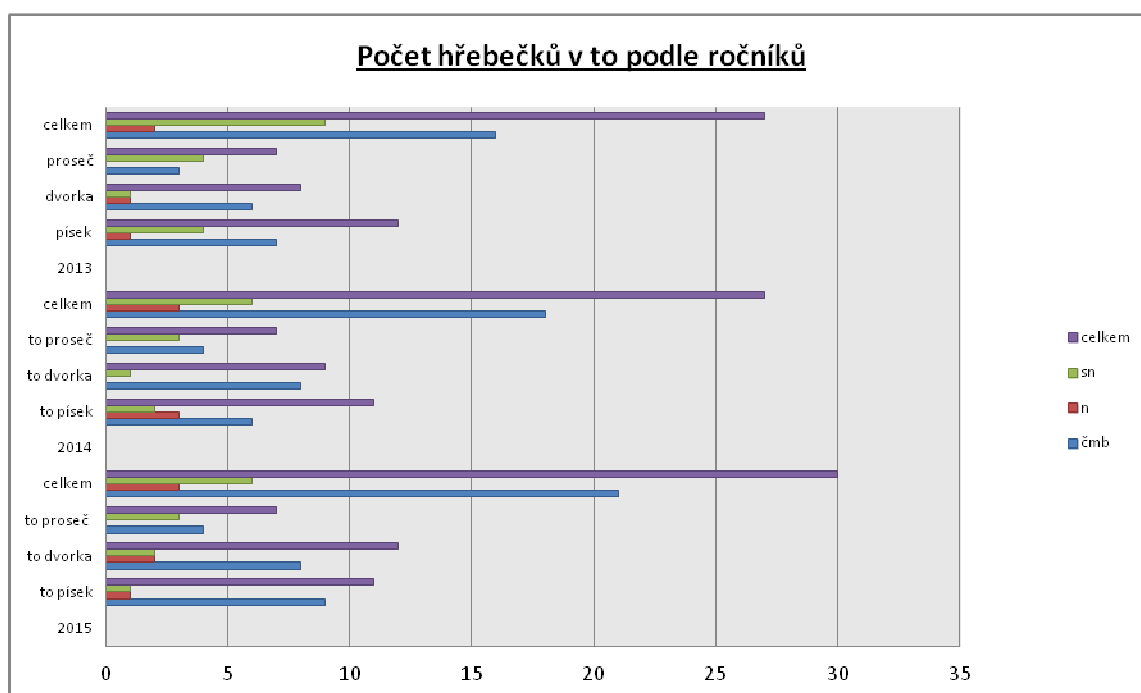
Celý test probíhal pod vedením zkušeného vozataje pana Josefa Iše bez problémů. Hřebci byli velmi dobře připraveni jak na kontrolní den tak na závěrečný test. Ze strany ZH Tlumačov byla zkouška dobře organizačně zvládnuta.

Výsledky 60 ti denního testu 2015

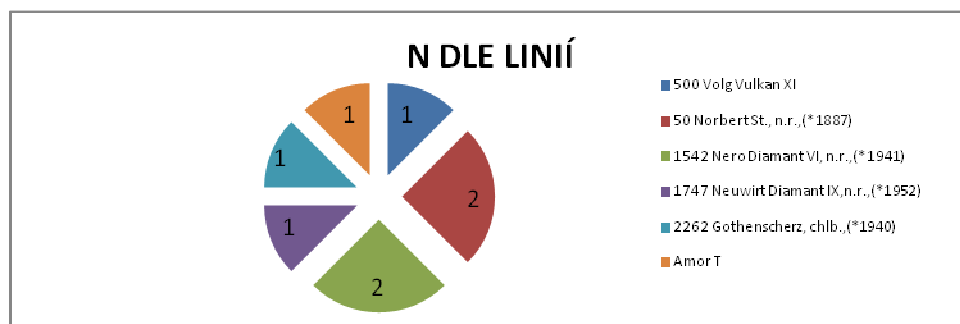
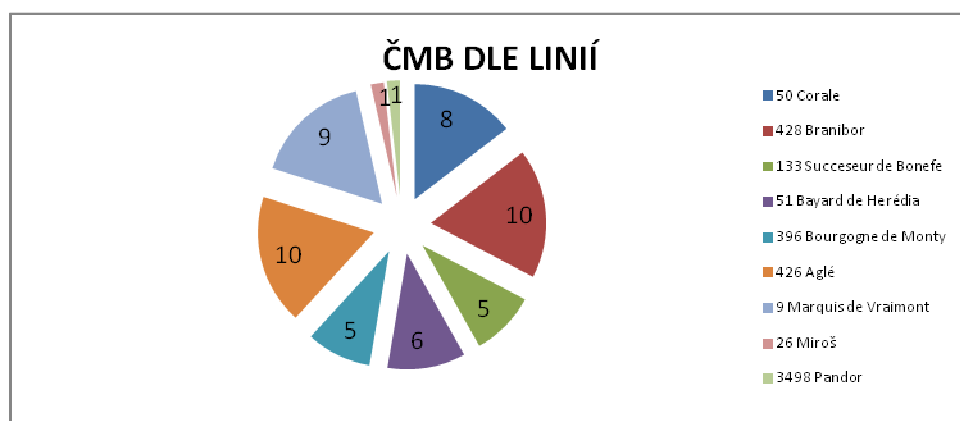
jméno	tah	mech.	Ovl.	Distance	výcvik	výkonnost	těl. Znaky	typ	celk	pořadí
Burbon	9,8	8,25	8,2	8,4	9,84	8,89	8,19	9	8,68	1
Šimon	9,1	7,8	8,6	8,4	9,45	8,64	8,63	8	8,53	2
Barman	9,7	7,65	8,4	8,4	9,37	8,74	7,5	9	8,37	3
Korbík	9,5	7,8	8,6	8,6	9,84	8,83	7,5	8	8,25	4
Matouš	9,1	7,45	8,6	8,2	8,41	8,42	7,25	8	7,96	5
Frigo	9	7,45	8,4	8,6	8,86	8,48	7,63	7	7,95	6
Vivien Vulkan XVIII	8,4	7,25	8	7,4	7,24	7,77	7,75	8	7,8	7
Vielto Vulkan XVIII	8,5	7,5	8,4	7,8	9,14	8,1	7,69	7	7,78	8

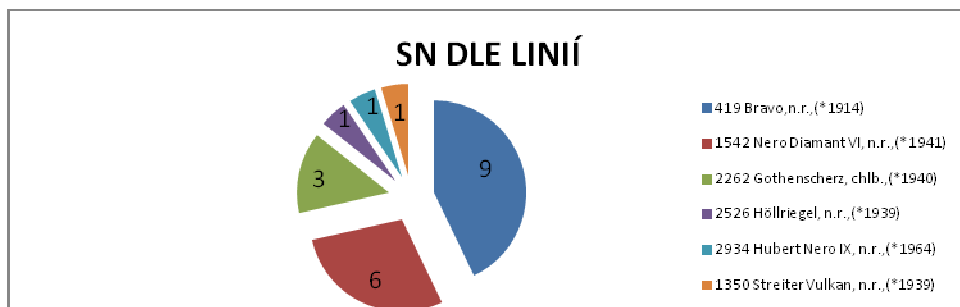
Foto č. 2 a 3 – popis (vítěz 60ti denního testu 11/811 Burbon SN)

Přehled testačních odchoven v grafech



Struktura hřebečků v TO dle plemen a linií

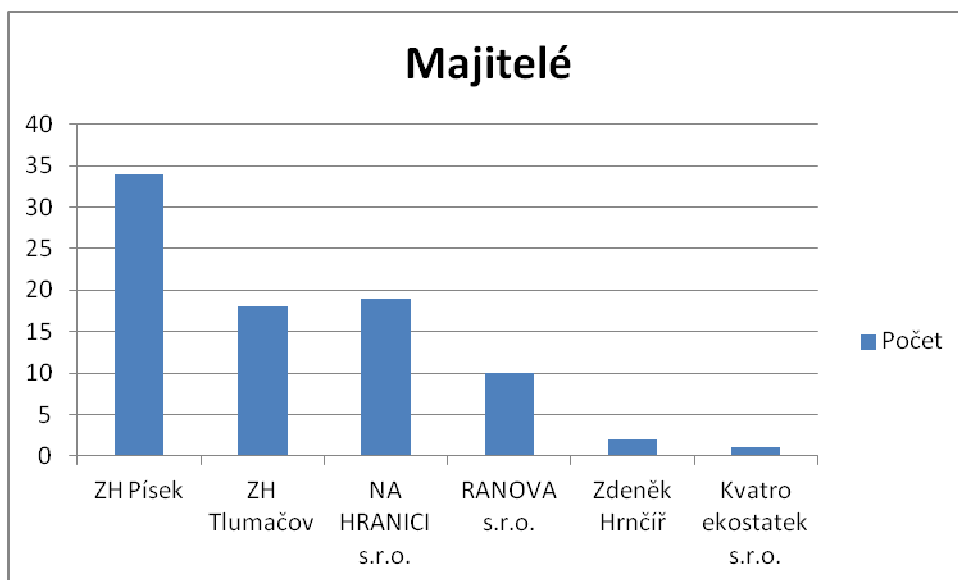




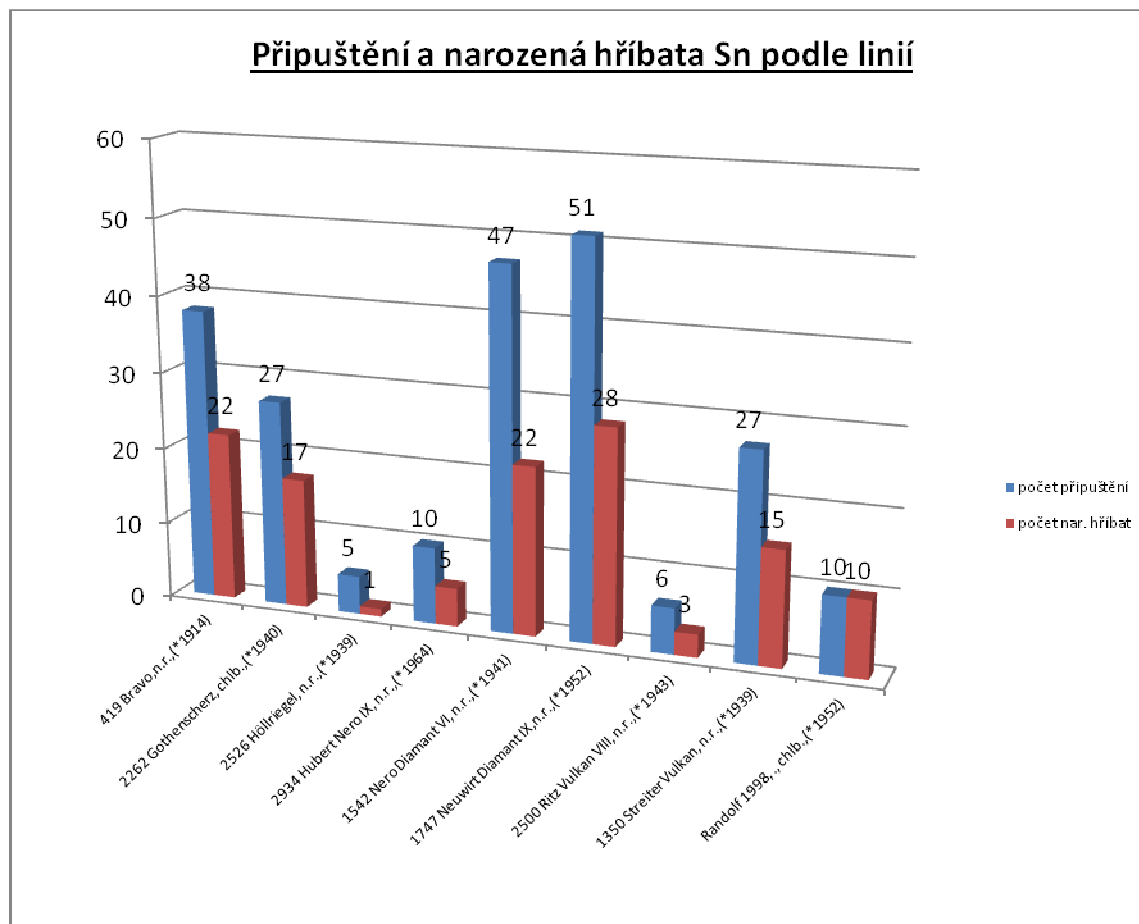
Z hlediska plemene SN je zřejmé, že největším počtem je zastoupena linie 419 Bravo, což je zároveň linie, která je momentálně nejvíce zastoupená u pl. hřebců, druhá v pořadí je linie 1542 Nero Diamant VI (opět početná linie).

V zájmu zachování všech stávajících linií, by měl být zvýšený zájem o vykupování hřebečků málopočetných a ve věkovém průměru nejstarších linií, tedy: 2934 Hubert Nero IX, 2526 Hollriegel, 1350 Steiter Vulkan, Randolph 1998 a 2500 Ritz Vulkan VIII.

Struktura majitelů hřebečků v TO



Připouštění r. 2014 a narozená hříbata v roce 2015 – struktura dle jednotlivých linií



Klisny SN

Vývoj počtu připuštěných klisn v roce 2014

Rok příp.	SL.NORIK		
	n Celkem	n ČP	% ČP
2014	167 (83)	164 (81)	98

Legenda:

- n Celkem - celkový počet připuštěných klisn (v závorce je uveden počet klisn do 7 let)
- n ČP - absolutní počet klisn připuštěných v rámci čistokrevné plemenitby
- % ČP - relativní počet klisn připuštěných v rámci čistokrevné plemenitby

Vývoj počtu zařazených klisn SL.NORIK v r. 2015

Rok	Celkem zapsáno	Zapsáno po ZV	Oddíl PK-plemenných knih				
			HPK	PK	PPK	1. PPK	2. PPK
2015	42	37	33	9	-	-	-

Přehled chovů s více než čtyřmi klisnami plemene SN

ks	majitel	okres	kraj
22	Vítkovská zemědělská s.r.o., Klokočov 61, Vítkov 3,747 47	Opava	MSL
5	Turčín Antonín, Frýdecká 234, Václavovice, 739 35	Ostr	MSL
5	Ing. Calta Tomáš, U staré školy 64, Brandýs n.L. - St.Boleslav, 250 01	Pvých	PHA
1-4	331 majitelů		

V řádu PK SN najdeme nejen původní uznané hřebčí linie, ale také původní uznané zakládající rodiny SN, je jich celkem 59. Z těchto původních rodin je jich zachováno 36, , 11 z nich považujeme za ohrožené. V níže uvedené tabulce najdete klisny příslušící k rodině, která v současnosti má pouze 1 – 3 žijící klisny příslušící k dané rodině. Je v zájmu udržení těchto rodin, jež jsou neméně důležité jako hřebčí linie, tyto klisny připouštět a rozšířit tak jejich základnu o další příslušnice málopočetných rodin.

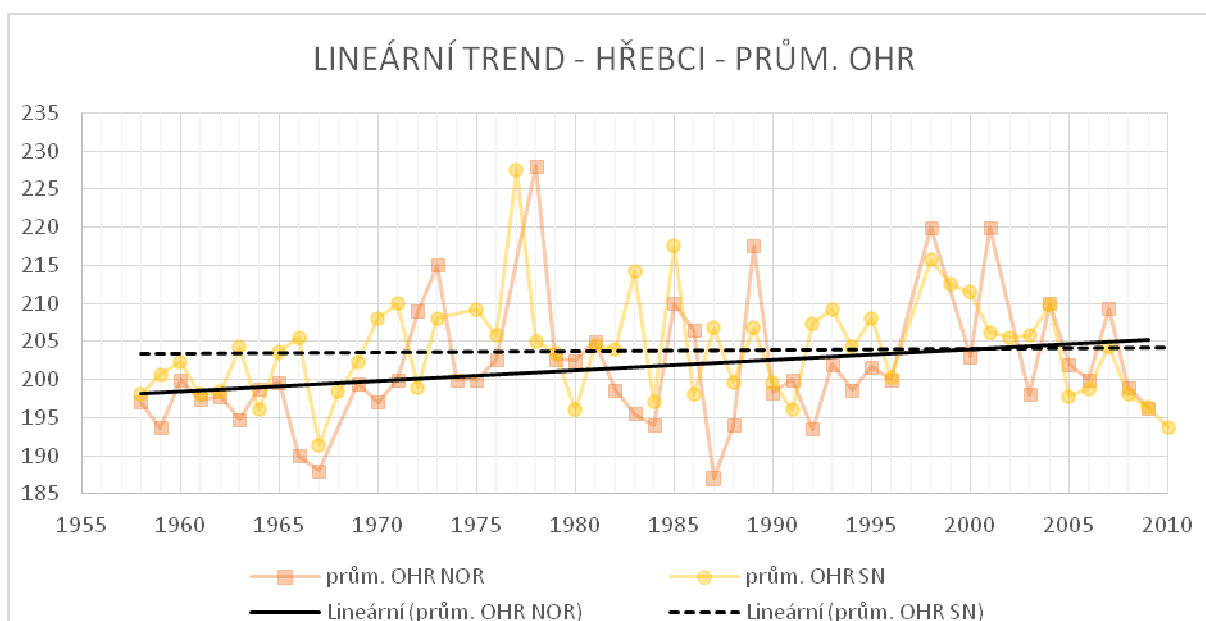
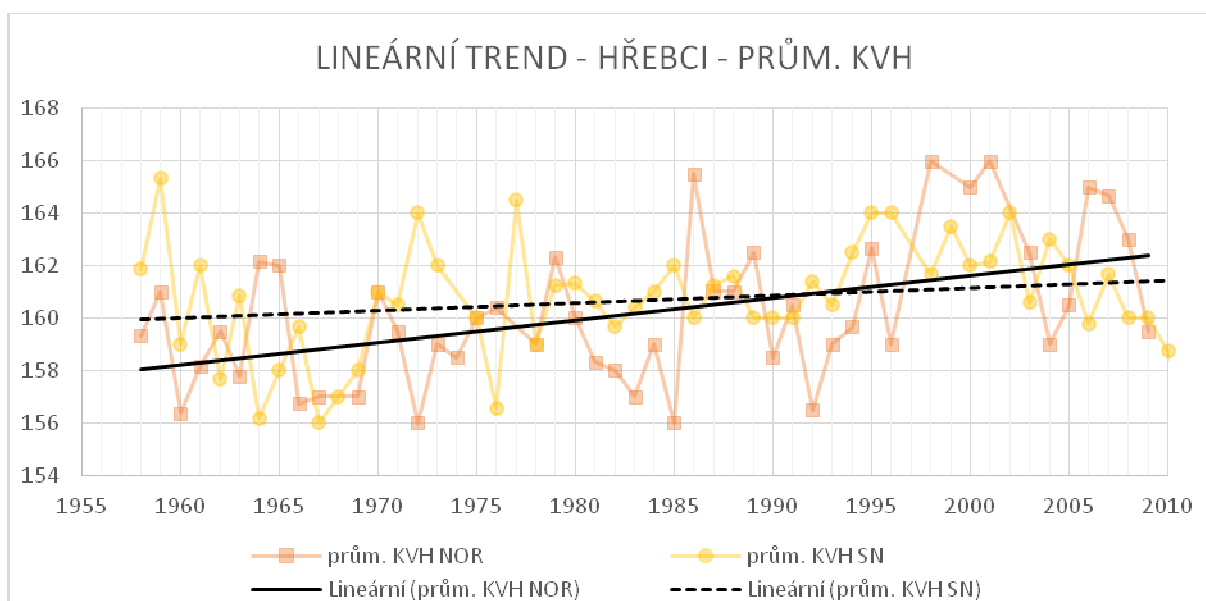
Ze 427 klisen zapsaných v PK jich 255 přísluší k některé z málopočetných původních rodin.

Číslo	jméno	nar.	PG SN	linie	rodina
67/310	Nela	2010	43.6	1747 Neuwirt Diamant IX(*1952)	Blossa KPKK 13-2689
71/461	Devora	2000	44.9	2262 Gothenscherz (*1940)	SM 1046 Seňorita
71/488	Victory	2001	51.7	419 Bravo (*1914)	SM 1046 Seňorita
71/540	Valera	2011	49.8	2262 Gothenscherz (*1940)	SM 1046 Seňorita
69/177	Bonanza	1995	29.0	2934 Hubert Nero IX (*1964)	SM 1229 Vydra
67/618	Jiskra	2001	64.1	1542 Nero Diamant VI (*1941)	SM 1230 Váha
18/303	Dalina	1998	50.4	2262 Gothenscherz (*1940)	SM 1257 Sáša
18/221	Dora	2010	49.0	1747 Neuwirt Diamant IX(*1952)	SM 1257 Sáša
50/488	Metyna	1991	36.9	2934 Hubert Nero IX (*1964)	SM 1281 Vlasta
68/604	Misska	1998	57.2	2262 Gothenscherz (*1940)	SM 1281 Vlasta
68/382	Missis	2009	60.0	2262 Gothenscherz (*1940)	SM 1281 Vlasta
69/738	Chaluha	2002	67.8	2934 Hubert Nero IX (*1964)	SM 1385 Běla
67/754	Gira	2007	45.2	1747 Neuwirt Diamant IX(*1952)	SM 1568 Ryzka
50/397	Hedvika	2010	41.9	1350 Streiter Vulkan (*1939)	SM 1589 Diva
69/456	Fulva	1999	54.4	1747 Neuwirt Diamant IX(*1952)	SM 1646 Elvíra
72/470	Gábina	2000	61.2	2262 Gothenscherz (*1940)	SM 1646 Elvíra
5/20	Rebeka	2009	33.4	1747 Neuwirt Diamant IX(*1952)	Zuzka 11-2666

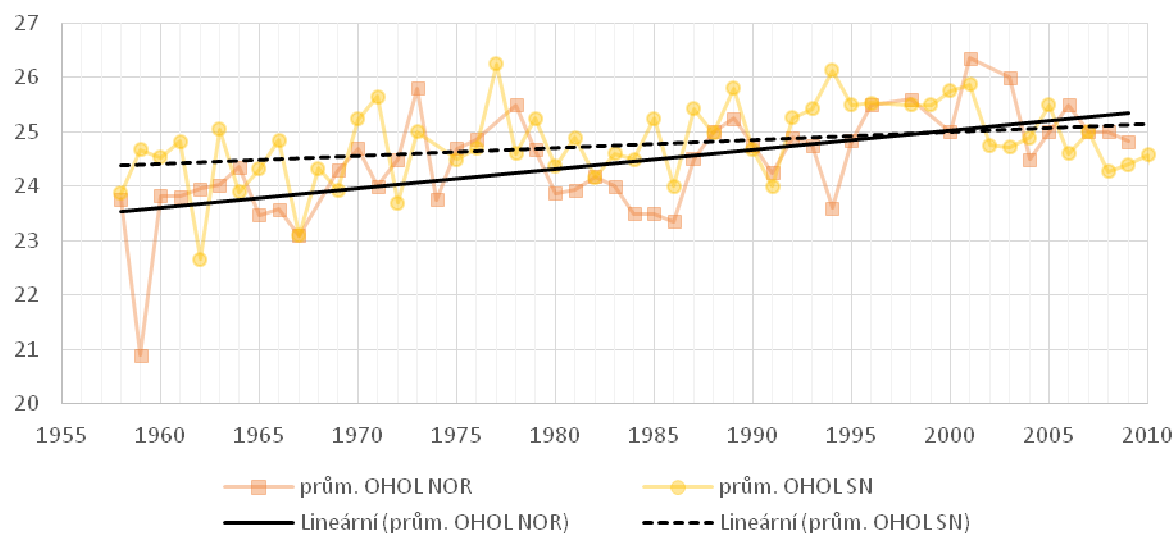
Přehled chovů s více než čtyřmi klisnami plemene NORIK

ks	majitel	okres	kraj
22	Ing.Calta Tomáš,U staré školy 64,Brandýs n.L.- St.Boleslav,250 01	Pvých	PHA
21	HŘEBČÍN JENÍKOV v.o.s.,Třebihošť 115,Dvůr Králové nad Labem,544 01	Trut	KVH
9	Kodadová Daniela,Bulovka 85,Frydlant v Čechách,464 01	Liber	LIB
9	Občanské sdruž.OSTROVSKÝ MACÍK,Horní Žďár 50,Ostrov,363 01	KV	KVR
5	Veselý Libor,Čakovičky 57,Mratín,250 63	Pvých	PHA
5	Janda Zdeněk,Ostřetín 66,Bezvěrov,330 41	Plsev	PLZ
1-4	430 majitelů		

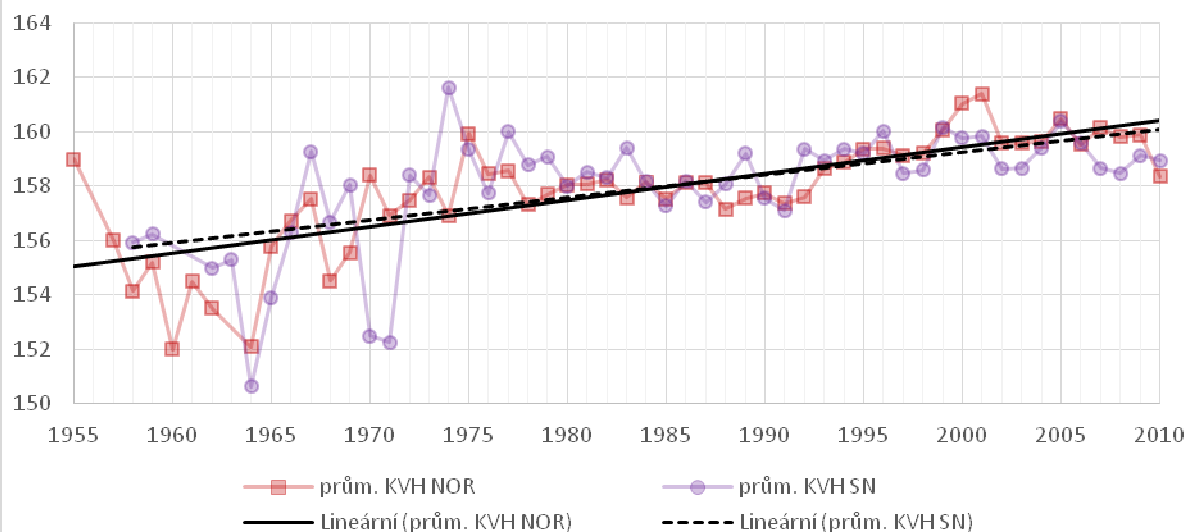
Níže sledujeme grafy srovnávající základní míry norických a slezskonorických koní od r. 1955 do r. 2010



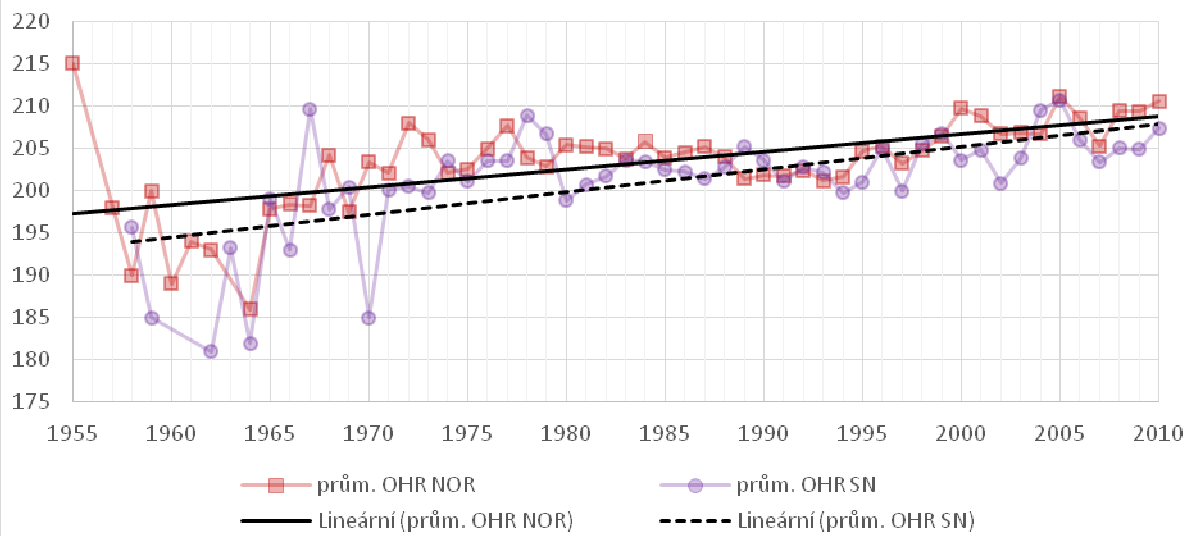
LINEÁRNÍ TREND - HŘEBCI - PRŮM. OHOL



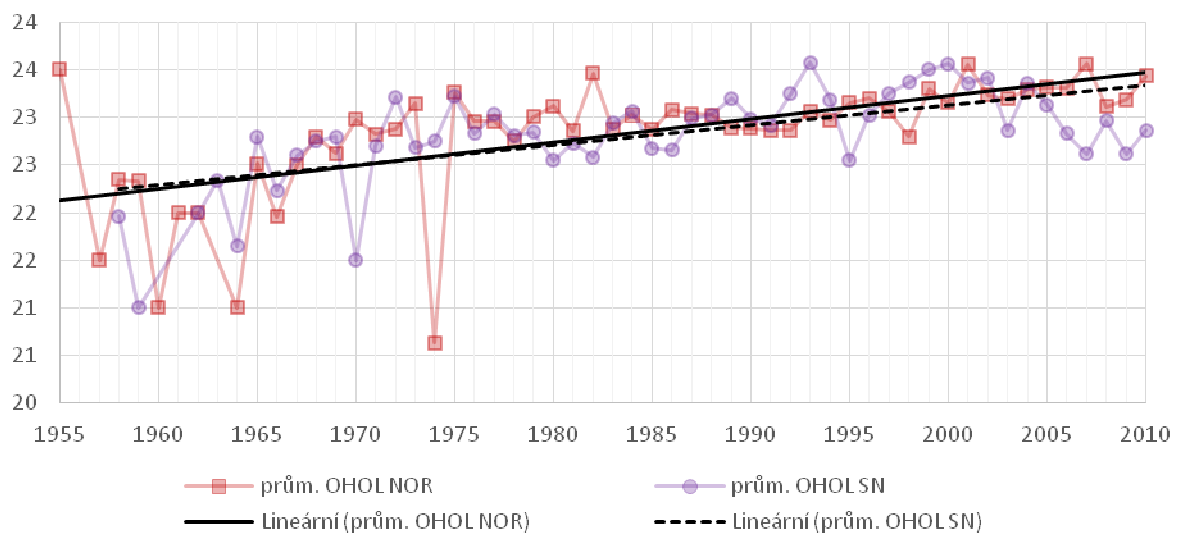
LINEÁRNÍ TREND - KLISNY - PRŮM. KVH



LINEÁRNÍ TREND - KLISNY - PRŮM. OHR



LINEÁRNÍ TREND - KLISNY - PRŮM. OHOL



Chovatelské akce roku 2015

Chovatelské akce roku 2015 byly zahájeny přehlídkami plemenných hřebců a to nejen v ZH Tlumačov a ZH Písek, ale také proběhla první přehlídka zaměřená pouze na chladnokrevné hřebce a to v Klokočově a Terezíně, jež organizovali společně se svazem fa Vítkovská zemědělská s.r.o. a pan Balcárek.

Obě tyto přehlídky se těšily velmi dobrému ohlasu chovatelů, proto se tedy letos můžete těšit na jejich druhé ročníky a to ve větším zájmu držitelů hřebců a tak i Vás chovatelů.

Foto č. 4 – popis (přehlídka hřebců Klokočov – 1701 Běďa)

Foto č. 5 – popis (přehlídka hřebců Terezín – 1838 Gibs)

Dále proběhla celá řada místních a oblastních výstav, např. Chovatelský den v Borové u Poličky, v Třebíči, v Janovicích, Den koní v Zálší, Den chladnokrevných koní v Dolních Katanech, Nový Jičín nebo Zdeslav. Na těchto výstavách se především věnuje pozornost tříletým klisnám, a to pro další výběr na výstavu celorepublikovou. Tyto spolkové výstavy jsou velmi důležitým článkem systému výběru a podporujeme jejich organizaci.

Foto č. 6 – popis (výstava koní Valašsko, 2986 Neron SN)

Foto č. 7 – popis (výstava koní Nový Jičín)

Další velmi významnou výstavou je **Propet Brno**, které se koná co dva roky na brněnském výstavišti a je velmi dobrou možností prezentovat chov koní a jejich využití před širokou veřejností. Z chovatelského hlediska jsme tuto výstavu využili pro vyhodnocení hříbat českomoravského belgického koně v rámci GZ ČR. Vyhodnocená hříbata byla finančně odměněna ze zdrojů GZ, věříme, že i v dalších letech můžeme počítat s touto podporou.

Výsledky čmb hříbata

Foto č. 8 – popis (výstava Propet Brno – vítěz hříbat ČMB)

Foto č. 9 – popis (výstava Propet Brno – druhé umístěné hříbě ČMB)

Systém vyhodnocování hříbat do budoucna by měl probíhat obdobně jako u tříletých klisen, proto apelujeme na zástupce jednotlivých oblastí, aby organizovali výstavy, kde se mohou místní chovatelé prezentovat výsledky své chovatelské práce, následně by měli být vybrány nejlepší hříbata daného plemene na finále a to s největší pravděpodobností do Pardubic stejně jako tříleté klisny.

Již tradiční výstavou je **Výstava koní Moravy a Slezska**, která proběhla opět v areálu ZH Tlumačov v letošním roce opepřená 90. let výročí tohoto hřebčína. Na této výstavě byli vyhodnoceny tříleté klisny ČMB a SN a nejlepší doporučeny na finále do Pardubic. Dále zde proběhlo vyhodnocení hříbat SN. Je velkým úspěchem, že komise jak ze tříletých klisen SN (9), ale hlavně ze slezskonorických hříbat (10) měla z čeho vybírat.

Kolekce belgických klisen (5) a hříbat (4) nebyla tak obsáhlá, ale zato kolekce pl. hřebců (11) a dokonce sestavení poměrně velké rodiny to zcela vynahradila.

Vyhodnocení hříbata SN

1. hřebeček po 1700 Ryho, nar. 30.3. 2015 z 68/236 Liza, maj. Vojtěch Pospěch
2. klisnička po 2885 Steiman, nar. 2. 5. 15 z 72/40 Linda, maj. Michaela Olbertová
3. hřebeček po 1443 Negir, nar. 14. 4. 15, maj. Vítkovská zemědělská s.r.o.
4. klisnička po 1589 Baramis z 66/596 Sara, maj. David Šima
5. klisnička po 1732 Goliáš z 67/66 Dáša, nar. 29. 5. 15, maj. Pavel Cáb

+ foto č. 10 – popis (výstava Tlumačov, vítěz hříbat SN)

Vrcholem chovatelské sezóny pak byla výstava **Koně v akci** tentokrát s podtitulem Dítě a kůň a to tradičně první víkend v září. Této výstavě se zúčastnilo přes 60 chladnokrevných koní.

Sobotní dopoledně proběhla výstava a vyhodnocení tříletých klisen ČMB (11), N () a SN(), klisny hodnotila tříčlenná komise ve složení: Josef Anderle (ČMB), Tomáš Janda (N) a Mojmír Kubíček (SN).

Klisny v kolekcích byly poměrně vyrovnané, takže komise neměla jednoduchou práci s rozhodováním. Nakonec vyhodnotila jednotlivé kolekce takto:

Výsledky tab č. 1 na šířku

+ foto č. 11 (výstava Koně v akci – vítězka tříletých klisen ČMB)

Foto č. 12 (výstava Koně v akci – vítězka tříletých klisen N)

Foto č. 13 (výstava Koně v akci – vítězka tříletých klisen SN)

Dále proběhla celá řada místních a oblastních výstav, např. Chovatelský den v Borové u Poličky, v Třebíči, v Janovicích, Den koní v Zálší, Den chladnokrevných koní v Dolních Katanech, Nový Jičín nebo Zdeslav.

Sportovní akce

Z původně naplánovaných 26 soutěží pro chladnokrevníky se nakonec uskutečnilo pouze 24, 2 byly zrušeny kvůli nízkému počtu přihlášených závodníků.

Sezóna začala 2.5. v areálu JK Valašsko v Prostřední Bečvě. Tato první moravská kvalifikace byla počtem účastníků také největší, soutěžilo zde 20 jednospřeží. Za

největší kvalifikaci v Čechách, co se týká počtu koní, můžeme považovat Zdeslav, kde bylo k vidění 25 koní.

Kvalifikace proběhly jak na již známých místech, jako například Klokočov, Lomnice, Potštát, České Budějovice, Ruda u Rakovníka, Hunčice a jiné, tak i na nových místech. K pořadatelům se přidal Zemský hřebčinec Písek a také bratři Reichlové z Dolního Benešova.

Vrcholem sezóny byla 2 chladnokrevná mistrovství. Mistrovství ČR v těžkém tahu a ovladatelnosti se uskutečnilo v Pardubicích první víkend v září a mistrovství v kombinovaných soutěžích jednospréží i dvojspréží proběhlo na Františkově dvoře v Klokočově a to 3. – 4. 10. 2015.

Pardubice pro Juráška potřetí

V Pardubicích se konalo mistrovství při akci zvané Koně v akci. Na této akci se nejdříve uskutečnil šampionát tříletých klisen SN, N i ČMB, následovalo mistrovství v těžkém tahu v jednospréží. Závodilo 13 koní, vítězem absolutního tahu se stal již potřetí valach **63/434 Jurášek** pod vedením **Dušana Turčana** ze Sloupu v Moravském Krasu. Juráškově patří jistě velký obdiv, přejeme aby mu forma vydržela co nejdéle. Tento vyjimečný valach uspěl také v tahu na přepoččet obsadil druhé místo.

Jako druhý se umístil Roman Chromý s koněm ..., třetí pak **Oskar Sněhota** s valachem **SN 72/109 Jasánkem**.

Na přepoččet váhy zvítězil plemenný hřebec slezského norika **1439 Sagem** pod vedením **Milana Blizňáka** z Hoštálkové. Následoval zmíněný **Jurášek** a třetí místo obsadil opět **Oskar Sněhota s Jasánkem**.

Soutěž v těžkém tahu proběhla velmi hladce a to hlavně díky dobrému vedení hlavního rozhodčího pana Ing. Radka Novotného se svým týmem pomocných rozhodčích.

+ foto č. 14 – popis (MČR v těžkém tahu – vítěz Dušan Turčan s Juráškem)

Foto č. 15 – popis (MČR v těžkém tahu na přepoččet – vítěz Milan Blizňák s 1439 Sagem SN)

V sobotu odpoledne proběhla také orba. V kategorii klasických pluhů obsadil první místo mnohonásobný mistr republiky **Oskar Sněhota** ze Žarošic s **Nilem** a **Jasánkem** a v kategorii pluhů otočných obsadil první příčku nestor oráčského sportu **Ladislav Vydra** ze Studence-Rovnačova s klisnami **Besy** a **Bety**.

V ovladatelnosti s kládou se na start postavilo 15 jednospréží. S nástrahami trati i s technickými překážkami si nejlépe poradil **Aleš Soukup** se svou kobyolkou **46/818 Sylvou**, druhé místo vybojoval **Jiří Knapovský** se **50/169 Samantou-K** a na třetím místě skončil **Petr Procházka** s valachem slezského norika **67/899 Narexem**.

V tomto ročníku se soudcování ujala Petra Šanturovová s Ing. Ivanem Petřtylem, stavitelem trati byl pan Tomáš Janda.

Foto č. 16 – popis (MČR v ovladatelnosti s kládou – vítěz Aleš Soukup s 46/818 Sylvou)

MČR v kombinované soutěži chladnokrevných koní Klokočov

O měsíc později se kvalifikovaní závodníci opět sešli na mistrovství v trojboji v Klokočově. Akce proběhla bez větších komplikací a užili si ji jak diváci, tak

závodníci. Náročné funkce rozhodčích se ujali pan František Nedbálek, Petr Novák, Josef Anderle a Ing. Ivan Petrtýl. Na stavbě trati se podíleli Petr Novák a Ing. Josef Našinec.

V sobotním jednospreží soutěžilo 21 soutěžních dvojic, z nichž se nejvíce zadařilo nejstaršímu účastníkovi **Mojmíru Kubíčkov** s plemenným hřebcem **2910 Biskupem**, a proto jim zaslouženě patří titul Mistrů České republiky, na druhé příčce se umístil **Oskar Sněhota** s valachem **72/109 Jasánkem**. Na bronzové příčce skončil **Jan Janovský** s polským valachem **Brokem**.

V neděli se na start postavilo 18 dvojspreží. Mezi nimi byl i jeden slovenský účastník Patrik Játy z Bytče. První místo získal **Dušan Turčan** s valachy **63/434 Juráškem** a **54/465 Saimonem**, na druhém místě skončil **Marian Fizek** s polskými chladnokrevníky **Lordem** a **Buntkem** a jako třetí se umístil **Jan Blizňák** s klisnou **72/851 Rozárkou** a plemenným hřebcem **2952 Brysem Slezským**.

V letošním roce jsme díky **GZ ČR** mohli vyhodnotit nejlepší koně sportovní sezóny, hodnocení se týká pouze koní v GZ. Rozhodčími byli vybráni díky celoročním skvělým výsledkům za ČMB plemenný hřebec **1960 Barbar** a za SN plemenný hřebec **2910 Biskup**, oba tito hřebci závodili pod vedením **Mojmíra Kubíčka** ze Staměřic.

Tabulka č. 2 výsledky na šířku

Foto č. 17 – popis (MČR v komb. soutěži chl. Koní – vítěz Mojmír Kubíček s 2910 Biskup SN)

Foto č. 18 – popis (vítěz dvojspreží Dušan Turčan se Saimonem a Juráškem)

Kromě kvalifikací se z chladnokrevných akcí uskutečnil například Den slezského norika na Klokočově nebo Borová, tyto akce jsou divácky velmi oblíbené.

Účast v zahraničí

Slovensko

Marian Fizek reprezentoval Českou republiku v chladnokrevných soutěžích na Slovensku, kde za celou sezónu nasbíral nejvíc bodů a tím získal vytoužené prvenství a pohár ZCHKS.

Německo

Wendlinghausen

Na mistrovství Evropy v přibližování dřeva koňmi v Německém Wendlinghausenu v rámci Pferde Stark 2015 reprezentovali ČR Vladimír Hajtmar s *Galenem* a *Grafitem* (SN), **Josef Svoboda** s klisnami *Síla Vůle* (SN) a *Stanga Lola* (SN) a **Daniela Svobodová**. V sobotním mistrovství německa se umístil **Vladimír Hajtmar** ve dvojspreží na prvním místě a stal se tak mistrem Německa v dané kategorii.

V neděli pak proběhl evropský šampionát, ve kterém se čeští zástupci opět rozhodně neztratili. **Josef Svoboda** se svými klisnami obsadil druhé místo a **Vladimír Hajtmar** ho následoval místem třetím.

Poděkování sponzorům

V roce 2015 nás aktivně podporovali LČR, VLS, GZ ČR, ASCHK ČR, Dostihový spolek Pardubice, Svaz chovatelů koní Moravy a Slezska a MZE.

Touto cestou všem děkujeme a těšíme se na další spolupráci.

Dále bych chtěla poděkovat lidem, kterým přiřítám velké zásluhy na jednotlivých akcích. Josefu Anderlemu (ČMB) za aktivní spolupráci při organizaci výstav, Michaele Olbertové za správu webu, Barboře a Natálii Blizňákovým za správu facebook profilu, Ing. Martině Kosové za přípravu důležitých podkladů a propagaci GZ

Termíny důležitých akcí pro rok 2016

Přehlídky plemenných hřebců

Františkův dvůr Klokočov, 11 hod, 5. března 2016

Vrchovany u Doks, 11 hod, 26. března 2016-02-14

Výstavy

Koně v akci Pardubice, 2. – 4. září 2016

Sportovní akce

Termíny kvalifikačních soutěží a dalších sportovních akcí najdete na www.schchk.cz

VZ klisen

Termíny VZ klisen a svodů najdete na www.schchk.cz.

Na vzniku zpravodaje se podíleli:

Ing. Josef Holčapek

Josef Anderle

Josef Pernička

Pavλίna Klucká

Michaela Olbertová

MVDr. František Horník

Barbora a Natálie Blizňákovi

Ing. Martina Kosová

Ing. Vendula Kabotová

Jana Voráčková

Blahoslav Políček

Ing. Ivan Petrtýl