

VYHODNOCENÍ ŠLECHTITELSKÉHO PROGRAMU ZA ROK 2021

chov starokladrubských koní



1. Úvod

Starokladrubský kůň je původním českým plemenem koní, které svým významem překračuje hranice České republiky. Zároveň patří, vzhledem k malému počtu jedinců, mezi ohrožená plemena. Starokladrubský kůň je zařazen do Národního programu konzervace a využívání genetických zdrojů zvířat významných pro výživu a zemědělství a jeho chov je podporován MZe ČR.

2. Stavy starokladrubských koní

Velikost populace starokladrubských koní v České republice se v posledních letech výrazně nemění. K 31.12.2021 je evidováno 1922 starokladrubských koní, což je meziroční nárůst o 31 jedinců. Počet plemenných hřebců a chovných klisen se mírně navýšil.

Ve stavu je k 31.12.2021:

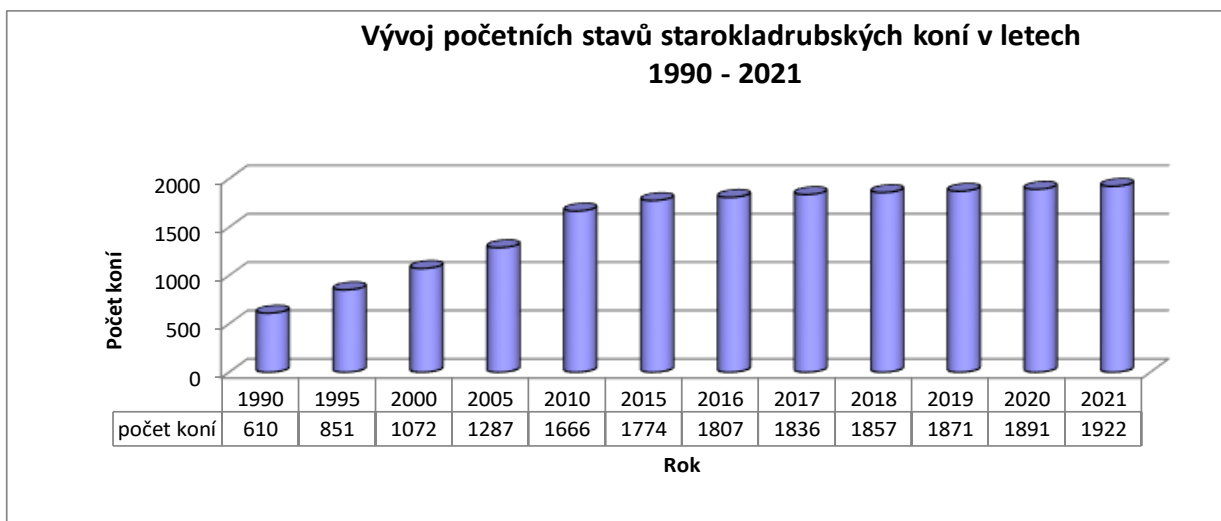
- 59 plemenných hřebců (28 běloušů, 31 vraníků)
- 545 chovných klisen (274 bělek, 271 vranek)

Jako genetických zdroj (GZ) starokladrubský kůň je, z celkového stavu 59 plemenných hřebců, evidováno 55 hřebců – 25 běloušů a 30 vraníků, z celkového stavu 545 chovných klisen, evidováno jako GZ 341 klisen (63%) – 156 bělek a 185 vranek.

Stavy starokladrubských koní v ČR ke dni 31.12.2021

	NH			PCH			CELKEM		
	Běl.	Vr.	Celk.	Běl.	Vr.	Celk.	Běl.	Vr.	Celk.
Plemenní hřebci	19	18	37	9	13	22	28	31	59
<i>z nich v GZ</i>	16	17	33	9	13	22	25	30	55
Chovné klisny	78	78	156	196	193	389	274	271	545
<i>z nich v GZ</i>	67	77	144	89	108	197	156	185	341
Odchov ročník 2021	47	31	78	9	19	28	56	50	106
Odchov ročník 2020	29	35	64	15	15	30	44	50	94
Odchov ročník 2019	23	30	53	20	17	37	43	47	90
Výcvik ročník 2018	26	25	51	20	24	44	46	49	95
Ostatní ročník 2017	7	4	11	20	21	41	27	25	52
Ostatní ročník 2016	3	3	6	21	28	49	24	31	55
Ostatní ročník 2015	2	3	5	20	41	61	22	44	66
Ostatní ročník 2014	2	3	5	22	32	54	24	35	59
Ostatní ročník 2013	2	2	4	24	19	43	26	21	47
Ostatní ročník 2012	0	3	3	29	31	60	29	34	63
Starší koně	6	5	11	289	291	580	295	296	591
CELKEM	244	240	484	694	744	1438	938	984	1922

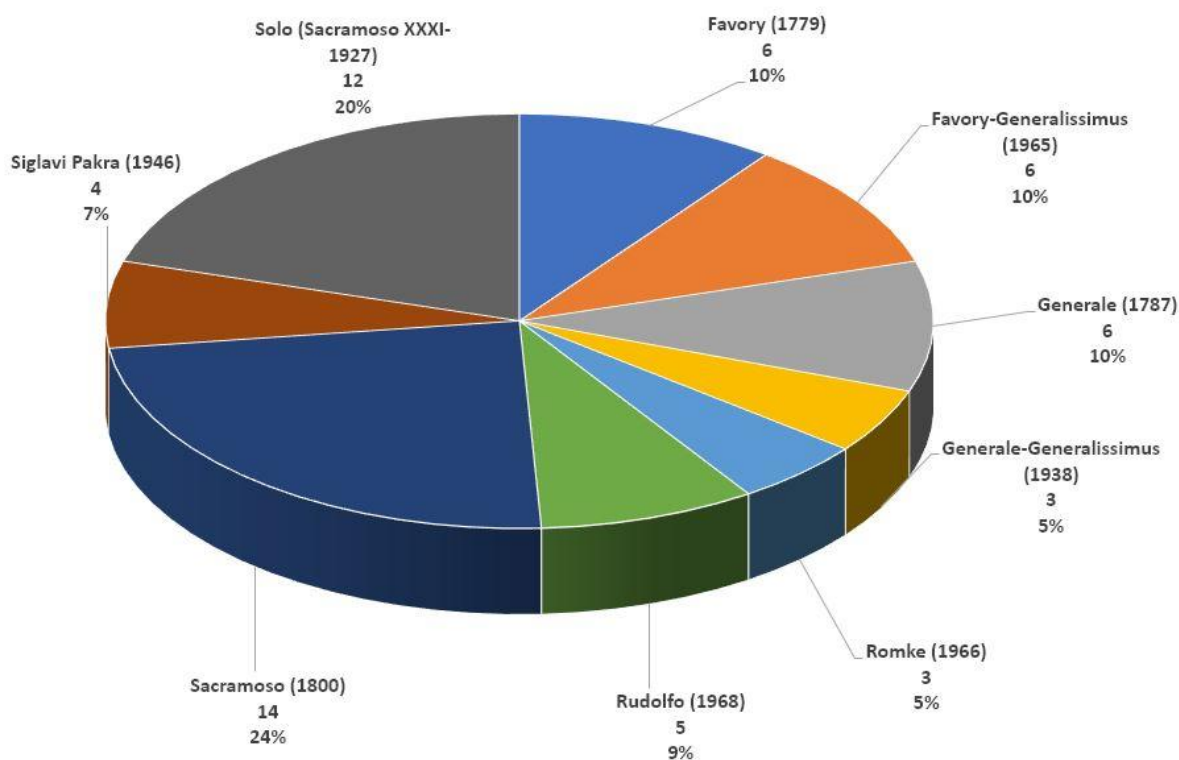
* Ve stavu PCH jsou započítáni starší koně (narozeni do roku 2011 včetně), což může být mírně zkrmené, neboť majitelé ne vždy nahlásí jejich prodej, úhyn atd., proto jich může být i menší počet.



3. Udržovací šlechtění

Pro zachování starokladrubských koní je nutné udržovat co nejširší základnu tohoto málopočetného plemene (bez možnosti importu). Pro udržení charakteristických znaků plemene je třeba klást důraz na původní klasické kmeny Generale, Generalissimus, Sacramoso, Solo a Favory. Avšak zároveň podporovat uplatnění kmenů neklasických Siglavi Pakra, Romke, Rudolfo, které vznikly právě za účelem udržení genetické variability, zpomalení procesu zvyšování stupně příbuzenské plemenitby.

Přehled zastoupení kmenů v současné populaci plemenných hřebců v ČR



V grafu není zahrnuto šest plemenných hřebců působících v zahraničí: Generalissimus Ravella XLI a Rudolfo Rocala VII (Polsko), Sacramoso Seňorita XXII, Solo Balerína XXXVI, Siglavi P.Basilika VIII a Romke Eleja X (Slovensko).

V roce 2021 uhynuli plemenní hřebci:

Sacramoso Rabia VIII

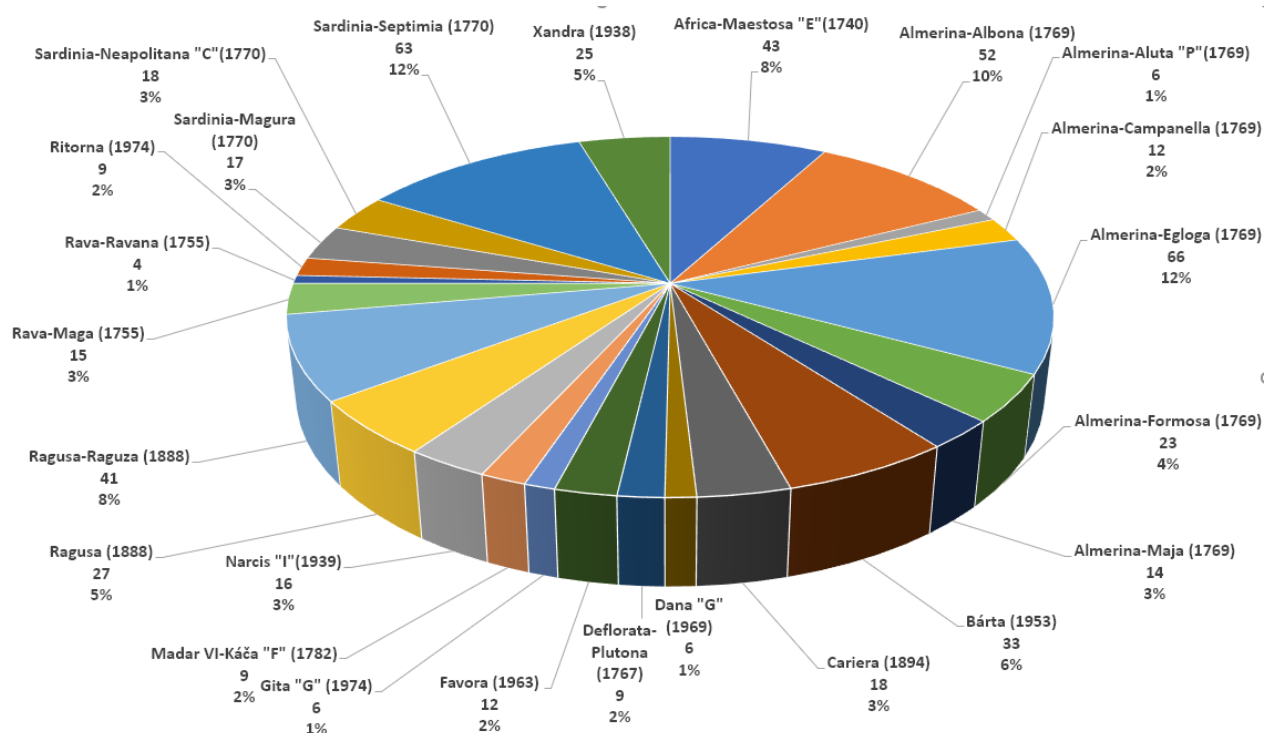
Sacramoso Riposada XXI

V roce 2021 nebyli z plemenitby vyřazeni žádní hřebci.

V roce 2021 byli do plemenitby zařazeni hřebci:

2891 Generale Malvína X	soukromý majitel
2897 Generalissimus Adivina VIII	majitel NHK
2898 Sacramoso Ecrasita XXIV	majitel NHK
2899 Sacramoso Corelia XXV	majitel NHK
2900 Sacramoso Selandia XXIII	majitel NHK
2901 Solo Entrega XXXVIII	majitel NHK
2913 Siglavi P.Escala XIII	majitel NHK
2914 Rudolfo Rydia XI	majitel NHK
2915 Generale Albuza XI	majitel NHK
2916 Generalissimus Barbilla IX	majitel NHK

Přehled zastoupení rodin a podrodin v současné populaci plemenných klisen



Množství klisen v málopočetných rodinách a podrodinách se sice z roku na rok významně nemění, ovšem klisny stárnou a klesá jejich využitelnost v reprodukci. Z klasických rodin a podrodin je nejvíce ohrožena Almerina-Aluta, Almerina-Campanella, ty jsou drženy v NHK, a Madar IV-Káča, Rava-Ravana v privátním chovu. Posledně uvedená podrodina se navíc dostala do situace, kdy zbývající klisny byly z tradičního chovu jednotlivě rozprodány a současní majitelé na nich nechovají. Z neklasických rodin, které se vyskytují pouze u privátních chovatelů, jsou jen pár klisnami zastoupeny Gita a Dana.

4. Výsledky reprodukce

Zapuštění dostatečného počtu klisen je předpokladem pro chovatelskou práci, výběr kvalitních jedinců a optimální obrát stáda chovných klisen.

V roce 2021 se narodilo v NHK 82 živých hříbat, před odstavem bylo registrováno 78 hříbat.

V roce 2021 bylo zapuštěno 128 klisen v majetku NHK.

V privátním chovu přetrvává tendence zapouštět méně klisen, v roce 2021 se živě narodilo 33 hříbat (nejsou započítána hříbata narozená v Polsku), registrováno bylo 32 hříbat.

V roce 2021 bylo zapuštěno 67 privátních klisen, z toho 29 klisen inseminací čerstvým spermatem, 1 klisna zmraženou inseminační dávkou.

V roce 2021 bylo zapuštěno celkem 195 klisen, což je o něco více než v uplynulých letech (v roce 2020 bylo zapuštěno 178 klisen, v roce 2019 bylo zapuštěno 174 klisen, v roce 2018 bylo zapuštěno 166 klisen, v roce 2017 bylo zapuštěno 182 klisen). Celkem 29 klisen bylo zapuštěno umělou inseminací čerstvým spermatem. V Zemském hřebčinci Písek byl k tomuto účelu k dispozici vraný hřebec Romke Elvona XIII, avšak zapuštěny byly pouze 2 klisny. V Zemském hřebčinci Tlumačov působili plemeníci - bělouš Favory Albuza XXVII (9 klisen zapuštěných, z toho 7 březích) a vraník Sacramoso Capeta XVII (18 klisen zapuštěných, z toho 12 březích).

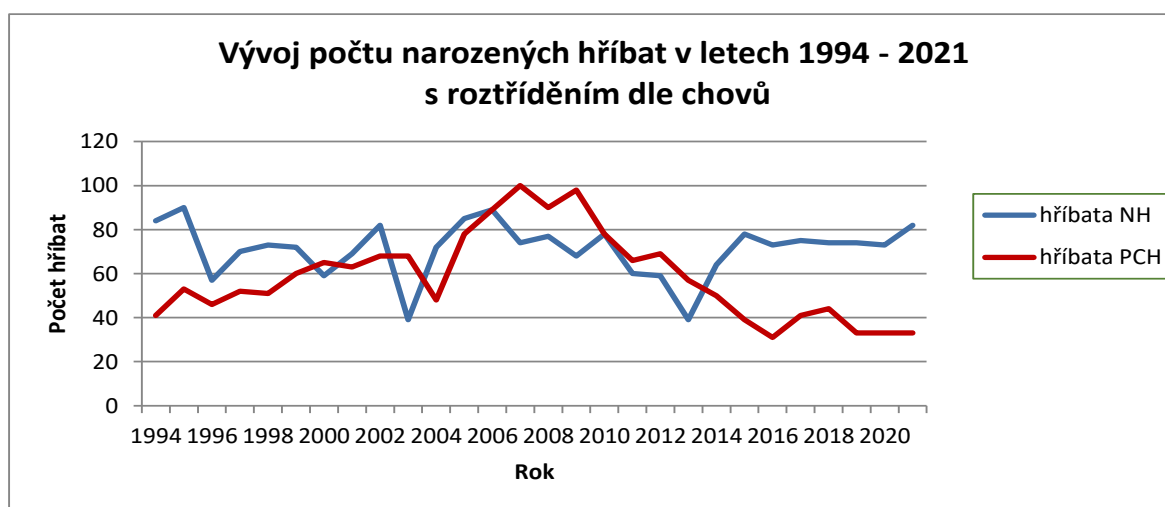
Přehled reprodukce klisen v Národním hřebčíně Kladruby nad Labem

Rok zapuštění klisny	Počet zapuštěných klisen	Rok ohřebení	Celkem živě nar. hříbat	Narozeno hřebců	Narozeno klisen	Hříbata bělouši	Hříbata vraníci
2003	130	2004	72	43	29	28	44
2004	143	2005	85	35	50	43	42
2005	156	2006	89	41	48	47	42
2006	153	2007	74	35	39	31	43
2007	146	2008	77	33	44	38	39
2008	126	2009	68	28	40	28	40
2009	124	2010	78	45	33	33	45
2010	96	2011	60	28	32	27	33
2011	96	2012	59	24	35	28	31
2012	54	2013	39	24	15	17	22
2013	88	2014	64	34	30	36	28
2014	112	2015	78	44	34	34	44
2015	109	2016	73	47	26	35	38
2016	113	2017	75	34	41	42	33
2017	104	2018	74	35	39	37	37
2018	108	2019	74	40	34	37	37
2019	111	2020	73	36	37	35	38
2020	111	2021	82	44	38	50	32
2021	128						

Přehled reprodukce klisen v privátním chovu

Rok zapuštění klisny	Počet zapuštěných klisen	Rok ohřebení	Celkem živě nar. hříbat/z toho matce v GZ	Narozeno hřebců	Narozeno klisen	Hříbata bělouši	Hříbata vraníci
2003	111	2004	48/34	26	22	34	14
2004	143	2005	78/66	37	41	46	32
2005	159	2006	89/64	46	43	60	29
2006	156	2007	100/61	49	51	59	41
2007	167	2008	90/57	41	49	46	44
2008	156	2009	98/66	39	59	54	44
2009	155	2010	78/43	36	42	45	33
2010	130	2011	66/30	32	34	34	32
2011	135	2012	69/38	37	32	37	32
2012	99	2013	57(1*)/34	34	23	33	24
2013	69	2014	50(4*)/25	27	23	19	31
2014	74	2015	39(2*)/20	21	18	19	20
2015	75	2016	31(5*)/19	13	18	12	19
2016	71	2017	41(6*)/12	16	25	20	21
2017	78	2018	44(7*)/19	21	23	23	21
2018	58	2019	33(3*)/15	17	16	17	16
2019	63	2020	33(?*)/18	18	15	13	20
2020	67	2021	33 (+8 Pol.)/18	15+4 Pol.	18+4 Pol.	15+8Pol.	18
2021	67						

* z toho počet hříbat narozených v zahraničí



Níže jsou uvedeni privátní chovatelé, kterým se v chovu v roce 2021 narodila živě 2 hříbata a více:

	Počet nar. hříbat
Tomáš Barták, Mlékovice	3
Radoslav Dobrovský, Vacenovice	3
David Haitl, Bernartice n. O.	6
Ing. Bc. Eva Halenková, Chrastice	2
Maneo s.r.o., Maršov	4
Ing. Petr Žampach, Holičky	2

V Polsku se ve třech chovech narodilo celkem 8 hříbat.

Přehled využití plemenných hřebců v majetku Národního hřebčína Kladruby n. L.

Stanice (r.2021)	Plemenný hřebec	Rok		
		2020	2021	2021
		Zapušt. klisen (ks)	Živě nar. hříbat (ks)	Zapušt. klisen (ks)
Kladruby n. L.	F Risa XXXII	7	5	9
	G Pastorella VII	1	1	-
	G Raggierra IX	11	8	7
	Gss Ecraseé XLVIII	2	0	-
	Gss Manida I	9	7	17
	Gss Rarita II	1 (1-PCH)	1	-
	Gss Amiga IV	5	3	4
	Gss Farina V	11	9+1 MN	9
	Gss Roncha VI	6	5	6
	Ru Curiosa V	2, (zmraž. ID 1-PCH)	1 (1-PCH)	1 zmraž. ID (1-PCH)
	Ru Extracta VIII	7	2	3
	Ru Raggierra IX	<i>v plemenitbě nově</i>		7
	S Espada XI	2	2	-
	(S Riposada XXI)	6	5	4
Slatiňany	Gss Energia XLIX	4	3	8
	R Majesty XI	12	6	11
	S Mantova X	5	3+1 MN	-
	S Siria XV	10	4	10
	S Samba XIX	<i>v plemenitbě nově</i>		5
	SP Montilla XI	10	8	5
	So Siria XXIX	12	11	-
	So Moravita XXXIV	<i>v plemenitbě nově</i>		9
	So Pavia XXXVII	<i>v plemenitbě nově</i>		12
	Tlumačov – ins.	F Albuza XXVII	8 (8-PCH)	5
S Capeta XVII		12 (12-PCH)	5+2 MN	18 (18-PCH)
Písek – ins.	R Elvona XIII	<i>v plemenitbě nově</i>		2 (2-PCH)

Pozn.1: MN = mrtvě narozené hříbě

Pozn.2: v závorce jsou uvedeni hřebci, kteří už nejsou v plemenitbě dále aktivní (úmrtí, kastrace, export)

Národní hřebčín Kladruby nad Labem

Celkem bylo v roce 2020 zapuštěno 111 klisen z celkového stavu 151 chovných klisen (74%), z nichž se živě narodilo 82 hříbat.

V roce 2021 bylo zapuštěno 128 klisen z celkového stavu 156 klisen (82 %).



Přehled využití plemenných hřebců v majetku privátních chovatelů

Stanice (r.2021)	Plemenný hřelec	Rok		
		2020	2021	2021
		Připustil klisen (ks)	Živě nar. hříbat (ks)	Připustil klisen (ks)
Lubná	S Montana VII	-	-	2
	(S Rabia VIII)	1	0	-
Vísky u Letovic	So Riana XXXIII	1	0	-
Blovce	G Galia VIII	-	-	2
	Ru Cety X	<i>v plemenitbě nově</i>		1
Maršov	S Majorita IV	4	3	-
	So Farola XXX	1	1	7
	So Fasciola XXXI	1	0	4
Benice	F Florisa XXXI	3	1	2
Vacenovice	S Rosemary XIII	2	1	1
	So Elida XXVII	2	2	2
	F Sacrina XXX	4	1+1 MN	1
Bernartice n.O.	S Xantipa XIV	-	-	3
	S Caroma XVI	14	9+2 MN	10
Řitka	SP Camareta XII	3	1	-
POLSKO	Ru Rocala VII	2	2	1
	Gss Ravella XLI	9	6	1
zmraž. ID	R Capriolina VII	2	2	-

Pozn.1: MN = mrtvě narozené hříbě

Pozn.2: v závorce jsou uvedeni hřebci, kteří už nejsou v plemenitbě dále aktivní (úmrtí, kastrace, export)

Privátní chov

Celkem bylo v roce 2020 zapuštěno 67 klisen (z celkového stavu 384 chovných klisen – to je 17%), z nichž se narodilo 33 hříbat.

V roce 2021 bylo zapuštěno 67 klisen z celkového stavu 389 klisen (17 %), z toho 29 klisen inseminací čerstvým spermatem, 1 klisna byla zapuštěna zmraženou inseminační dávkou.

Rekapitulace:

Celkem bylo v roce 2020 zapuštěno 178 klisen z celkového stavu 535 chovných klisen – to je 33%, z nichž se narodilo 115 hříbat v ČR, 8 hříbat v Polsku. Počet aktivních plemeníků v populaci, tj. plemenných hřebců s narozeným potomstvem v roce 2021, je 31.

V roce 2021 bylo celkem zapuštěno 195 klisen z celkového stavu 545 klisen (36 %). Poměr zapuštěných klisen v majetku Národního hřebčína Kladruby nad Labem je 66% ku 34% klisen v majetku privátních chovatelů.

Pozn.: počet celkem zapuštěných klisen se nemusí shodovat se součtem klisen, které připustili jednotliví plemeníci (některá klisna je v dané sezóně zapuštěna s časovým odstupem i dvěma hřebci)

5. Výkonnostní zkoušky v roce 2021

Výkonnostní zkoušky starokladrubských hřebců v Klarubech nad Labem, 11.–12.5.2021

Ke zkouškám výkonnosti bylo předvedeno 16 hřebců, z toho 5 běloušů a 10 vraníků v majetku NHK (vraníci ročníku 2017, 2016), dále bělouš v majetku Davida Haitla (ročník 2015).

Všichni hřebci výkonnostní zkoušky dokončili, 11 jich splnilo podmínky pro zápis do plemenné knihy hřebců, zároveň mohou být evidováni jako genetický zdroj.

Vítězem zkoušek byl vraný hřebec Sacramoso Selandia X - 44 v majetku NHK, který dosáhl vysokého hodnocení zejména za výkonnost (9,18) a typ (8,50), celkové bodové hodnocení bylo 8,54.

Výkonnostní zkoušky starokladrubských klisen ve Slatiňanech, 21.-22.9.2021

K výkonnostním zkouškám nastoupilo celkem 12 klisen, z toho 5 vranek v majetku NHK, tři bělky a čtyři vranky privátní.

10 klisen úspěšně dokončilo výkonnostní zkoušky, 8 splnilo podmínky pro zápis do hlavní plemenné knihy (HPK), dvě klisny splnily podmínky pro zápis do plemenné knihy (PK), všechny tyto klisny mohou být evidovány jako genetický zdroj.

Vítězkou zkoušek se stala vranka Favia – 31 z chovu Maneo, s.r.o. (celk. 8,59 bodu), která získala 9,00 bodu za vynikající typ a 8,35 za exteriér, výborně byla připravena do výkonnostních disciplín.



Vítězka VZ klisen klisna Favia – 31

Výkonnostní zkoušky starokladrubských koní v Kladrubech nad Labem, 29.-30.9.2021

K výkonnostním zkouškám nastoupilo 8 bělek v majetku NHK.

Všechny klisny dokončily výkonnostní zkoušky, 4 splnily podmínky pro zápis do hlavní plemenné knihy (HPK), tři klisny splnily podmínky pro zápis do plemenné knihy (PK), všechny tyto klisny mohou být evidovány jako genetický zdroj. Klisna Ardisia – 37, která dosáhla velmi nízkého hodnocení v disciplíně zkouška spolehlivosti tahu v samotě, může být zapsána pouze do 2.PPK.

Nejlepšího bodového hodnocení (celk. 8,34 bodu) dosáhla klisna Revenga – 16 především díky vysoké známce za výkonnostní disciplíny.

Celkem bylo po úspěšném absolvování VZ zapsáno 12 klisen do HPK, 5 klisen do PK. Do 2.PPK (bez absolvování VZ) bylo v privátním chovu v rámci registrace hříbat zapsáno 8 klisen v ČR a 2 klisny v Polsku.

Zatřídění plemenných klisen do jednotlivých oddílů PK dle majitele k 31.12.2021

Oddíl PK – ks (%)	Majitel – NH Kladruby n. L.	Privátní chov	Celkem
HPK	66 (42,3%)	63 (16,2%)	129 (23,7%)
PK	79 (50,6%)	130 (33,4%)	209 (38,3%)
1. PPK	6 (3,8%)	27 (6,9%)	33 (6,1%)
2. PPK	5 (3,2%)	169 (43,4%)	174 (31,9%)
celkem	156 (100,0%)	389 (100,0%)	545 (100,0%)

Třídění koní v NHK

Tradičně se konala jarní a podzimní třídění starokladrubských koní v hřebčíně v Kladrubech nad Labem a ve Slatiňanech. Při třídění jsou komisi předvedeny všechny kategorie koní, zvláštní pozornost je věnována mladým koním v odchovu. Obecně patří mezi nejčastější důvody k negativní selekci v ročnících hříbat zdravotní problémy, hrubé exteriérové vady, nedostatečně vyjádřený typ. Důvod vytřídění konkrétního jedince je uveden v zápisu ze třídění, při každém třídění rozhoduje tříčlenná komise.

Jarní třídění starokladrubských koní v Kladrubech nad Labem, 18.5.2021

Jarní třídění starokladrubských koní ve Slatiňanech, 19.5.2021

Podzimní třídění starokladrubských koní ve Slatiňanech, 13.10.2021

Podzimní třídění starokladrubských koní v Kladrubech nad Labem, 14.10.2021

Zasedání Rady plemenné knihy starokladrubského koně

Rada PK STKL má 9 členů: zástupci NHK jsou Ing. Jiří Machek (předseda), Ing. Kateřina Neumannová, Ing. Zuzana Šancová, Zdenka Dyková, zástupci privátních chovatelů jsou Tomáš Barták, Ladislav Dobrovský, Ing. Eva Halenková, Ing. Gabriela Ošťádalová, MZe ČR je zastoupeno Ing. Zdeňkou Procházkovou. Jednání Rady PK se pravidelně jako host účastní Vlastimil Váňa (náměstek pro chov koní v NHK).

Zasedání Rady PK STKL se uskutečnila v termínech: 11.5.2021, 29.9.2021 – zápisy z jednání jsou k dispozici na www.nhkladruby.cz

6. Prodej starokladrubských koní v roce 2021

Prodej starokladrubských koní v roce 2021 (v ks)

Majitel	Prodej v rámci ČR	Prodej do zahraničí	Součet ČR + EXPORT
NH Kladruby n. L.	50	17	67
Privátní chov	116	11	127
Součet NHK + PCH	166	28	194

I v roce 2021 se většina prodejů v rámci privátních majitelů starokladrubských koní uskutečnila na území ČR, oproti roku 2020 se však přeci jen zvýšil počet koní prodaných do zahraničí. Prodej koní z NHK zaznamenal oproti úspěšnému roku 2020 ještě další mírný nárůst.

Údaj „privátní chov-prodej v rámci ČR“ může statistiku do jisté míry zkreslit – častý je převod koně mezi členy rodiny, mezi právními subjekty.

7. Závěr

Při vyhodnocování šlechtitelského programu je vzhledem ke specifičnosti plemene starokladrubského koně nutné zohlednit následující aspekty:

- jedná se o málopočetnou populaci
- téměř 1/3 populace je v držení jednoho chovatele - NHK

Celkové početní stavy

Celkový počet starokladrubských koní nepatrně vzrůstá.

Reprodukce

Národní hřebčín Kladruby nad Labem bude nadále pokračovat v záměru dát k dispozici privátním chovatelům plemenné hřebce ve svém majetku prostřednictvím umístění hřebce na stanici hřebců (zemské hřebčince), event. zhotovením zmražených inseminačních dávek.

Inbreeding

K udržení nízké příbuznosti napomáhá alternativní přípařovací plán (AP), který nabízí vhodné rodičovské páry se vzájemnou příbuzností $f_x \leq 6,25\%$. V Národním hřebčíně Kladruby nad Labem je alternativní přípařovací plán jedním z vodítek při tvorbě přípařovacího plánu, v privátním chovu je klisna (GZ) ohřebená „v kombinaci z alternativního plánu“ zvýhodněna vyšší sazbou dotace.

Pro zpomalení procesu zvyšování vzájemné příbuznosti v populaci starokladrubských koní překročil Národní hřebčín Kladruby nad Labem v minulých letech k nákupu dvou hřebců z privátního chovu. V roce 2021 se uplatnili v reprodukci následovně:

Romke Majesty XI – zapuštěno 11 vranek ve Slatiňanech, z toho 7 je březích

Generalissimus Farina V – zapuštěno 9 bělek v Kladrubech n. L., z toho 6 je březích

Hřebčín v Kladrubech nad Labem a hřebčín ve Slatiňanech spolupracují zapůjčením plemenných hřebců kmene Generalissimus, konkrétně se jedná o syny po Gss Secundara XXXV. Tito hřebci mají v původu zastoupeny jak bělouše, tak vraníky, často mohou být výhodnou volbou z hlediska příbuznosti. V roce 2021 se tito hřebci uplatnili v přípařovacím plánu následovně:

Generalissimus Energia XLIX – zapuštěno 8 vranek ve Slatiňanech, z toho 5 je březích

Generalissimus Manida I – zapuštěno 17 bělek v Kladrubech nad Labem, z toho 10 je březích

Situace v chovu starokladrubských koní je stabilní, populaci nehrozí bezprostřední riziko, v roce 2021 nedošlo k větším zvratům v dlouhodobých trendech. Pro starokladrubské plemeno koní je v budoucnu důležitá propagace plemene, vedoucí k zájmu lidí o starokladrubské koně pro chov, hobby aktivity a sport.

V Kladrubech nad Labem dne 13.1.2022, Ing. Zuzana Šancová, Vladimír Teplý

Výkonnostní zkoušky starokladrubských hřebců - Kladruby n.L. - 11.- 12. 5.2021

P.č.	Jméno	Dat. nar.	Barva	Otec	Matka	KVP	KVH	OH	Ohol	Hmot
1.	Generale Amiqua XLIX-39	9. 5.2017	šed.běl.	Generale Aversa XLIX	75/381 Amiqua (Gss XXXIV)	176	166	187	22.0	540
2.	Rudolfo Raggiera V-54	23. 2.2017	sv.š.běl.	Rudolfo Curiosa V	75/622 Raggiera (Gss XLII)	175	164	192	23.0	540
3.	Rudolfo Amazona V-56	8. 4.2017	šed.běl.	Rudolfo Curiosa V	75/308 Amazona (S III)	175	164	194	22.5	560
4.	Sacramoso Corelia VIII-17	14. 4.2017	hd.sm.Běl.	Sacramoso Rabia VIII	75/200 Corelia (Ru II)	177	166	194	23.0	550
5.	Sacramoso Sagrada XI-43	30. 3.2017	sm.tm.Běl.	Sacramoso Espada XI	75/40 Sagrada (F XXI)	176	166	192	21.0	530
6.	Sacramoso Selandia X - 44	24. 4.2016	vráník	Sacramoso Mantova X	435 Selandia (Gss XXXV)	177	167	192	22.0	
7.	Sacramoso Barbería X - 46	1. 5.2016	vráník	Sacramoso Mantova X	75/695 Barbería (So XVII)	180	168	195	22.5	550
8.	Sacramoso Montera X-51	20. 4.2017	vráník	Sacramoso Mantova X	75/566 Montera (So XXVI)	177	165	200	23.0	
9.	Solo Paladia XXVI - 18	10. 3.2016	vráník	Solo Xahira XXVI	451 Paladia (So XI)	174	164	188	21.5	575
10.	Solo Xamora XXVI - 19	31. 5.2016	vráník	Solo Xahira XXVI	75/250 Xamora (Gss XXXV)	182	172	194	23.0	610
11.	Solo Entrega XXVI-20	2. 6.2017	vráník	Solo Xahira XXVI	75/407 Entrega (S XII)	176	165	194	23.5	600
12.	Siglavi Pakra Escala XI-15	16. 2.2017	vráník	Siglavi P.Montilla XI	75/294 Escala (S XLIX)	176	164	188	22.5	
13.	Siglavi Pakra Camarqua XI-17	5. 3.2017	vráník	Siglavi P.Montilla XI	75/409 Camarqua (S XII)	178	168	188	23.0	
14.	Siglavi Pakra Federica XI-24	3. 7.2017	vráník	Siglavi P.Montilla XI	75/402 Federica (S VI)	179	168	189	23.0	
15.	Romke Medina X - 44	1. 6.2016	vráník	Romke Eleja X	75/440 Medina (So XXVI)	172	161	188	22.0	
16.	Generale Malvína II-30	28. 4.2015	tm.š.Běl.	Generale Energica II	75/354 Malvína - 16	176	165	194	21.0	580

P.č.	Jméno	Tah	Ovl.	Mar.	Mech.	Přij.	Výcv.	VÝK	EXT	TYP	CELKEM	Pořadí
6.	Sacramoso Selandia X - 44	9.40	9.55	10.00	8.17	9.15	10.00	9.18	7.65	8.50	8.54	1.
4.	Sacramoso Corelia VIII-17	8.20	8.40	8.00	8.13	8.90	9.19	8.34	7.73	8.40	8.21	2.
11.	Solo Entrega XXVI-20	8.93	7.75	10.00	7.30	7.60	9.19	8.32	7.63	8.30	8.14	3.
2.	Rudolfo Raggiera V-54	8.97	8.95	10.00	8.33	8.84	8.63	8.89	7.45	7.80	8.12	4.
8.	Sacramoso Montera X-51	8.50	8.45	10.00	7.37	8.30	9.75	8.45	7.54	8.10	8.09	5.
7.	Sacramoso Barbería X - 46	10.00	8.65	10.00	7.47	8.10	9.31	8.85	7.49	7.60	8.04	6.
3.	Rudolfo Amazona V-56	8.67	8.50	10.00	7.83	9.10	9.31	8.70	7.53	7.70	8.03	7.
9.	Solo Paladia XXVI - 18	9.93	6.90	10.00	6.97	8.05	9.25	8.45	7.51	7.90	8.01	8.
16.	Generale Malvína II-30	10.00	9.05	10.00	7.80	7.90	9.38	8.97	7.66	7.20	7.98	9.
12.	Siglavi Pakra Escala XI-15	10.00	8.60	10.00	7.03	7.85	9.75	8.72	7.43	7.60	7.98	10.
5.	Sacramoso Sagrada XI-43	9.58	8.65	10.00	7.42	8.30	9.06	8.73	7.11	7.60	7.90	11.
14.	Siglavi Pakra Federica XI-24	9.93	9.00	10.00	7.33	7.80	8.75	8.76	7.03	7.30	7.78	12.
13.	Siglavi Pakra Camarqua XI-17	9.70	8.25	10.00	7.22	7.85	9.38	8.62	6.96	7.00	7.60	13.
10.	Solo Xamora XXVI - 19	9.43	7.80	10.00	7.17	7.60	9.63	8.46	6.80	6.80	7.42	14.
15.	Romke Medina X - 44	9.20	7.85	10.00	7.13	7.00	9.19	8.28	7.01	6.60	7.33	15.
1.	Generale Amiqua XLIX-39	8.67	9.05	10.00	7.20	6.50	8.81	8.23	6.61	6.10	7.03	16.

Komise :

Z.Dyková, E.Šimáčková, T.Barták, L.Dobrovský, Ing.K.Neumannová

Výkonnostní zkoušky starokladrubských klisen – Slatiňany – 21.- 22. 9.2021

P.č.	Jméno	Dat. nar.	Barva	Otec	Matka	KVP	KVH	OH	Ohol	Hmot
1.	Saboga - 52	4. 5.2017	vraník	Sacramoso Mantova X	75/564 Sabonera (So XXIV)	172	162	194	21.0	556
2.	Mollera - 53	18. 5.2017	vraník	Sacramoso Mantova X	75/247 Montesa (SP VIII)	177	167	208	22.0	623
3.	Barista - 28	12. 3.2017	vraník	Solo Siria XXIX	436 Baturra (S XLVII)	172	162	198	20.5	560
4.	Amura - 32	1. 4.2017	vraník	Siglavi P.Basilika VIII	75/577 Anturia (So XXII)	178	166	191	21.5	580
5.	Intriga - 20	23. 4.2017	vraník	Siglavi P.Montilla XI	75/94 Inca (So XXII)	174	163	196	21.5	578
6.	Favia - 31	21. 6.2017	vraník	Sacramoso Majorita IV	75/327 Fárnet - 65	177	164	207	21.5	590
7.	Cadera - 25	15. 4.2017	vraník	Sacramoso Montana VII	75/904 Cadiza - 19	174	164	200	21.0	590
8.	Radava - 28	17. 4.2017	bělouš	Generalissimus Aversa XLIV	75/532 Ramida - 70	184	171	207	21.5	640
9.	Ernestina - 25	15. 4.2016	bělouš	Generalissimus Aversa XLIV	75/505 Ersina - 66	178	167	197	20.5	515
10.	Salma - 129	28. 2.2015	bělouš	Gss Santalina XXXVIII	75/115 Sabora - 21	175	162	205	21.0	620
11.	Escobara - 22	24. 5.2014	vraník	Solo Mirha XXI	75/980 Elatea - 120	172	162	194	21.0	540
12.	Barcza - 48	12. 7.2014	vraník	Generalissimus Secundara XXXV	Bella - 35	169	159	197	21.5	535

P.č.	Jméno	Tah	Ovl.	Mar.	Mech.	Přij.	Výcv.	VÝK	EXT	TYP	CELKEM	Poř.
6.	Favia - 31	7.67	9.42	10.00	7.44	8.00	9.94	8.35	8.35	9.00	8.59	1.
8.	Radava - 28	8.78	8.92	10.00	7.78	6.83	8.88	8.44	7.90	8.17	8.20	2.
11.	Escobara - 22	7.94	8.92	10.00	7.56	8.67	8.75	8.39	7.67	8.33	8.19	3.
2.	Mollera - 53	9.78	8.00	10.00	7.00	6.67	10.00	8.43	7.38	8.00	8.00	4.
1.	Saboga - 52	7.94	7.92	9.00	8.06	7.92	8.81	8.17	7.17	8.00	7.85	5.
10.	Salma - 129	8.22	9.00	10.00	7.33	8.00	9.75	8.40	7.23	7.50	7.77	6.
9.	Ernestina - 25	10.00	9.08	10.00	8.17	7.67	9.44	9.04	7.00	7.00	7.77	7.
12.	Barcza - 48	8.78	7.83	10.00	7.22	7.92	9.63	8.34	7.31	7.17	7.64	8.
5.	Intriga - 20	9.44	8.08	10.00	6.94	8.83	9.25	8.58	7.19	6.67	7.51	9.
4.	Amura - 32	8.89	8.08	10.00	7.22	6.42	9.44	8.19	7.25	6.50	7.32	10.
3.	Barista - 28	2.40	9.50	9.00	7.50	8.08	8.63	6.76	7.15	7.00	6.95	11.

Zkoušky výkonnosti nedokončila:

7.	Cadera - 25	-	-	-	6.94	7.50	10.00	-	7.23	7.33	-	
----	-------------	---	---	---	------	------	-------	---	------	------	---	--

Komise :

Z.Dyková, Ing.G.Ošťádalová, L.Dobrovský

Výkonnostní zkoušky starokladrubských klisen – Kladruby nad Labem - 29. 9. - 30. 9. 2021

<i>P.č.</i>	<i>Jméno</i>	<i>Dat. nar.</i>	<i>Barva</i>	<i>Otec</i>	<i>Matka</i>	<i>KVP</i>	<i>KVH</i>	<i>OH</i>	<i>Oho1</i>	<i>Hmot</i>
1.	Ardisia-37	8. 3.2017	bělouš	Generale Aversa XLIX	269 Albuza (S XLIII)	170	162	193	20.5	575
2.	Achillea-35	12. 2.2017	čer.hnědák	Generale Aversa XLIX	75/395 Adanera (Gss XLI)	172	164	193	21.0	600
3.	Rudeza-14	26. 2.2017	bělouš	Generalissimus Ecraseé XLVIII	75/763 Revilla (Ru III)	175	168	197	21.5	585
4.	Arteria-2	13. 6.2017	bělouš	Generalissimus Rarita II	75/65 Arietta (Gss XXXIV)	169	160	191	21.0	555
5.	Revenga-16	25. 5.2017	bělouš	Favory Albuza XXVII	75/378 Rydia (G III)	175	165	195	21.5	595
6.	Remarka-17	28. 5.2017	bělouš	Favory Albuza XXVII	75/314 Risa (Gss XLI)	178	169	200	21.0	620
7.	Almendra-18	18. 6.2017	bělouš	Favory Albuza XXVII	276 Amistad (Gss XXXI)	175	168	197	21.0	560
8.	Sintarea-53	22. 2.2017	bělouš	Rudolfo Curiosa V	75/861 Sintra (F XXI)	175	169	193	22.0	630

<i>P.č.</i>	<i>Jméno</i>	<i>Tah</i>	<i>Ovl.</i>	<i>Mar.</i>	<i>Mech.</i>	<i>Přij.</i>	<i>Výcv.</i>	<i>VÝK</i>	<i>EXT</i>	<i>TYP</i>	<i>CELKEM</i>	<i>Pořadí</i>
5.	Revenga-16	10.00	8.92	10.00	7.94	8.33	9.00	9.02	8.10	7.83	8.34	1.
7.	Almendra-18	8.33	8.17	8.50	8.33	8.75	9.13	8.44	7.69	8.00	8.09	2.
6.	Remarka-17	8.61	7.50	10.00	7.50	7.50	8.44	8.19	7.77	7.83	7.95	3.
3.	Rudeza-14	9.83	8.83	10.00	7.61	8.00	9.19	8.84	6.88	7.33	7.78	4.
8.	Sintarea-53	6.89	8.83	10.00	7.28	7.92	8.75	7.93	7.21	7.17	7.46	5.
4.	Arteria-2	6.72	7.08	10.00	6.89	7.08	8.81	7.44	7.44	7.50	7.46	6.
2.	Achillea-35	8.33	7.08	10.00	6.06	6.00	9.13	7.52	6.98	6.17	6.88	7.
1.	Ardisia-37	1.47	7.92	10.00	6.33	6.17	9.16	5.90	6.96	6.67	6.45	8.

Komise :

Ing.K.Neumannová, Ing.Z.Šancová, L.Černoch