

VYHODNOCENÍ ŠLECHTITELSKÉHO PROGRAMU ZA ROK 2017

chov starokladrubských koní



1. Úvod

Starokladrubský kůň je původním českým plemenem koní, které svým významem překračuje hranice České republiky. Zároveň patří, vzhledem k malému počtu jedinců, mezi ohrožená plemena. Starokladrubský kůň je zařazen do Národního programu konzervace a využívání genetických zdrojů zvířat významných pro výživu a zemědělství a jeho chov je podporován MZe ČR.

2. Stavy starokladrubských koní

Velikost populace starokladrubských koní v České republice se v posledních letech výrazně nemění, v roce 2017 celkový počet starokladrubských koní jen velmi mírně stoupl. Zvýšil se počet chovných klisen. Počet plemenných hřebců se nezměnil.

Ve stavu je k 31.12.2017:

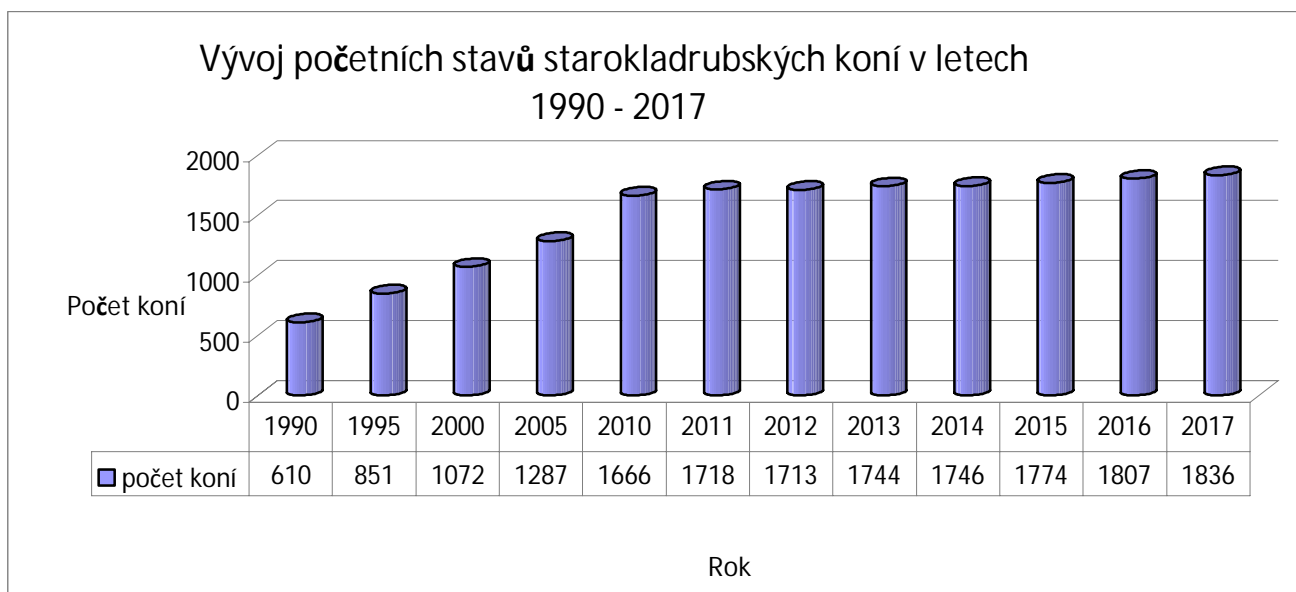
- 48 plemenných hřebců (20 běloušů, 28 vraníků)
- 548 chovných klisen (263 bělek, 285 vranek)

Do genetických zdrojů starokladrubských koní je, z celkového stavu 48 plemenných hřebců, zařazeno 46 hřebců – 18 běloušů a 28 vraníků, z celkového stavu 548 chovných klisen, zařazeno 353 klisen (64,4 %) – 160 bělek a 193 vranek.

Stavy starokladrubských koní ke dni 31.12.2017

Kategorie	NH Kladruby n. L.			Privátní chov			NH + PCH dohromady		
	Běl.	Vr.	Celk.	Běl.	Vr.	Celk.	Běl.	Vr.	Celk.
Plemenní hřebci	13	15	28	7	13	20	20	28	48
Z nich v GZ	12	15	27	6	13	19	18	28	46
Chovné klisny	70	78	148	193	207	400	263	285	548
Z nich v GZ	61	76	137	99	117	216	160	193	353
Odchov ročník 2017	41	32	73	14	12	26	55	44	99
Odchov ročník 2016	35	31	66	13	16	29	48	47	95
Odchov ročník 2015	27	41	68	13	23	36	40	64	104
Výcvik ročník 2014	27	22	49	16	32	48	43	54	97
Ostatní ročník 2013	7	5	12	31	24	55	38	29	67
Ostatní ročník 2012	8	8	16	28	31	59	36	39	75
Ostatní ročník 2011	5	6	11	31	24	55	36	30	66
Ostatní ročník 2010	5	5	10	37	34	71	42	39	81
Ostatní ročník 2009	3	4	7	39	28	67	42	32	74
Ostatní ročník 2008	-	3	3	27	34	61	27	37	64
Starší koně	5	7	12	200	206	406*	205	213	418*
Celkem	246	257	503	649	684	1333	895	941	1836

* Ve stavu PCH jsou započítáni starší koně (narození od roku 2007 včetně), což může být mírně zkreslené, neboť majitelé ne vždy nahlásí jejich prodej, úhyn atd., tudíž jich může být méně.



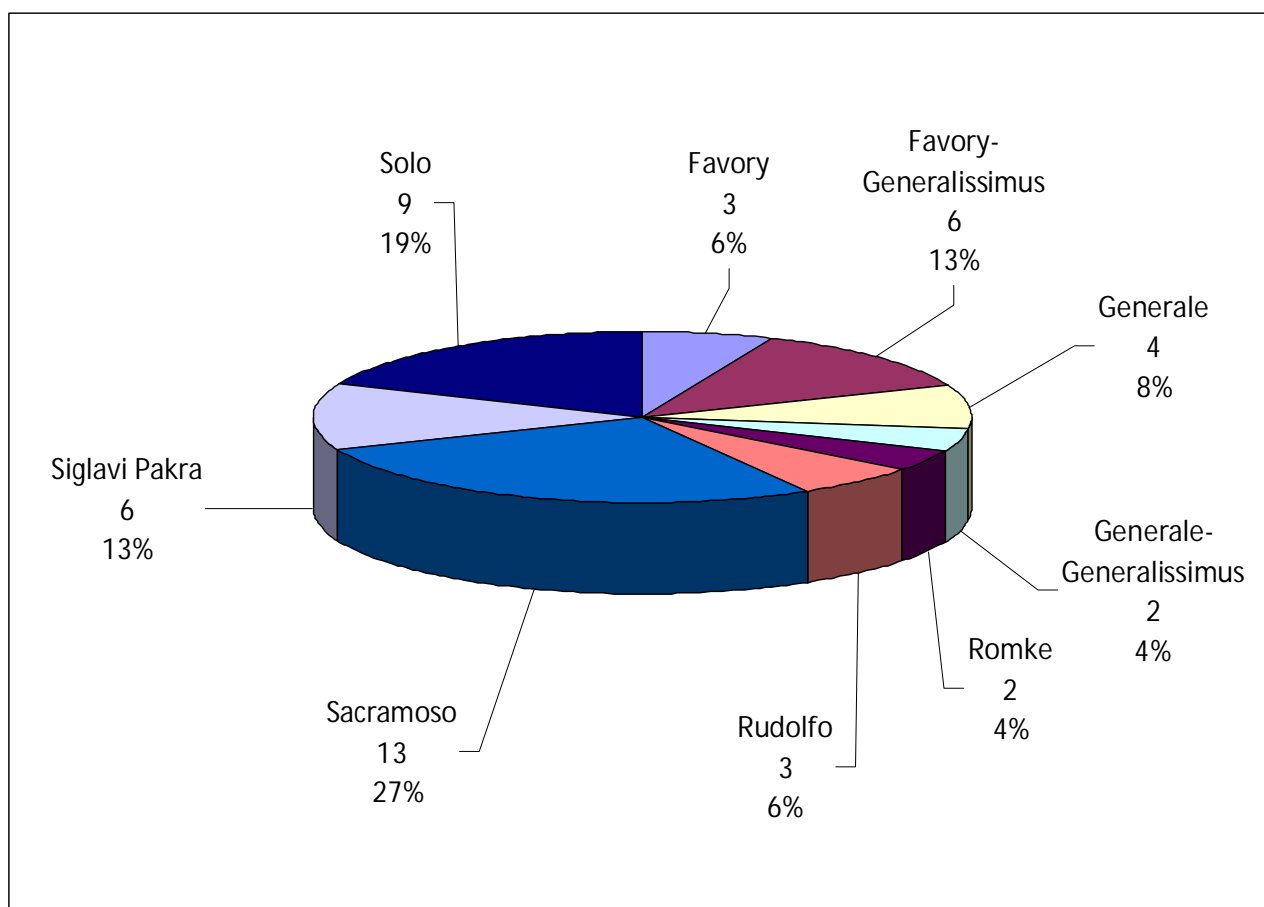
3. Udržovací šlechtění

Pro zachování starokladrubských koní je nutné udržovat co nejširší základnu tohoto málopočetného plemene (bez možnosti importu). Pro udržení charakteristických znaků plemene je třeba klást důraz na původní klasické kmeny Generale, Generalissimus, Sacramoso, Solo a Favory. Avšak zároveň podporovat uplatnění kmenů neklasických Siglavi Pakra, Romke, Rudolfo, které vznikly právě za účelem udržení genetické variability, zpomalení procesu zvyšování stupně příbuzenské plemenitby.



Vítěz VZ hřebců v roce 2017 plemenný hřebec Solo Faty XXXII

Přehled zastoupení kmenů v současné populaci plemenných hřebců



V roce 2017 uhynuli plemenní hřebci:

Sacramoso Euridika II
Solo Elea XXII

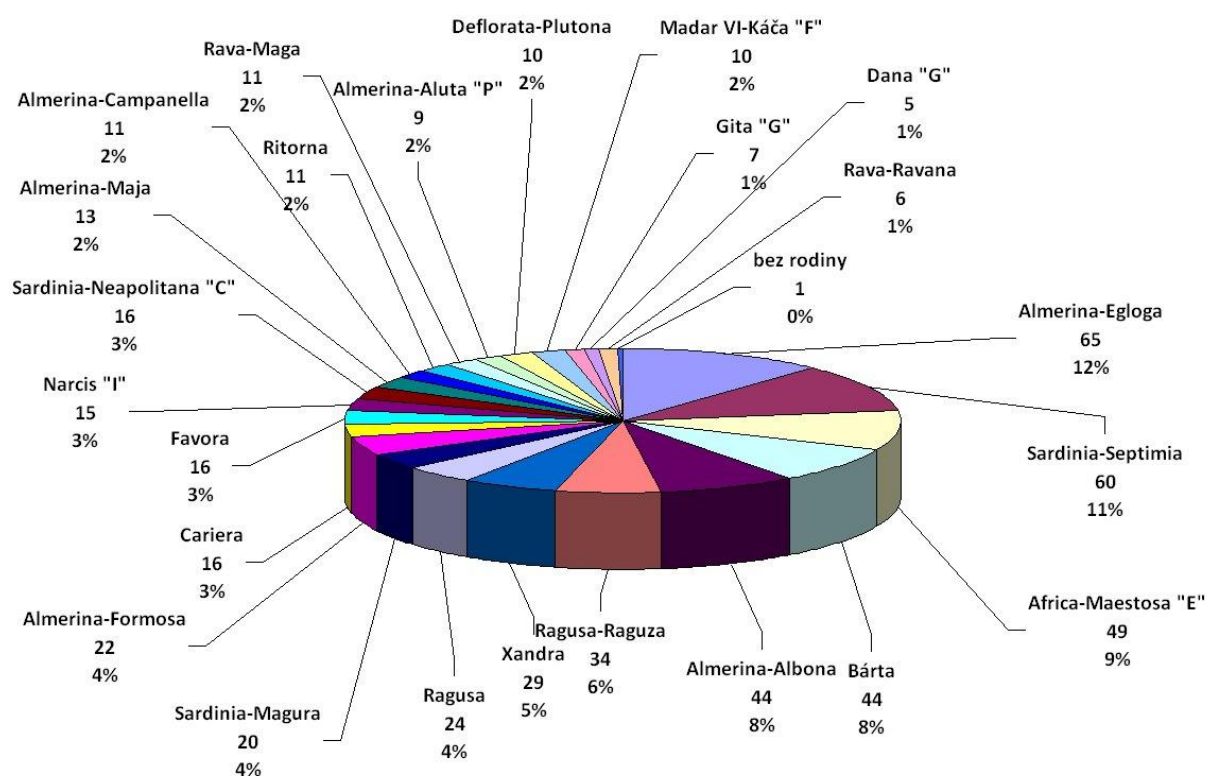
V roce 2017 byli z plemenitby vyřazeni hřebci:

Generale Espera L stáří
Generalissimus Altessa XLII zdravotní důvody
Rudolfo Enamorada VI zdravotní důvody

V roce 2017 byli do plemenitby zařazeni hřebci:

Generale Galia VIII majitel: Václav Dufek
Sacramoso Samba XIX majitel: NHK
Sacramoso Secada XX majitel: NHK
Solo Faty XXXII majitel: Jana Kapelová
Rudolfo Extracta VIII majitel: NHK

Přehled zastoupení rodin v současné populaci plemenných klisen



Je pozitivní, že z čistokrevných klasických rodin, které jsou málopočetné, se daří udržovat podrodiny Almerina-Aluta „P“ a Rava-Ravana. Rovněž neklesá počet klisen čistokrevné neklasické rodiny Dana „G“, která je zastoupena v privátním chovu.

Zatřídění plemenných klisen do jednotlivých oddílů PK dle majitele k 31.12.2017

Oddíl PK	Majitel – NH Kladruby n. L.	Privátní chov	Celkem
HPK – ks (%)	50 (33,8%)	62 (15,5%)	112 (20,4%)
PK – ks (%)	86 (58,1%)	152 (38,0%)	238 (43,4%)
1. PPK – ks (%)	9 (6,1%)	33 (8,3%)	42 (7,7%)
2. PPK – ks (%)	3 (2,0%)	153 (38,3%)	156 (28,5%)
celkem ks (%)	148 (100,0%)	400 (100,0%)	548 (100,0%)

Procentické zastoupení klisen v jednotlivých oddílech plemenné knihy zůstává prakticky stejné jako v minulém roce.



Účastnice VZ klisen v Benicích klisna Grapa - 26

4. Výsledky reprodukce

Zapuštění dostatečného počtu klisen je předpokladem pro chovatelskou práci, výběr kvalitních jedinců a optimální obrát stáda chovných klisen.

V roce 2017 se narodilo v NHK 75 živých hříbat, před odstavem bylo registrováno 74 hříbat.

V roce 2017 bylo zapuštěno 104 klisen v majetku NHK, z toho 2 inseminací čerstvým spermatem (hřebec Sacramoso Romy XVIII).

V privátním chovu přetrvává tendence zapouštět méně klisen, v roce 2017 se živě narodilo 41 hříbat (z toho 4 v Polsku, 2 na Slovensku), registrováno bylo 33 hříbat.

V roce 2017 bylo zapuštěno 78 privátních klisen, z toho 40 klisen inseminací čerstvým spermatem. 2 klisny byly inseminovány zmrazeným spermatem (hřebci Favory Erusa XV, Generalissimus Santalina XXXVIII).

V roce 2017 bylo celkem zapuštěno 182 klisen, což je obdobný počet jako v roce 2015 a 2016. Celkem 42 klisen bylo zapuštěno umělou inseminací čerstvým spermatem. V Zemském hřebčinci Písek byl k tomuto účelu k dispozici bílý starokladrubský hřebec Generalissimus Aversa XLIV, do Zemského hřebčince Tlumačov byli umístěni mladí plemeníci - bělouš Generalissimus Ruana III a vraník Sacramoso Romy XVIII.

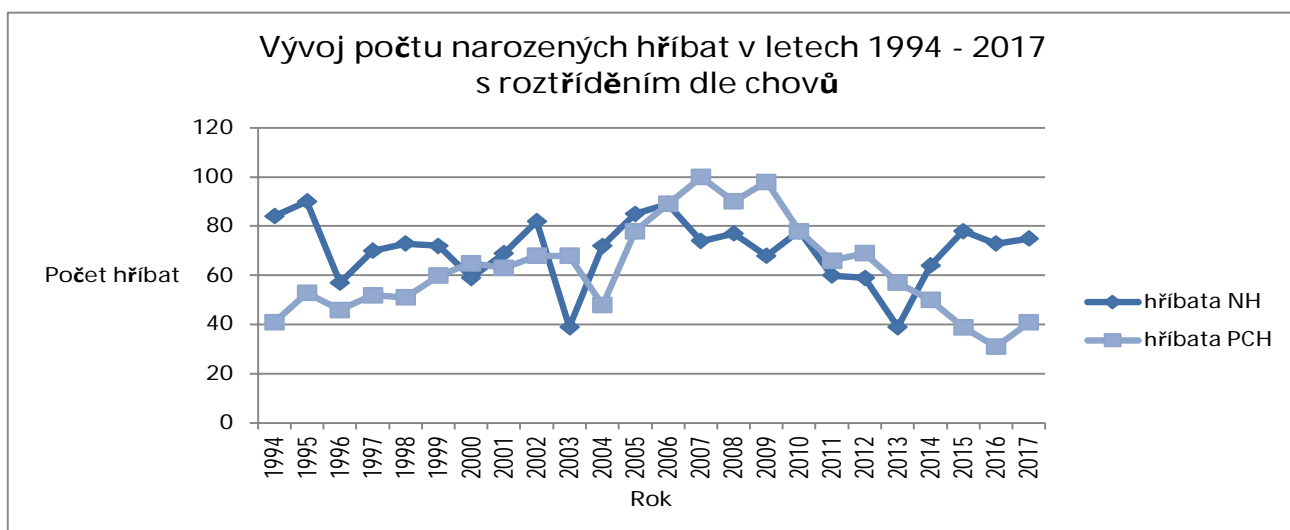
Přehled reprodukce klisen v Národním hřebčíně Kladruby nad Labem, s.p.o.

Rok zapuštění klisny	Počet zapuštěných klisen	Rok ohřebení	Celkem živě nar. hříbat	Narozeno hřebců	Narozeno klisen	Hříbata bělouši	Hříbata vraníci
2003	130	2004	72	43	29	28	44
2004	143	2005	85	35	50	43	42
2005	156	2006	89	41	48	47	42
2006	153	2007	74	35	39	31	43
2007	146	2008	77	33	44	38	39
2008	126	2009	68	28	40	28	40
2009	124	2010	78	45	33	33	45
2010	96	2011	60	28	32	27	33
2011	96	2012	59	24	35	28	31
2012	54	2013	39	24	15	17	22
2013	88	2014	64	34	30	36	28
2014	112	2015	78	44	34	34	44
2015	109	2016	73	47	26	35	38
2016	113	2017	75	34	41	42	33
2017	104						

Přehled reprodukce klisen v privátním chovu

Rok zapuštění klisny	Počet zapuštěných klisen	Rok ohřebení	Celkem živě nar. hříbat/z toho matce v GZ	Narozeno hřebců	Narozeno klisen	Hříbata bělouši	Hříbata vraníci
2003	111	2004	48/34	26	22	34	14
2004	143	2005	78/66	37	41	46	32
2005	159	2006	89/64	46	43	60	29
2006	156	2007	100/61	49	51	59	41
2007	167	2008	90/57	41	49	46	44
2008	156	2009	98/66	39	59	54	44
2009	155	2010	78/43	36	42	45	33
2010	130	2011	66/30	32	34	34	32
2011	135	2012	69/38	37	32	37	32
2012	99	2013	57(1 [*])/34	34	23	33	24
2013	69	2014	50(4 [*])/25	27	23	19	31
2014	74	2015	39(2 [*])/20	21	18	19	20
2015	75	2016	31(5 [*])/19	13	18	12	19
2016	71	2017	41(6 [*])/12	16	25	20	21
2017	78						

* z toho počet hříbat narozených v zahraničí



Níže jsou uvedeni privátní chovatelé, kterým se v chovu v roce 2017 narodila 2 hříbata a více:

	<u>Počet nar. hříbat</u>
Ladislav Dobrovský	4
Ing. Koloman Gašparik, Ipelský Sokolec, SK	2
David Haitl, Bernartice n. O.	3
Bc. Eva Halenková, Chrástice	2
Ing. Jaroslav Mandula, Vidče	2
Maneo s.r.o., Brno	3
Robert Moczulski, Surazkowo POL	3
Franz Schatzdorfer	3

Přehled využití plemenných hřebců v majetku Národního hřebčína Kladruby nad Labem, s.p.o.

Stanice (r.2017)	Plemenný hřebec	Rok			
		2016	2017	2017	
		Zapušt. klisen (ks)	Narozeno hříbat (ks)	Zapušt. klisen (ks)	
Kladruby n. L.	F Albuza XXVII	6	6	5	
	G Aversa XLIX	8	7	4	
	G Pastorella VII	2	1	6	
	(Gss Altessa XLII)	2	1	1	
	Gss Ecraseé XLVIII	5	4	3	
	Gss Energia XLIX	3	1+1mrt.nar.dvojče	5	
	Gss Rarita II	5	2	8	
	Ru Curiosa V	8	5	9	
	(Ru Enamorada VI)	5	4	3	
	S Espada XI	4	4	7	
	Slatiňany	Gss Paluba XL	3	0	3
Gss Manida I		3	3	-	
R Eleja X		7	4	-	
S Montana VII		-	-	-	
S Mantova X		7	5	-	
S Siria XV		-	-	18	
SP Basilika VIII		4	3	-	
SP Rosanera X		0	-	6	
SP Montilla XI		16	12	11	
(So Elea XXII)		8	1	-	
So Xahira XXVI		6	2	6	
So Elgata XXVIII		-	-	-	
So Siria XXIX		5	5	7	
Benice		S Rabia VIII	4 (4-NHK)	4	5
Tlumačov – ins.		Gss Ruana III			11 (11-PCH)
	S Romy XVIII			18 (2-NHK, 16-PCH)	
Písek – ins.	Gss Aversa XLIV	11 (11-PCH)	6 (6-PCH)	13 (13-PCH)	

v závorce jsou uvedeni hřebci, kteří už nejsou v plemenitbě dále aktivní (úmrť, kastrace, export)

Národní hřebčín Kladruby nad Labem, s.p.o.

Celkem bylo v roce 2016 zapuštěno 113 klisen z celkového stavu 147 chovných klisen (77%), z nichž se živě narodilo 75 hříbat.

V roce 2017 bylo zapuštěno 104 klisen z celkového stavu 148 (70%).

Přehled využití plemenných hřebců v majetku privátních chovatelů

Stanice (r.2017)	Plemenný hřelec	Rok		
		2016	2017	2017
		Připustil klisen (ks)	Narozeno hříbat (ks)	Připustil klisen (ks)
Benice	(F Fiona XXVIII)	1	1	-
Maršov	S Majorita IV	3 (3-PCH)	2	6
	Gss Rotula L	0	0	0
	So Farola XXX	4	2	0
	So Fasciola XXXI	0	0	0
	St. Město p.S.	R Rosinanta VIII	2	1 mrt.nar.
Vacenovice	S Rosemary XIII	14	7+1 mrt.nar.	5
	SP Matiza IX	0	0	0
	So Sacura XXIII	0	0	0
	So Elida XXVII	4	2+1 mrt.nar.	1
	F Elpasa XXIX	0		0
	F Sacrina XXX	7	5	0
	Bernartice n.O.	(S Euridika II)	3	2
S Caroma XVI		3	3	7
Nebanice	S Xantipa XIV	2 (2-NHK)	1 (1-NHK)	2
Řitka	SP Sára VII	2	1	4
	SP Camareta XII	2	1	0
Dolany	So Bardana XVIII	2	0	1
POLSKO	Ru Rocala VII	0	0	0
	Gss Ravella XLI	4	4	4
* ID mraž.	(Gss Santalina XXXVIII)	1	1	1
* ID mraž.	(F Erusa XV)	-	-	1

v závorce jsou uvedeni hřebci, kteří už nejsou v plemenitbě dále aktivní (úmrtí, kastrace, export)

Privátní chov

Celkem bylo v roce 2016 zapuštěno 71 klisen (z celkového stavu 388 chovných klisen – to je 18%), z nichž se narodilo 41 hříbat.

V roce 2017 bylo zapuštěno 78 klisen z celkového stavu 400 klisen (19,5%), z toho 40 klisen inseminací čerstvým spermatem.

Rekapitulace:

Celkem bylo v roce 2016 zapuštěno 184 klisen z celkového stavu 535 chovných klisen – to je 34%, z nichž se narodilo 116 hříbat. Počet aktivních plemeníků v populaci, tj. plemenných hřebců s narozeným potomstvem v roce 2017, je 34.

V roce 2017 bylo celkem zapuštěno 182 klisen z celkového stavu 548 (33%). Rok 2016 a 2017 jsou co do intenzity zapouštění vyrovnané. Poměr zapuštěných klisen v majetku Národního hřebčína Kladruby nad Labem, s.p.o. je 57% ku 43% klisen v majetku privátních chovatelů.

Pozn.: počet celkem zapuštěných klisen se nemusí shodovat se součtem klisen, které připustili jednotliví plemeníci (některá klisna je v dané sezóně zapuštěna s časovým odstupem i dvěma hřebci)

5. Výkonnostní zkoušky v roce 2017

Výkonnostní zkoušky starokladrubských hřebců v Klarubech nad Labem, 16.–17.5.2017

Ke zkouškám výkonnosti bylo předvedeno 10 hřebců, 7 hřebců v majetku Národního hřebčína Kladruby nad Labem, s.p.o. (4 bělouši, 3 vraníci), 3 hřebci privátních chovatelů (2 bělouši, 1 vraník).

Sedm hřebců úspěšně absolvovalo výkonnostní zkoušky a splnilo podmínky pro zápis do plemenné knihy hřebců, zároveň mohou být evidováni jako genetický zdroj.

Vítězem výkonnostních zkoušek se stal Solo Faty XXIX – 1, v majetku Jany Kapelové, hřelec byl do plemenníky zapsán jako Solo Faty XXXII.

Hřelec Generale Galia I – 31, v majetku Václava Dufka, nastoupil k opravné zkoušce z hodnocení typu a exteriéru. Hřelec tělesně dospěl a obdržel lepší bodové hodnocení. Do plemenníky byl zapsán jako Generale Galia VIII.



Výkonnostní zkoušky starokladrubských klisen v Benicích, 11.-12.9.2017

VZ pro privátní klisny uspořádala ve spolupráci s NHK společnost Favory Horses s.r.o. K výkonnostním zkouškám nastoupily 3 klisny bělky. Všechny klisny VZ úspěšně absolvovaly. Klisny Xentie – 56 (GZ) a Grapa – 26 byly zapsány do HPK, klisna Sixtia – 44 (GZ) do PK.

Výkonnostní zkoušky starokladrubských klisen v Kladrubech nad Labem, 19.-20.9.2017

Ke zkouškám výkonnosti nastoupily 4 klisny bělky v majetku Národního hřebčína Kladruby nad Labem, s.p.o.

Na základě výsledků zkoušek a zhodnocení rodokmenu byly do 1. PPK zařazeny klisny Ervila – 57 a Elcanta – 55 (klisny jsou mimo standard KVH). Tyto klisny jsou rovněž evidovány jako GZ.

Klisny Espinia – 14 a Ricola – 20 neuspěly ve zkoušce spolehlivosti tahu v samotě.

Výkonnostní zkoušky starokladrubských klisen ve Slatiňanech, 26.-27.9.2017

Ke zkouškám výkonnosti nastoupilo 6 klisen, z toho 5 vranek v majetku Národního hřebčína Kladruby nad Labem, s.p.o. a 1 klisna vranka privátní.

Na základě výsledků zkoušek a zhodnocení rodokmenu byla do HPK zařazena klisna Camerina – 27, do PK klisny Petera – 24, Simoneta – 22, Barbarossa – 20 a Fortagia – 24. Všechny uvedené klisny jsou evidovány jako GZ.

Privátní klisna Exarca – 23 byla zapsána do 1.PPK (nesplňuje standard KVH).

Celkem byly po úspěšném absolvování VZ zapsány 3 klisny do HPK, 5 klisen do PK, 3 klisny do 1.PPK.

Do 2.PPK (bez absolvování VZ) bylo v privátním chovu v rámci registrace hříbat zapsáno 6 klisen.

Pozn.: výsledkové listiny z výkonnostních zkoušek starokladrubských koní jsou přílohou této zprávy



Účastnice VZ klisen v Benicích klisna Sixtia - 44

Třídění koní v NHK

Tradičně se konala jarní a podzimní třídění starokladrubských koní v hřebčině v Kladrubech nad Labem a ve Slatiňanech. Při třídění jsou komisi předvedeny všechny kategorie koní, zvláštní pozornost je věnována mladým koním v odchovu. Obecně je nejčastějším důvodem k negativní selekci v ročníkách hříbat zdravotní problém, hrubé exteriérové vady, nedostatečně vyjádřený typ. Důvod vyřídění konkrétního jedince je uveden v zápisu ze třídění, při každém třídění rozhoduje tříčlenná komise.

Jarní třídění starokladrubských koní v Kladrubech nad Labem, 4.5.2017

Jarní třídění starokladrubských koní ve Slatiňanech, 5.5.2017

Podzimní třídění starokladrubských koní v Kladrubech nad Labem, 21.9.2017

Podzimní třídění starokladrubských koní ve Slatiňanech, 4.10.2017

6. Prodej starokladrubských koní v roce 2017

Prodej starokladrubských koní v roce 2017 (v ks)

Majitel	Prodej v rámci ČR	Prodej do zahraničí	Součet ČR + EXPORT
NH Kladruby n. L.	23	18	41
Privátní chov	110	15	125
Součet NHK + PCH	133	33	166

V roce 2017 došlo k mírnému poklesu prodeje koní, celkem bylo v tomto roce zobchodováno 166 koní. Avšak údaj „privátní chov-prodej v rámci ČR“ může statistiku do jisté míry zkreslit – častý je převod koně mezi členy rodiny, mezi právními subjekty.

7. Závěr

Při vyhodnocování šlechtitelského programu je vzhledem ke specifičnosti plemene starokladrubského koně nutné zohlednit následující aspekty:

- jedná se o málopočetnou populaci
- téměř 1/3 populace je v držení jednoho chovatele - NHK

Celkové početní stavy

Celkový počet koní populace starokladrubských již v posledních letech víceméně stagnuje.

Reprodukce

Národní hřebčín Kladruby nad Labem, s.p.o. bude nadále pokračovat v záměru dát k dispozici privátním chovatelům plemenné hřebce ve svém majetku prostřednictvím umístění hřebce na stanici hřebců (zemské hřebčince), event. zhotovením zmražených inseminačních dávek.

V roce 2017 působil v Benicích – Favory Horses s.r.o. plemenný hřebec Sacramoso Rabia VIII v majetku Národního hřebčína Kladruby nad Labem, s.p.o.

Finanční dotace na ohřebenou klisnu v GZ byla v roce 2017 poskytnuta na 12 klisen.

Inbreeding

K udržení nízké příbuznosti napomáhá alternativní přípařovací plán (AP), který nabízí vhodné rodičovské páry se vzájemnou příbuzností $fx \leq 6,25\%$. V Národním hřebčíně Kladruby nad Labem, s.p.o. je alternativní přípařovací plán jedním z vodítek při tvorbě přípařovacího plánu, v privátním chovu je klisna (GZ) ohřebená „v kombinaci z alternativního plánu“ zvýhodněna vyšší sazbou dotace.

Na zpomalení procesu zvyšování vzájemné příbuznosti v populaci starokladrubských koní spolupracuje Národní hřebčín Kladruby nad Labem, s.p.o. s Výzkumným ústavem živočišné výroby, v.v.i. (genomická příbuznost).

Ostatní

V málopočetné populaci je omezená možnost využití objektivních statistických metod. Nicméně v případě starokladrubských koní je při sestavování přípařovacího plánu využíváno kromě objektivně zaznamenaných údajů stále i znalosti konkrétních zvířat, což je při nízkém počtu zvířat reálné a v případě velkého chovatele, jakým je NHK, v praxi proveditelné.

Dlouhodobě je účast privátních koní ve zkouškách výkonnosti uspokojivá (ačkoliv příprava koně na zkoušky výkonnosti je finančně náročná a klade i velké požadavky na úroveň cvičitele), což svědčí o dobrém chovatelském povědomí a zodpovědnosti majitelů mladých koní ve výcviku. Majitel koně, který úspěšně absolvoval zkoušky výkonnosti a splňuje podmínky pro zařazení do GZ, obdrží finanční dotaci od MZe ČR na genetický zdroj (v roce 2017 ji obdrželi majitelé 2 hřebců a 1 klisny).

Situace v chovu starokladrubských koní je stabilizovaná, populaci nehrozí bezprostřední riziko, v roce 2017 nedošlo k větším zvrátům v dlouhodobých trendech. Pro starokladrubské plemeno koní je v budoucnu důležitá propagace plemene, vedoucí k zájmu lidí o starokladrubské koně pro chov, hobby aktivity a sport.

V Kladrubech nad Labem dne 4.1.2017, Ing. Zuzana Šancová, Vladimír Teplý

Výkonnostní zkoušky starokladrubských hřebců - Kladruby n.L. - 16.- 17. května 2017

<u>P.č.</u>	<u>Jméno</u>	<u>Dat. nar.</u>	<u>Barva</u>	<u>Otec</u>	<u>Matka</u>	<u>KVP</u>	<u>KVH</u>	<u>OH</u>	<u>Ohol</u>	<u>Hmot</u>
1.	Generale Raggiera VII - 10	1. 3.2013	šed.běl.	Generale Pastorella VII	75/622 Raggiera (Gss XLII)	179	169	197	23.0	610
2.	Favory Eneis XXI - 58	26. 4.2013	sm.běl.	Favory Rava XXI	75/873 Eneis (Ru II)	185	174	198	23.0	660
3.	Rudolfo Extracta VI - 1	11. 2.2013	šed.běl.	Rudolfo Enamorada VI	247 Extracta (F XI)	180	169	195	23.0	610
4.	Rudolfo Caballeta VI - 5	13. 5.2013	tm.šed.Běl	Rudolfo Enamorada VI	75/626 Caballeta (G XLIX)	179	168	197	23.0	580
5.	Sacramoso Samba VI - 29	30. 1.2010	vraník	Sacramoso Seico VI	75/90 Samba (So X)	180	168	189	22.0	-
6.	Sacramoso Secada X - 25	12. 5.2013	vraník	Sacramoso Mantova X	75/917 Secada (S I)	180	170	205	22.5	-
7.	Romke Fagia X - 25	26. 3.2013	vraník	Romke Eleja X	452 Fagia (So XI)	176	167	189	21.5	-
8.	Rudolfo Cety II - 37	30. 5.2013	čer.běl.	Rudolfo Candia II	75/833 Cety - 9	-	-	191	22.5	-
9.	Generale Galia I - 31	6. 6.2012	šed.běl.	Generale Elodia I	75/21 Galia - 30	183	173	193	22.0	590
10.	Solo Faty XXIX - 1	10. 7.2011	vraník	Solo Siria XXIX	75/38 Faty - 3	179	168	190	22.5	-

<u>P.č.</u>	<u>Jméno</u>	<u>Tah</u>	<u>Ovl.</u>	<u>Mar.</u>	<u>Mech.</u>	<u>Přij.</u>	<u>Výcv.</u>	<u>VÝK</u>	<u>EXT</u>	<u>TYP</u>	<u>CELKEM</u>	<u>Pořadí</u>
10.	Solo Faty XXIX - 1	10.00	8.65	10.00	7.37	8.15	9.94	8.87	7.60	8.40	8.38	1.
5.	Sacramoso Samba VI - 29	9.77	8.70	10.00	7.87	8.80	10.00	9.04	7.44	8.00	8.25	2.
1.	Generale Raggiera VII - 10	9.73	9.60	10.00	7.80	8.15	9.63	9.02	7.48	7.80	8.18	3.
3.	Rudolfo Extracta VI - 1	8.87	7.45	10.00	8.17	8.55	8.88	8.60	7.60	8.10	8.16	4.
6.	Sacramoso Secada X - 25	8.80	9.25	10.00	7.20	7.80	9.88	8.53	7.49	8.10	8.11	5.
4.	Rudolfo Caballeta VI - 5	8.37	9.05	10.00	7.73	8.05	8.88	8.50	7.10	7.30	7.70	6.
2.	Favory Eneis XXI - 58	7.23	7.15	10.00	8.07	8.75	8.13	8.08	7.09	7.20	7.50	7.
7.	Romke Fagia X - 25	8.97	8.00	10.00	7.23	7.75	9.50	8.39	7.25	6.70	7.47	8.
8.	Rudolfo Cety II - 37	9.97	7.00	10.00	7.30	7.40	9.81	8.51	6.69	6.80	7.41	9.

Opravná zkouška exteriéru

9.	Generale Galia I - 31	8.10	8.10	10.00	7.40	7.40	9.75	8.18	7.03	7.00	7.45
----	-----------------------	------	------	-------	------	------	------	------	------	------	------

Komise :

Ing.Karel Regner, Z.Dyková, E.Šimáčková, T.Barták, L.Dobrovský

Výkonnostní zkoušky starokladrubských klisen - Benice - 11. a 12. září 2017

<u>P.č.</u>	<u>Jméno</u>	<u>Dat. nar.</u>	<u>Barva</u>	<u>Otec</u>	<u>Matka</u>	<u>KVP</u>	<u>KVH</u>	<u>OH</u>	<u>Ohol</u>	<u>Hmot</u>
1.	Sixtia - 44	17. 5.2007	tm.šed.Běl	Favory Parma XII	Savia - 32	178	166	208	20.0	550
2.	Xentie - 56	5. 5.2010	vraník	Favory Erusa XV	1491 Xenona - 22	182	170	213	22.0	600
3.	Flaminga - 1	28. 3.2011	bělouš	Favory Falstra XXVI	75/362 Farta - 6	174	164	213	22.5	-
4.	Grapa - 26	14. 4.2013	sm.tm.Běl.	Rudolfo Curiosa V	Gapora - 5	170	160	192	21.5	530

<u>P.č.</u>	<u>Jméno</u>	<u>Tah</u>	<u>Ovl.</u>	<u>Mar.</u>	<u>Mech.</u>	<u>Přij.</u>	<u>Výcv.</u>	<u>VÝK</u>	<u>EXT</u>	<u>TYP</u>	<u>CELKEM</u>	<u>Poř.</u>
1.	Sixtia - 44	9.56	8.00	9.00	6.78	6.67	9.00	8.11	7.69	8.00	7.96	1.
4.	Grapa - 26	8.56	8.92	10.00	8.11	7.75	8.25	8.55	7.67	7.50	7.94	2.
2.	Xentie - 56	8.33	8.25	10.00	7.39	7.75	10.00	8.33	7.27	7.25	7.66	3.

Zkoušky výkonnosti neabsolvovala:

3. **Flaminga - 1**

Komise :

Ing.Karel Regner, Ing.Z.Šancová, T.Barták

Výkonnostní zkoušky starokladrubských klisen – Kladruby n.L. - 19. a 20. září 2017

<u>P.č.</u>	<u>Jméno</u>	<u>Dat. nar.</u>	<u>Barva</u>	<u>Otec</u>	<u>Matka</u>	<u>KVP</u>	<u>KVH</u>	<u>OH</u>	<u>Ohol</u>	<u>Hmot</u>
1.	Espinia - 14	8. 5.2013	tm.šed.Běl	Generale Pastorella VII	75/182 Elisabett (Gss XXXI)	175	164	194	20.5	573
2.	Ricola - 20	26. 2.2012	šed.běl.	Generalissimus Altessa XLII	275 Ricura (S XL)	176	164	200	21.0	648
3.	Elcanta - 55	17. 3.2013	sv.š.běl.	Favory Rava XXI	75/203 Elora (Ru II)	186	174	205	21.5	693
4.	Ervila - 57	11. 4.2013	sm.sv.Běl.	Favory Rava XXI	75/765 Ermeia (S L)	185	174	202	22.0	690

<u>P.č.</u>	<u>Jméno</u>	<u>Tah</u>	<u>Ovl.</u>	<u>Mar.</u>	<u>Mech.</u>	<u>Přij.</u>	<u>Výcv.</u>	<u>VÝK</u>	<u>EXT</u>	<u>TYP</u>	<u>CELKEM</u>	<u>Poř.</u>
4.	Ervila - 57	8.56	8.25	8.00	7.22	7.25	7.88	7.87	6.88	6.83	7.23	1.
3.	Elcanta - 55	7.11	8.08	9.00	7.00	6.67	8.56	7.50	6.90	6.83	7.10	2.
2.	Ricola - 20	2.94	7.58	10.00	7.56	7.92	8.38	6.76	7.17	7.45	7.12	
1.	Espinia - 14	2.89	5.92	9.00	7.72	7.67	7.63	6.35	6.50	6.00	6.26	

Komise :

Ing.Karel Regner, E.Šimáčková, Ing.Z.Šancová

Výkonnostní zkoušky starokladrubských klisen - Slatiňany - 26.- 27. září 2017

<i>P.č.</i>	<i>Jméno</i>	<i>Dat. nar.</i>	<i>Barva</i>	<i>Otec</i>	<i>Matka</i>	<i>KVP</i>	<i>KVH</i>	<i>OH</i>	<i>Ohol</i>	<i>Hmot</i>
1.	Barbarossa - 20	22. 2.2013	vr.	Sacramoso Mantova X	75/646 Barcia (Gss XL)	181	170	212	21.0	630
2.	Exarca - 23	28. 3.2013	vr.	Sacramoso Mantova X	75/713 Exacta (So XVII)	183	173	200	22.0	600
3.	Petera - 24	19. 4.2013	vr.	Sacramoso Mantova X	75/714 Palanca (S VI)	182	170	210	22.5	680
4.	Simoneta - 22	19. 2.2013	vr.	Romke Eleja X	75/644 Samanada (S IV)	176	165	196	21.5	565
5.	Fortagia - 24	13. 3.2013	vr.	Romke Eleja X	75/177 Falsa (So XVIII)	175	165	202	21.5	570
6.	Camerina - 27	3. 5.2013	vr.	Romke Eleja X	75/711 Camora (So XVIII)	178	167	197	21.5	565

<i>P.č.</i>	<i>Jméno</i>	<i>Tah</i>	<i>Ovl.</i>	<i>Mar.</i>	<i>Mech.</i>	<i>Přij.</i>	<i>Výcv.</i>	<i>VÝK</i>	<i>EXT</i>	<i>TYP</i>	<i>CELKEM</i>	<i>Pořadí</i>
3.	Petera - 24	7.33	8.08	9.00	6.78	7.25	10.00	7.67	7.48	7.83	7.69	1.
6.	Camerina - 27	8.50	6.83	7.00	7.22	7.58	9.38	7.67	7.56	7.50	7.58	2.
4.	Simoneta - 22	7.83	6.83	7.00	6.44	6.42	9.94	7.17	7.63	7.83	7.53	3.
1.	Barbarossa - 20	7.72	8.58	8.00	6.78	7.42	9.75	7.72	6.92	6.67	7.12	4.
5.	Fortagia - 24	7.33	6.92	7.00	6.56	6.83	9.19	7.08	6.98	6.83	6.96	5.
2.	Exarca - 23	4.06	7.33	7.00	6.89	7.00	9.56	6.40	6.46	6.50	6.45	6.

Komise :

Ing.J.Kaplan, Z.Dyková, Ing.Z.Šancová