

Ročenka Svazu Chovatelů Lipického Koně ČR

2018



Obsah:

Úvod

Stavy lipických koní

Výsledky reprodukce

Genetická analýza podobnosti plemen lipicán a starokladrubský kůň

Výkonnostní zkoušky 2018

Plemenní hřebci 2019

Generální zasedání LIF 2018 – Szilvásvárad



Úvod:

Lipický kůň patří v ČR k méně početným plemenům. Je to menší nenáročný a odolný plemeno, které nachází uplatnění především u chovatelů, kteří tyto vlastnosti ocení. Lipický kůň je jedním z nejstarších plemen kontinuálně chovaných na tradičních místech Evropy, která jsou především spjata s územím bývalého Rakousko – uherského mocnářství. Jedná se o plemeno založené na starošpanělské a staroitalské krvi. Nezanedbatelnou předností je i jeho perspektiva v soutěžích spřežení. Chovatelé se zaměřují i na využití těchto koní pro volnočasové aktivity a ostatní jezdecké disciplíny.



Stavy lipických koní

Ve stavu k 31.12. 2018 bylo:

12 plemenných hřebců, z toho 4 aktivní

90 chovných klisen

263 ostatních, tedy valachů, klisen jenž nejsou zařazeny v plemenitbě a dorostu

365 celkem

V porovnání s rokem 2017 se jedná o nárůst 17 jedinců.

Plemenitba jednotlivých hřebců

Jméno hřebce	Narozen	Přípuštěno klisen v r. 2017	Narozeno hříbat v r. 2018	Přípuštěno klisen v r. 2018
Favory III CZ	1995	2	1 (H)	1
Neapolitano IX CZ	2008	1	1 (H)	0
Pluto III CZ	1998	4	2 (1H,1K)	1
Pluto IV CZ	2006	4	3 (1H,2K)	1
Pluto V CZ	2009	5	3 (3H)	1
Pluto VI CZ	2013	0	0	1

V roce 2018 připustili všichni plemeníci dohromady 4 lipické klisny. Favory III CZ připustil 1 klisnu. Pluto III CZ připustil 1 klisnu, Pluto IV CZ připustil 1 klisnu a Pluto V CZ také 1 klisnu. Ještě dvě lipické klisny byly připuštěny hřebci NH v Topolčiankách.



V loňském roce se SCHLK intenzivně podílela na projektu analýzy míry příbuznosti plemen lipickýkůů a kůů starokladrubský, který zpracovávala Česká zemědělská univerzita v Praze. Níže přinášíme první výsledky projektu, který nadále probíhá a bude hlouběji analyzován.

Genetická analýza podobnosti plemen lipicán a starokladrubskýkůů

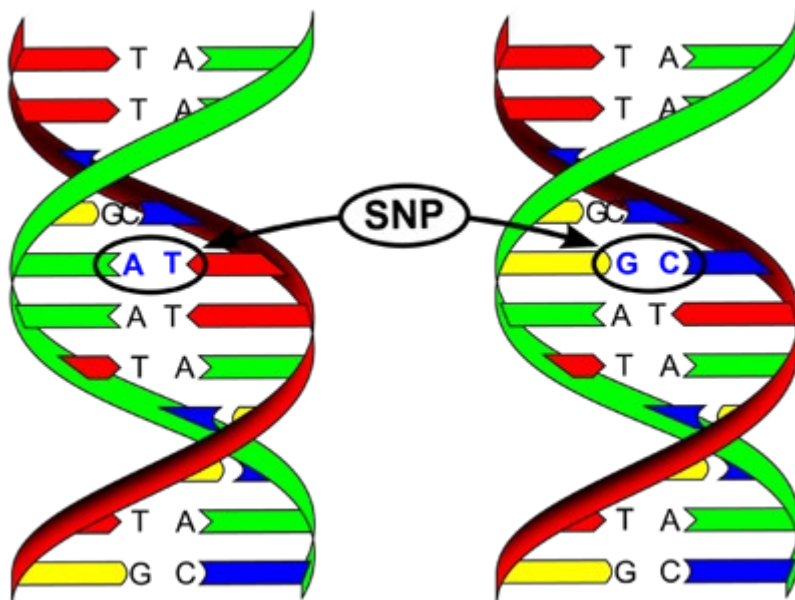
Zpracoval: Vostrý L., Vostrá-Vydrová H., Hofmanová B., Rychtářová J.

Česká zemědělská univerzita v Praze, Výzkumný ústav živočišné výroby, vvi.

Práce byla zpracována v rámci grantu: NAZV QK1910156.

Úvod

Z důvodu zjištění existence genetických podobnosti mezi fylogeneticky blízkých plemen – starokladrubskýkůů a lipicán, byla uskutečněna analýza na SNP markerech. SNP marker (single nukleotid polymorfizm) je jednonukleová bodová mutace (obrázek 1.). V analýze bylo použito 65 tisíc těchto bodových mutací, které jsou rozprostřeny přes celý genom jedince a umožňují přesnější analýzy než například mikrosatelitní markery. Z historického vývoje plemen starokladrubskýkůů a plemeno lipicán bylo očekávána jistá úroveň genetické promíšenosti těchto dvou plemen.



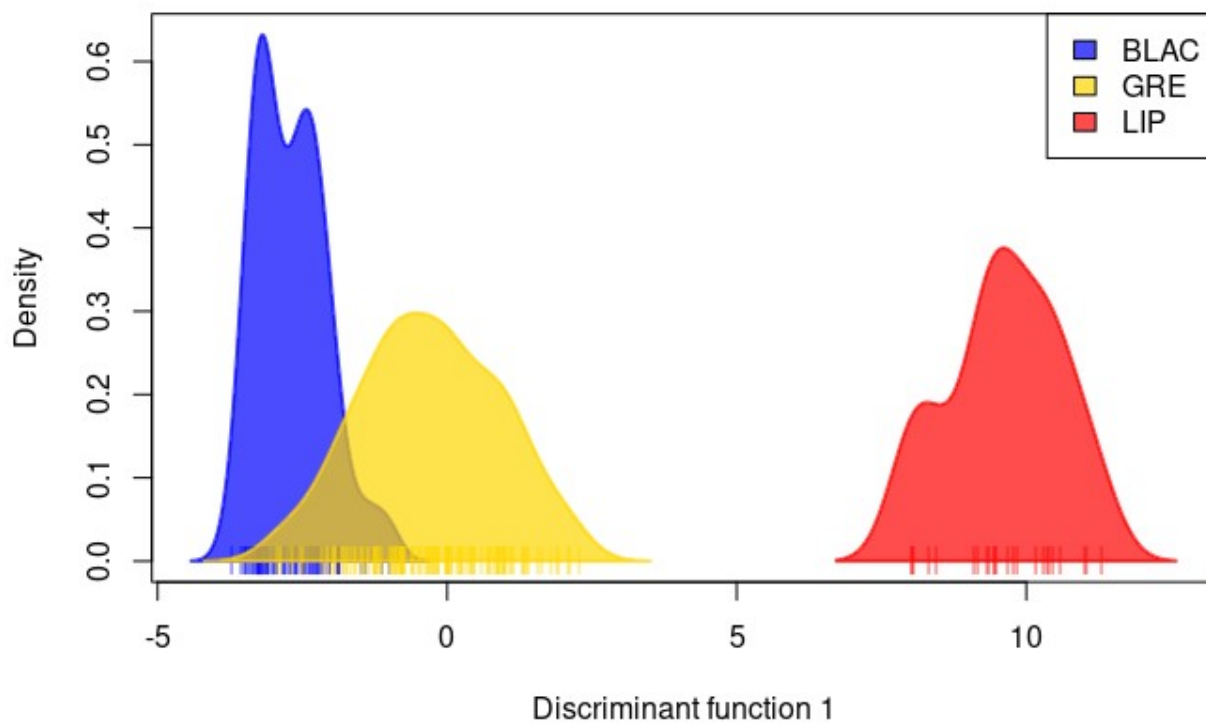
Obrázek 1. SNP – jednonukleová bodová mutace.

Data

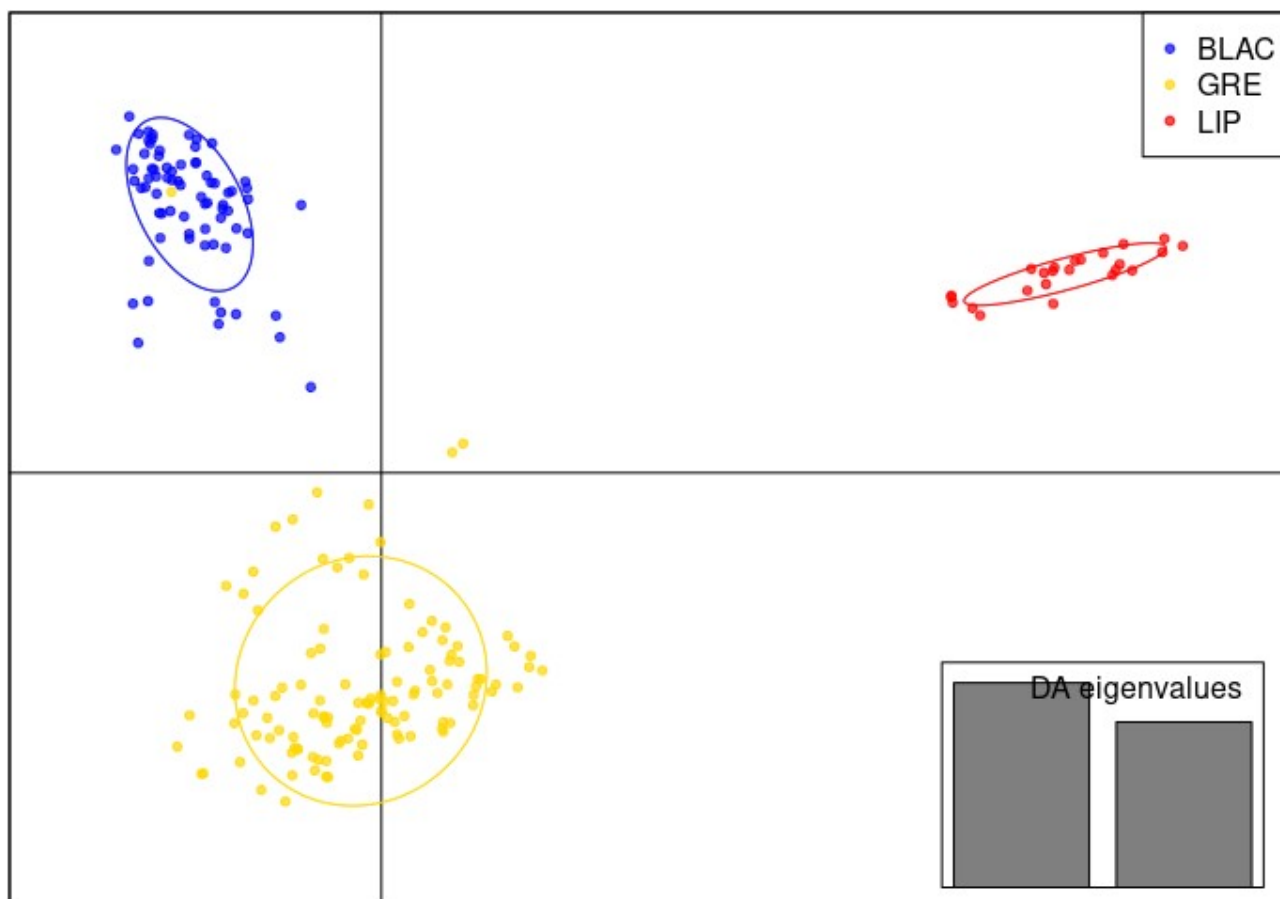
Do analýzy bylo zahrnuto 24 jedinců plemene lipicán a 190 jedinců plemene starokladrubský kůň. Analýza byla učiněna na základě SNP markerů.

Analýza

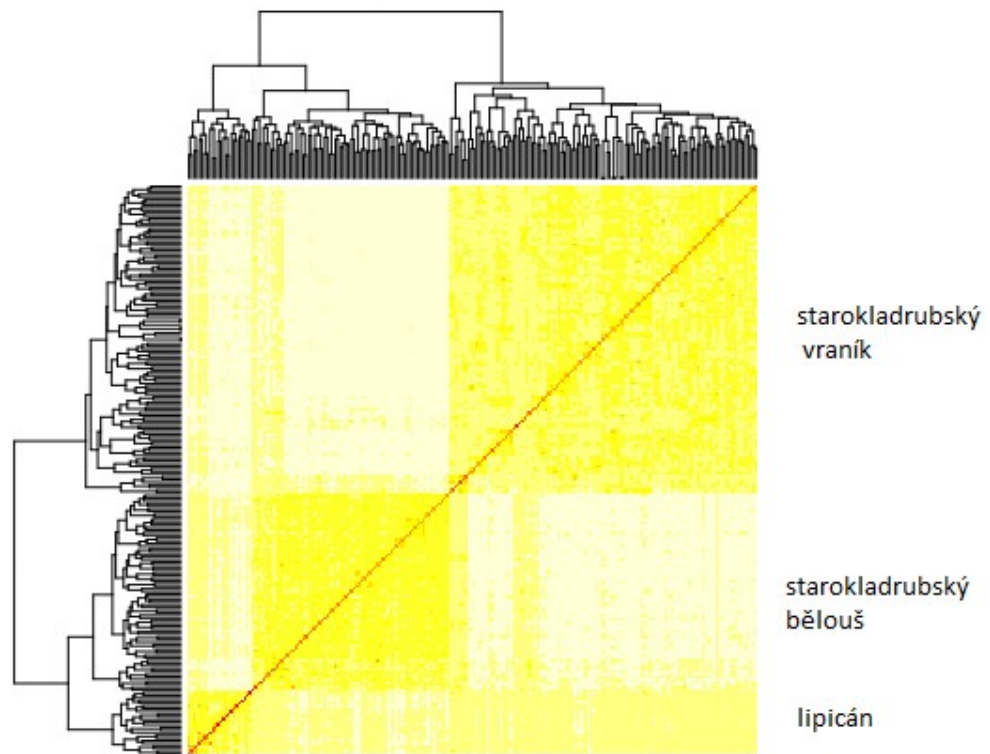
Pro zjištění genetické podobnosti dvou fylogeneticky blízkých plemen starokladrubský kůň a lipicán byla použita diskriminační analýza. Při použití první diskriminační funkce (obrázek 2.) bylo zjištěno, že populace lipických a starokladrubských koní jsou dostatečně odděleny. I když hřebci Maestozo (1773) a Favory (1779) byli zakladatelé lipických linií a 5 starokladrubských klisen založili mateřské linie v Lipici a naopak v roce 1938 byly hřebci plemene lipicán linie Favory využity k regeneraci plemene starokladrubský kůň, z pohledu genetického založení jsou to dvě nepříbuzná plemena. K podobným závěrům můžeme přijít i z obrázku 3, kde je vidět, že barevné varianty (bělouši a vraníci) starokladrubského koně byly odděleny až druhou diskriminační funkcí. Z těchto výsledků vyplývá, výrazně a významně vyšší genetická vzdálenost mezi oběma plemeny, než mezi barevnými variantami. Jak je z obrázku 2 dále patrné, nebyly mezi oběma plemeny zjištěny žádné genetické příměsi. Při využití genetických vzdáleností na úrovni jedinců (obrázek 4.) jsou vidět dva zřetelné shluky – 1. pro černou variantu starokladrubského plemene a 2. pro bílou variantu starokladrubského koně a plemeno lipicán. Tato větší podobnost mezi plemenem lipicán a bílou variantou starokladrubského koně vyplývá z historické skutečnosti, že plemeno lipicán bylo použito v první polovině 20. století k regeneraci bílé varianty starokladrubského koně.



Obrázek 1. První diskriminační funkce – došlo k zřetelnému oddělení plemene lipicán (červený) od barevných variant starokladrubského plemene (modrý – vraník, zelený – bělouš).



Orázek 3. Druhá diskriminační funkce oddělila barevné varianty starokladrubského koně. Z obrázku je jasně zřetelná větší vzdálenost plemene lipicán a starokladrubského koně, než mezi barevnými variantami.



Obrázek 4. Shluky dle genetických vzdáleností na úrovni jedince.

Závěr

Z analýzy na základě SNP markerů bylo zjištěno, že i přes historický tok genů mezi oběma sledovanými plemeny jsou sledovaná plemena dostatečně geneticky vzdálená a nebylo u nich zjištěno smíšení (admixie) genů.



Výkonnostní zkoušky 2018

Výkonnostní zkoušky pod záštitou SCHLK byly již tradičně uspořádány na Farmě Prak rodiny Tupých a uskutečnily se 21.8 2018. Komise hodnotitelů ve složení ing. Karel Regner, ing. Jiří Holík a Tomáš Barták měla možnost posoudit celkem 4 koně a sice jednoho hřebce a tři klisny. Jmenovitě: Maestoso II Conversano VIII-1 v majetku jana Tupého, Bellissima majitel Farma Prak, Maestoso XII-16 SK Lola majitelky paní Vládkové a klisny Siglavy II-1 Tizziana. Všichni koně úspěšně zkoušky dokončili s velmi dobrými výsledky. Hřebec Maestoso II Conversano VIII-1 dosáhl hodnocení 8,17 bodů a na základě tohoto výsledku bude zařazen od roku 2019 do plemenitby pod plemenným jménem 2557 Maestoso III CZ. Čtyřletá klisna Bellissima byla velice pěkně předvedena ve zkoušce pod sedlem a získala 7,65 bodu. Starší klisny Siglavy Tizziana a Maestoso Lola získaly 8,09, resp. 7,55 bodů.

Plemenní hřebci pro rok 2019

1965 PLUTO V CZ

Smíšený bělouš, nar. 2009, míry: 166, 156, 183, 20,5

Chovatel: ing. Jan Tupý, Majitel: Pavel Tupý

Připouštěcí stanice: Farma Prak, Český Šternberk 47, 257 26 Divišov

Kontakt: 605 724 069 – Jaroslav Pavel

1965 Pluto V CZ	925 Pluto II CZ Smíš. bělouš	463 Pluto Batosta II - 4
		613 Mima XIII
	Rebeca Bělka	205 Neapolitano VIII - 51
		S2056 po Maestoso IX - 20

2437 Pluto VI CZ

Smíšený bělouš, nar. 2013, míry: 168, 159, 195, 20,5

Chovatel: Romana Prchalová, Majitel: Tomáš Jelínek

Připouštěcí stanice: Hranice, Zruč nad Sázavou, 285 22

Kontakt: 603 903 082 - Tomáš Jelínek

2437 Pluto VI CZ	1278 Pluto III CZ Smíš. bělouš	463 Pluto Batosta II - 4
		420 Toplica XVII
	Contura Černá hnědka	621 Conversano Mima X - 2
		Tulipan VI - 16

1561 Pluto IV CZ

Smíšený bělouš, nar. 2006, míry: 163, 155, 185, 20,8

Chovatel: NŽ Topolčianky, Majitel: Petr KuncI

Připouštěcí stanice: Svatý Ján – Brzina 7, Krásná Hora n. Vl.

Kontakt: 602 861 393 Petr KuncI

1561 Pluto IV CZ	Pluto XIII Trofetta Bělouš	Pluto Mara XXXIV - 4
		464 Trofetta VII
	638 Celestina Šedá bělka	Conversano VII
		429 Cassa

1964 Neapolitano IX CZ

Smíšený bělouš, nar. 2008, míry: 164, 154, 187, 21,0

Chovatel: prof. Bořivoj Groda, Majitel: Bc Marie Grodová

Připouštěcí stanice: Vísky u Letovic 34, 679 33, Přebyslav

Kontakt: 602 434 283 prof. Bořivoj Groda

1964 Neapolitano IX CZ	Neapolitano XII Mahonia Bělouš	Neapolitano IX Batosta
		214 Mahonia
	Roxana Bělka	Maestoso XII
		Rychňava/ Conv. VII-12

2557 MAESTOSO III CZ

Smíšený bělouš, nar. 2013, míry: 168, 159, 190, 21

Chovatel: Pavla Štěpničková, Majitel: ing. Jan Tupý

Připouštěcí stanice: Farma Prak, Český Šternberk 47, 257 26 Divišov

Kontakt: 605 724 069 – Jaroslav Pavel

2557 Maestoso III CZ	Maestoso II CZ Smíš. bělouš	Maestoso XXX
		160 Conversano XXIII
	Conversano VIII-19 Bělka	130 Conversano VIII
		479 Bója



Generálním zasedání LIF 5.- 6.10. 2018

Szilvásvárad – Maďarsko

Během generálního zasedání byla prezidentem LIF Maximilianem Dobretsbergerem přednesena zpráva o fungování mezinárodního svazu. Jako nejdůležitější a pro náš svaz určující bylo jednání o statusu Pozorovatel, který právě SCHLK má. Řádní členové se jednomyslně shodli na tom, že všichni Pozorovatelé se musejí do dvou let stát řádnými členy se všemi právy a povinnostmi. V opačném případě jejich členství v LIF zanikne. S řádným členstvím je spojeno povinné ověřování původu všech narozených hříbat testem DNA a vedení plemenné knihy v tištěné nebo elektronické podobě. SCHLK se rozhodlo o přistoupení k řádnému členství a splnění všech náležitých podmínek.