

Ročenka 2012 – chov starokladrubských koní

Obsah

- 1. Stavby starokladrubských koní**
- 2. Výsledky reprodukce**
- 3. Zkoušky výkonnosti – rok 2012**

1. Stav starokladrubských koní

Starokladrubský kůň je původním českým plemenem koní, které svým významem překračuje hranice České republiky. Zároveň patří, vzhledem k malému počtu jedinců, mezi kriticky ohrožená plemena. Starokladrubský kůň je zařazen do genetických zdrojů ČR a jeho chov je podporován MZe ČR.

Celkový počet starokladrubských koní i v posledních letech mírně stoupá (až právě na rok 2012), nedochází však již k tak prudkému nárůstu populace jako v období 90.let. Zvyšuje se počet jedinců, které řadíme do kategorie ostatní koně (mladí koně do 4 let, koně pro hobby a sport), stav plemenných koní (plemenní hřebci, plemenné klisny) již víceméně v posledních letech stagnuje.

V současné době je ve stavu k 31.12.2012:

- 56 plemenných hřebců (27 běloušů, 29 vraníků)
- 483 plemenných klisen (234 bělek, 249 vranek)
- 205 registrovaných chovatelů plemenných starokladrubských koní

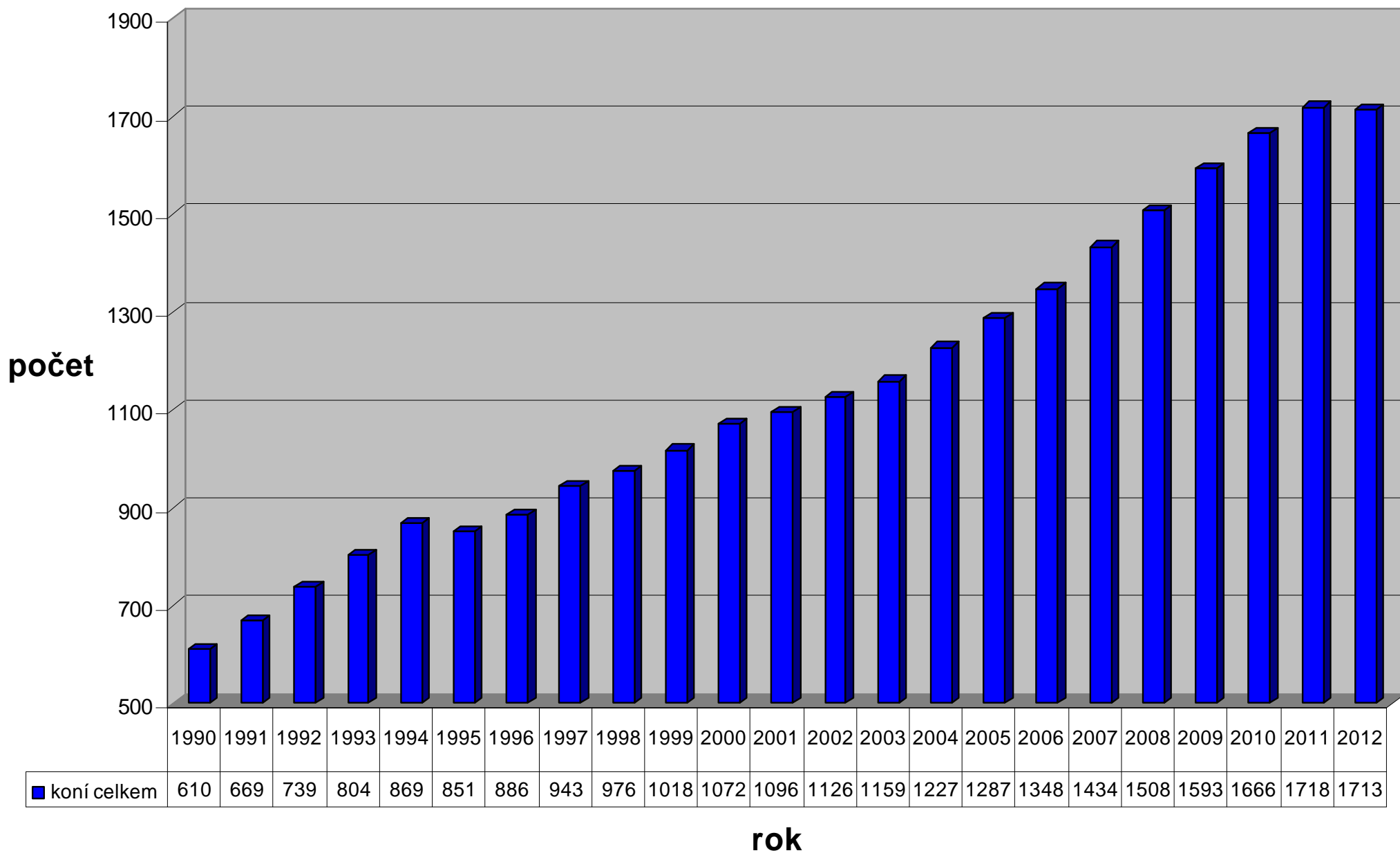
Do genetických zdrojů starokladrubských koní je, z celkového stavu 483 plemenných klisen, zařazeno 348 klisen (72.1%) - 159 bělek a 189 vranek.

Stavy starokladrubských koní dle barvy a majitele ke dni 31.12.2012

Kategorie	NH Kladr.			PCH			stkl.koní		
	B	V	celk.	B	V	celk.	B	V	celk.
plem.hřebci	18	15	33	9	14	23	27	29	56
plem.klisny	70	72	142	164	177	341	234	249	483
- z nich v GZ	58	69	127	101	120	221	159	189	348
odchov r.2012	28	31	59	36	32	68	64	63	127
odchov r.2011	22	30	52	40	24	64	62	54	116
odchov r.2010	25	34	59	42	35	77	67	69	136
výcvik r.2009	21	29	50	49	40	89	70	69	139
r.2008	15	18	33	35	41	76	50	59	109
r.2007	6	16	22	50	34	84	56	50	106
r.2006	9	5	14	38	30	68	47	35	82
r.2005	8	2	10	28	27	55	36	29	65
r.2004	2	2	4	15	25	40	17	27	44
r.2003	1	1	2	21	14	35	22	15	37
starší koně	3	2	5	92	116	208*	95	118	213*
celkem	228	257	485	619	609	1228	847	866	1713

* Ve stavu PCH jsou započítáni starší koně (narození do roku 2002 včetně), což může být mírně zkreslené, neboť majitelé ne vždy nahlásí jejich prodej, úhyn atd., tudíž jich může být méně.

Vývoj početních stavů všech starokladrubských koní v letech 1990 - 2012



Přehled soustředěných chovů s počtem 5 a více plemenných klisen:

L.Dobrovský, Vacenovice	7 plem.klisen a 5 plem.hřebců
R.Dobrovský,Vacenovice	7 plem.klisen
Hřebčín Favory s.r.o.,Benice	18 plem.klisen a 2 plem.hřebci
E.Halenková,St.Město p.Sněž.	15 plem.klisen a 1 plem.hřelec
E.Šimáčková,Neبانice	9 plem.klisen a 1 plem.hřelec
Mgr.R.Gronský,Březí u Č.B.	11 plem.klisen
Bc.V.Davídková.,Blovice	6 plem.klisen
Š.Šmídová,Žlutice	6 plem.klisen
E.Hutka,Velký Týnec	5 plem.klisen
Maneo s.r.o., Brno – Ivanovice	5 plem.klisen a 2 plem.hřebci

Stav starokladrubských koní působících v plemenitbě v zahraničí (přihlášení k naší plemenné knize)

Plemenní hřebci :

Rudolfo Rocala VII, majitel Moczulski Robert, Polsko

Celkový počet plemenných klisen v zahraničí je 60, z toho:

Rakousko – 22, Německo – 12, Polsko – 11, Slovensko – 7, USA – 5, Francie – 1, Švýcarsko – 1, Kypr - 1.

Zatřídění plemenných klisen do PK dle majitele k 31.12.2012

Plem.kniha	NH Kladruby	privát.chov	celkem
HPK (%)	43 (30.3)	66 (19.4)	109 (22.6)
PK (%)	90 (63.4)	150 (43.9)	240 (49.7)
1.PPK (%)	6 (4.2)	38 (11.1)	44 (9.1)
2.PPK (%)	3 (2.1)	87 (25.6)	90 (18.6)
celkem(%)	142 (100.0)	341 (100.0)	483 (100.0)

2. Výsledky reprodukce

Z výsledků reprodukce klisen je patrné, že v posledních letech dochází k mírnému snižování počtu připuštěných klisen a tedy i k počtu narozených hřibat.

Přehled reprodukce klisen v NH Kladruby n.L.

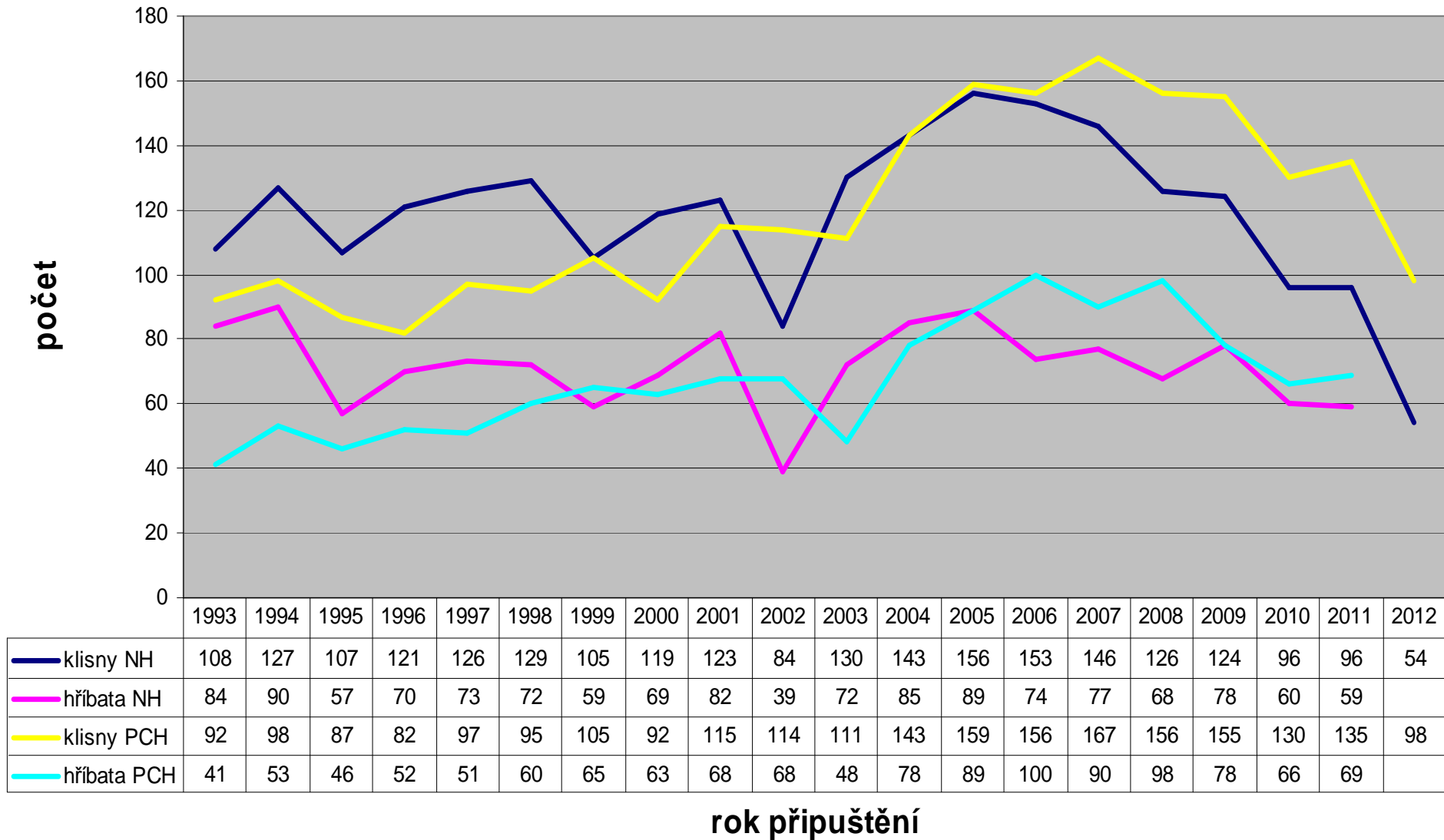
rok přip.	přip. klisen	rok naroz.	narozeno hřeb. klis.	celkem hřibat	z nich nar. běl.	z nich nar. vran.	
1993	108	1994	39	45	84	41	43
1994	127	1995	47	43	90	42	48
1995	107	1996	28	29	57	29	28
1996	121	1997	31	39	70	28	42
1997	126	1998	40	33	73	36	37
1998	129	1999	34	38	72	44	28
1999	105	2000	40	19	59	29	30
2000	119	2001	35	34	69	35	34
2001	123	2002	36	46	82	33	49
2002	84	2003	18	21	39	22	17
2003	130	2004	43	29	72	28	44
2004	143	2005	35	50	85	43	42
2005	156	2006	41	48	89	47	42
2006	153	2007	35	39	74	31	43
2007	146	2008	33	44	77	38	39
2008	126	2009	28	40	68	28	40
2009	124	2010	45	33	78	33	45
2010	96	2011	28	32	60	27	33
2011	96	2012	24	35	59	28	31

Přehled reprodukce klisen v privátních chovech

rok přip.	přip. klisen	rok naroz.	narozeno hřeb. klis.	celkem hřibat	z nich běl.	z nich vran.	nar. z m.GZ	
1993	92	1994	15	26	41	16	25	-
1994	98	1995	32	21	53	17	36	-
1995	87	1996	25	21	46	25	21	-
1996	82	1997	30	22	52	26	26	44
1997	97	1998	32	19	51	25	26	39
1998	95	1999	29	31	60	31	29	38
1999	105	2000	29	36	65	35	30	50
2000	92	2001	27	36	63	31	32	46
2001	115	2002	38	30	68	29	39	57
2002	114	2003	37	31	68	42	26	47
2003	111	2004	26	22	48	34	14	34
2004	143	2005	37	41	78	46	32	66
2005	159	2006	46	43	89	60	29	64
2006	156	2007	49	51	100	59	41	61
2007	167	2008	41	49	90	46	44	57
2008	156	2009	39	59	98	54	44	66
2009	155	2010	36	42	78	45	33	43
2010	130	2011	32	34	66	34	32	30
2011	135	2012	37	32	69	37	32	38

Do reprodukce v privátních chovech je započítáno připouštění i hřibata narozená v r.2012 v zahraničí (3 hřibata-bělouši v Polsku, 3 hřibata-vraníci na Slovensku, 1 hřibě na Kypru).

Přehled počtů připouštěných klisen a narozených hříbat v letech 1993 - 2012 s rozříděním dle chovů



Přehled připouštění v privátních chovech a narození hříbat v roce 2012

R o k		2011	2012	2012
stanice	plemeník	počet přip.kl.	počet nar.hříb.	počet přip.kl.
BENICE	Gss Santalina XXXVIII	4	2	7
	Favory Falstra XXVI	4	4	3
NAHORUBY	Generale Espera L	4	2	2
	Favory Falstra XXV	5	2	6
ŘITKA	Siglavi P.Sára VII	3	1	1
ÚJEZD n.Zb.	Sacramoso Favina XLIX	0	0	0
BEČOV	Solo Bardana XVIII	2	0	0
ŽLUTICE	Sacramoso Basia I	10	3	0
NEBANICE	Sacramoso Xantipa XIV	5	4	2
BLOVICE	Generale Elodia I	3	3	0
	Rudolfo Candia II	0	0	2
VACENOVICE	Sacramoso Energica L	3	0	5
	Sacramoso Rosemary XIII	16	7	17
	Solo Sacura XXIII	9	5	2
	Solo Elida XXVII	1	0	3
	Siglavi P.Matiza IX	1	0	0
MARŠOV	Gss Rotula L	1	0	1
	Solo Farola XXX	0	0	1
TEREZÍN	Solo Mirha XXI	3	1	3
BERNARTICE	Sacramoso Euridika II	7	6	7
PTENÍ	Sacramoso Rosa IX	0	0	1
ST.MĚSTO	Romke Rosinanta VIII	11	8	5
POLSKO	Rudolfo Rocala VII	0	0	1
celkem		92	48	69
TLUMAČOV	Sacramoso Rabia VIII	1	1	0
SLOVENSKO	Solo Rosa XVII	3	3	0
PÍSEK	Sacramoso Montana VII	4	1	1
SLATIŇANY	Solo Xahira XXVI	0	0	1
	Solo Siria XXIX	1	0	0
	Sacramoso Majorita IV	2	1	0
	Solo Elea XXII	1	0	0
	Siglavi P.Rosanera X	4	0	2
BŘEZÍ u Č.B.	Gss Secondara XXXV	3	3	5
celkem		19	9	9
*INSEMINACE	Gss Ravella XLI	6	3	3
	Sacramoso Espada XI	16	8	0
	Rudolfo Curiosa V	2	1	18
celkem		24	12	21

Přehled připouštění vlastních klisen v NH Kladruby nad Labem, s.p.o. a narození hříbat v roce 2012

R o k		2011	2012	2012
stanice	plemeník	počet přip.kl.	počet nar.hříb.	počet přip.kl.
KLADRUBY	Generale Aversa XLIX	4	0	0
NAD LABEM	Generale Ravella IV	0	0	0
	Generale Pastorella VII	7	6	10
	Gss Aqua XXXIV	0	0	0
	Gss Altessa XLII	2	2	0
	Gss Ecraseé XLVIII	3	3	0
	Gss Energia XLIX	2	1	0
	Sacramoso Eroica XLIII	3	1	0
	Sacramoso Clarissa III	0	0	0
	Favory Rava XXI	5	3	8
	Rudolfo Candia II	2	2	0
	Rudolfo Curiosa V	5	4	0
	Rudolfo Enamorada VI	0	0	9
	Gss Ravella XLI - ins.	5	2	0
	Sacramoso Espada XI - ins.	4	4	0
	Kladruby n. L. celkem	42	28	27
SLATIŇANY	Solo Elea XXII	4	2	8
	Solo Xahira XXVI	5	2	0
	Solo Elgata XXVIII	5	2	0
	Solo Siria XXIX	9	7	0
	Sacramoso Selandia XII	6	3	0
	Sacramoso Seico VI	1	1	0
	Sacramoso Mantova X	8	5	8
	Siglavi P.Basilika VIII	6	3	0
	Romke Eleja X	7	4	11
	Gss Paluba XL	3	2	0
	Slatiňany celkem	54	31	27

Rekapitulace:

Národní hřebčín Kladruby nad Labem, s.p.o.:

Celkem bylo v r.2011 připuštěno 96 klisen (z celkového stavu 146 plemenných klisen-t.j.65,8 %), z nichž se narodilo 59 hříbat. V roce 2012 bylo připuštěno 54 klisen z celkového stavu 142 (t.j.38.0%).

Privátní chovy:

Celkem bylo v r.2011 připuštěno 135 klisen (z celkového stavu 347 plemenných klisen-t.j.38,9%), z nichž se narodilo 69 hříbat. V roce 2012 bylo připuštěno 99 klisen z celkového stavu 341 (t.j.29.0%).

Celkem:

Celkem bylo v r.2011 připuštěno 231 klisen (z celkového stavu 493 plemenných klisen-t.j.46,9%), z nichž se narodilo 128 hříbat. V r.2012 bylo připuštěno 153 klisen z celkového stavu 483 (t.j. 31.7%). V roce 2012 zaznamenáváme významný pokles počtu zapaštěných klisen.

3. Zkoušky výkonnosti - rok 2012

Pořadatel: Národní hřebčín Kladruby nad Labem,s.p.o.

Datum VZ : 15.5. – 16.5.2012

Předvedeno: celkem 3 hřebci

jednalo se o 2 vraníky a 1 bělouše v majetku privátních chovatelů

Komise: Z. Dyková, E. Šimáčková, P. Vozáb, Ing. K. Neumannová, Ing. Z. Šancová

Požadavky zkoušek výkonnosti splnili všichni 3 hřebci. Podmínky pro zápis do plemenitby a zároveň do GZ splnili hřebci Siglavi P.Camareta VII – 3 a Solo Farola XVII – 56.

Pořadatel: Národní hřebčín Kladruby nad Labem,s.p.o.,Hřebčín Slatiňany

Datum VZ : 17.9. - 18.9.2012

Předvedeno: celkem 12 klisen

z toho 6 vranek v majetku NH Kladruby n. L. a

6 vranek v majetku privátních chovatelů

Komise: Ing. K. Regner, Ing. J. Kaplan, Z. Dyková

Požadavky zkoušek výkonnosti splnilo 11 klisen. Do HPK a současně GZ byly zařazeny klisny Fantastica – 57, Mansilla – 41, Palatina – 3, Inca – 13 a Carroza – 24. Do PK a současně GZ byly zařazeny klisny Empirica – 4, Xaira – 7, Barbera – 1, Rétorika – 21, Farnaca – 14 a Margeta – 10. Klisna Falerina – 60 nesplnila zkoušku spolehlivosti v tahu.

Pořadatel: Národní hřebčín Kladruby nad Labem,s.p.o.

Datum VZ : 2.10. – 3.10.2012

Předvedeno: celkem 19 klisen

z toho 8 bělek v majetku NH Kladruby n. L. a

8 bělek, 3 vranky v majetku privátních chovatelů

Komise: Ing. K. Regner, Ing. K. Neumannová, L. Dobrovský

Zkoušky výkonnosti úspěšně dokončilo 17 klisen. Klisny Rogila – 2 a Anquela – 3 neuspěly ve zkoušce spolehlivosti v tahu. Do HPK a současně i do GZ byly zařazeny klisny Camina – 6, Sabora – 21, Sáva – 24, Respera – 23, Salome – 89, Sagrada – 39, Rolica – 8 a Emely – 5. Do PK byly zařazeny klisny Carmelita – 4, Amiera – 11, Filomena – 12, Romanesca – 29, Seqence – 37, Arietta – 11, Elatea – 120 a Cecilia – 16. Až na Seqenci – 37 a Amieru – 11 byly tyto klisny zařazeny do GZ. Do 1.PPK a zároveň do GZ byla zařazena klisna Reneda – 38. Klisna Falerina – 60 úspěšně absolvovala opravnou zkoušku v tahu v samotě a je zařazena do PK.

Kromě zkoušek výkonnosti proběhlo v NH Kladruby n.L. a hřebčíně Slatiňany pravidelné jarní (17.- 18.5.2012) a podzimní (4.10. a 5.10.2012) třídění všech starokladrubských koní.

V rámci jarního třídění byli posouzeni mladí hřebečci v testačních odchovných (Selmice a Slavice) a testace byla závěrečnou zkouškou ukončena. Posouzení hřebečků proběhlo i v privátní testační odchovně v Nebanicích.

Výkonnostní zkoušky starokladrubských hřebců – Kladruby n.L. – 15.- 16.5.2012

<i>P.č. Jméno</i>	<i>Dat. nar.</i>	<i>Barva</i>	<i>Otec</i>	<i>Matka</i>	<i>KVP</i>	<i>KVH</i>	<i>OH</i>	<i>Ohol</i>	<i>Hmot</i>
1. Solo Famara XXI - 5	5. 3.2007	šed.běl.	Solo Mirha XXI	Famara - 16	181	171	198	23.0	705
2. Siglavi P.Camareta VII - 3	2. 6.2007	vraník	Siglavi P.Sára VII	1630 Camareta - 29	185	173	198	23.5	610
3. Solo Farola XVII - 56	22. 7.2007	vraník	Solo Rosa XVII	Farola - 9	185	174	202	22.5	650

<i>P.č. Jméno</i>	<i>Tah</i>	<i>Ovl.</i>	<i>Mar.</i>	<i>Mech.</i>	<i>Přij.</i>	<i>Výcv.</i>	<i>VÝK</i>	<i>EXT</i>	<i>TYP</i>	<i>CELKEM</i>	<i>Pořadí</i>
3. Solo Farola XVII - 56	9.73	8.90	9.50	7.30	6.95	9.81	8.58	7.79	8.40	8.31	1.
2. Siglavi P.Camareta VII - 3	9.73	8.70	9.50	7.63	7.30	9.63	8.67	7.60	7.90	8.11	2.
1. Solo Famara XXI - 5	9.77	6.80	9.50	6.03	5.60	10.00	7.80	7.00	7.10	7.34	3.

Komise :

Z.Dyková, E.Šimáčková, P.Vozáb, Ing.K.Neumannová, Ing.Šancová Z.

Výkonnostní zkoušky starokladrubských klisen – Slatiňany – 17.- 18.9.2012

P.č.	Jméno	Dat. nar.	Barva	Otec	Matka	KVP	KVH	OH	Ohol	Hmot
1.	Mansilla - 41	18. 5.2008	vraník	Sacramoso Basia I	409 Mantova (So VIII)	174	164	198	21.0	580
2.	Carroza - 24	26. 3.2008	vraník	Sacramoso Majorita IV	417 Castela (So VIII)	176	166	194	21.0	600
3.	Inca - 13	25. 4.2008	vraník	Solo Elea XXII	443 Isca (SP III)	178	167	207	21.0	610
4.	Farnaca - 14	26. 5.2008	vraník	Solo Elea XXII	75/85 Fanega (S XLVI)	178	169	205	22.0	655
5.	Barbera - 1	7. 3.2008	vraník	Solo Morela XXIV	455 Barbilla (S XLVII)	182	171	203	21.5	650
6.	Palatina - 3	21. 4.2008	vraník	Solo Morela XXIV	451 Paladia (So XI)	177	167	205	21.0	605
7.	Xaira - 7	29. 5.2008	vraník	Solo Morela XXIV	1536 Xainita - 12	177	167	204	21.5	580
8.	Empirica - 4	10. 5.2008	vraník	Solo Morela XXIV	419 Eleja (S XLII)	173	164	196	20.0	570
9.	Falerina - 60	21. 4.2008	vraník	Solo Rosa XVII	Falera - 58	174	166	197	20.5	580
10.	Rétorika - 21	30. 5.2008	vraník	Romke Rosinanta VIII	Retina - 32	181	167	206	23.0	620
11.	Fantastica - 57	7. 8.2007	vraník	Solo Rosa XVII	Fasciola - 45	180	170	210	22.0	650
12.	Margeta - 10	31. 5.2007	vraník	Solo Sacura XXIII	75/146 Magia - 1	174	164	191	20.5	510

P.č.	Jméno	Tah	Ovl.	Mar.	Mech.	Přij.	Výcv.	VÝK	EXT	TYP	CELKEM	Pořadí
11.	Fantastica - 57	9.06	8.00	10.00	7.39	7.50	9.75	8.44	7.38	7.67	7.88	1.
8.	Empirica - 4	9.17	8.08	10.00	6.72	7.08	9.19	8.21	7.38	7.83	7.86	2.
1.	Mansilla - 41	7.56	8.42	10.00	7.06	7.83	9.94	8.06	7.15	7.67	7.68	3.
6.	Palatina - 3	8.06	7.42	8.00	7.11	7.50	9.63	7.74	7.38	7.67	7.62	4.
3.	Inca - 13	8.39	8.08	10.00	7.61	7.92	9.38	8.36	7.00	7.17	7.57	5.
2.	Carroza - 24	7.00	7.08	9.00	7.61	7.42	9.38	7.65	7.00	7.83	7.56	6.
7.	Xaira - 7	9.33	7.42	10.00	6.22	6.42	9.88	7.98	6.92	7.17	7.41	7.
5.	Barbera - 1	9.67	7.58	8.00	6.61	6.25	8.94	7.85	6.79	7.17	7.33	8.
10.	Rétorika - 21	8.78	7.00	9.00	7.00	7.50	8.81	7.93	6.83	6.83	7.24	9.
4.	Farnaca - 14	7.06	7.33	8.00	6.61	6.75	8.13	7.13	6.90	7.00	7.02	10.
12.	Margeta - 10	7.72	7.50	10.00	7.56	8.25	9.31	8.13	6.48	6.17	6.98	11.

Výkonnostní zkoušky nedokončila (zkouška spolehlivosti v tahu):

9. Falerina - 60 - 7.58 9.00 6.17 5.83 9.06 - 6.94 6.33

Komise :

Ing.Karel Regner - předseda, Z.Dyková, Ing.J.Kaplan

Výkonnostní zkoušky starokladrubských klisen – Kladruby n.L. – 2.- 3.10.2012

P.č.	Jméno	Dat. nar.	Barva	Otec	Matka	KVP	KVH	OH	Ohol	Hmot
1.	Reneda - 38	29. 1.2008	běl.	Favory Rava XXI	294 Roma (Gss XXXVII)	180	169	204	22.5	660
2.	Sagrada - 39	28. 2.2008	běl.	Favory Rava XXI	273 Sanda (S XLIX)	180	170	198	22.0	620
3.	Arietta - 11	30. 6.2008	běl.	Gss Aqua XXXIV	75/100 Amapola (F XXI)	178	167	198	22.0	600
4.	Rogila - 2	28. 1.2008	běl.	Gss Aversa XLIV	75/200 Robinia (F XXI)	183	173	203	22.0	650
5.	Anquela - 3	20. 2.2008	běl.	Gss Aversa XLIV	270 Animacion (G XLVIII)	177	167	197	21.0	560
6.	Camina - 6	16. 5.2008	běl.	Gss Aversa XLIV	236 Consula (Ru I)	181	171	200	21.5	620
8.	Rolica - 8	26. 4.2008	běl.	Rudolfo Curiosa V	239 Rorella (F XI)	180	169	205	21.5	670
9.	Amiera - 11	25. 5.2008	běl.	Rudolfo Curiosa V	276 Amistad (Gss XXXI)	181	171	202	22.5	650
10.	Filomena - 12	18. 4.2008	běl.	Gss Aqua XXXIV	Fiona - 22	179	170	195	21.0	550
11.	Salome - 89	23. 3.2008	běl.	Gss Santalina XXXVIII	1/296 Serpa	182	171	202	21.5	610
12.	Sabora - 21	10. 3.2008	běl.	Generale Espera L	75/11 Saboca - 37	180	169	198	21.0	570
13.	Respera - 23	27. 3.2008	běl.	Generale Espera L	Regana - 11	180	171	196	21.5	610
14.	Sáva - 24	20. 5.2008	běl.	Generale Espera L	75/353 Samalta - 22	175	164	194	21.0	590
15.	Cecilia - 16	22. 4.2008	běl.	Generale Elodia I	Campara - 18	170	160	190	20.5	550
16.	Seqence - 37	21. 5.2008	běl.	Gss Capria XXXIX	55/472 Segezda	178	168	205	22.0	620
17.	Carmelita - 4	8. 6.2008	vr.	Siglavi P.Sára VII	1630 Camareta - 29	181	169	198	22.0	600
18.	Elatea - 120	17. 5.2007	vr.	Sacramoso Romana XLVI	Elpasa - 19	177	167	202	21.0	650
21.	Emely - 5	11. 5.2007	běl.	Favory Falstra XXV	Ětika - 9	172	164	180	20.0	550
22.	Romanesca - 29	5. 5.2005	vr.	Solo Bardana XVIII	Rosaria - 2	182	171	201	21.5	650
23.	Falerina - 60	21. 4.2008	vr.	Solo Rosa XVII	Falera - 58	174	166	197	20.5	580

P.č.	Jméno	Tah	Ovl.	Mar.	Mech.	Přij.	Výcv.	VÝK	EXT	TYP	CELKEM	Pořadí
6.	Camina - 6	9.78	8.83	10.00	7.94	8.25	10.00	9.00	7.19	7.50	7.99	1.
12.	Sabora - 21	10.00	8.33	9.50	7.39	7.08	8.75	8.54	7.04	7.50	7.78	2.
14.	Sáva - 24	10.00	8.50	10.00	7.00	7.42	8.63	8.56	7.46	7.17	7.76	3.
13.	Respera - 23	10.00	8.83	10.00	7.22	7.17	7.31	8.55	7.04	7.33	7.72	4.
17.	Carmelita - 4	9.00	6.92	9.50	6.33	7.42	9.88	7.93	7.21	7.83	7.71	5.
11.	Salome - 89	9.44	6.92	9.50	7.89	7.92	8.63	8.44	7.02	7.33	7.67	6.
2.	Sagrada - 39	7.78	8.17	10.00	7.00	8.25	8.81	8.05	7.35	7.50	7.67	7.
9.	Amiera - 11	9.56	9.00	10.00	7.33	7.75	8.25	8.62	6.90	7.17	7.64	8.
10.	Filomena - 12	8.89	6.83	10.00	8.11	8.42	7.19	8.38	6.92	7.33	7.62	9.
8.	Rolica - 8	8.00	7.75	10.00	7.11	7.67	9.06	8.02	7.00	7.50	7.57	10.
22.	Romanesca - 29	10.00	7.33	9.00	6.56	6.42	7.44	7.94	7.19	7.33	7.53	11.
21.	Emely - 5	8.56	8.08	10.00	7.22	7.42	9.69	8.25	7.13	7.00	7.50	12.
16.	Seqence - 37	9.44	6.50	8.50	6.22	6.25	6.44	7.44	7.42	7.33	7.39	13.
3.	Arietta - 11	9.56	7.58	10.00	7.50	8.25	8.69	8.57	6.63	6.67	7.37	14.
18.	Elatea - 120	9.56	7.67	9.50	6.39	6.83	8.50	8.02	6.83	6.67	7.22	15.
1.	Reneda - 38	8.72	7.58	9.50	6.72	7.67	8.88	8.01	6.50	5.83	6.82	16.
15.	Cecilia - 16	9.11	6.42	9.00	6.78	6.25	7.13	7.60	6.48	6.00	6.72	17.
23.	Falerina - 60	9.78	7.58	9.00	6.17	5.83	9.06	7.84	6.94	6.33	7.05	

Výkonnostní zkoušky nedokončily (zkouška spolehlivosti v tahu):

4.	Rogila - 2	-	8.83	10.00	7.78	8.50	8.88	-	7.08	7.83		
5.	Anquela - 3	-	7.42	10.00	7.61	8.08	9.25	-	6.52	6.00		

Komise :

Ing.Karel Regner, Ing.K.Neumannová, L.Dobrovský