

# VYHODNOCENÍ ŠLECHTITELSKÉHO PROGRAMU ZA ROK 2015

## chov starokladrubských koní



### 1. Úvod

Starokladrubský kůň je původním českým plemenem koní, které svým významem překračuje hranice České republiky. Zároveň patří, vzhledem k malému počtu jedinců, mezi ohrožená plemena. Starokladrubský kůň je zařazen do Národního programu konzervace a využívání genetických zdrojů zvířat významných pro výživu a zemědělství a jeho chov je podporován MZe ČR.

### 2. Stav starokladrubských koní

Velikost populace starokladrubských koní v České republice v posledních letech stagnuje, v roce 2015 celkový počet starokladrubských koní jen velmi mírně stoupl. Zvýšil se počet chovných klisen.

Ve stavu je k 31.12.2015:

- 45 plemenných hřebců (22 běloušů, 23 vraníků)
- 526 chovných klisen (253 bělek, 273 vraneček)

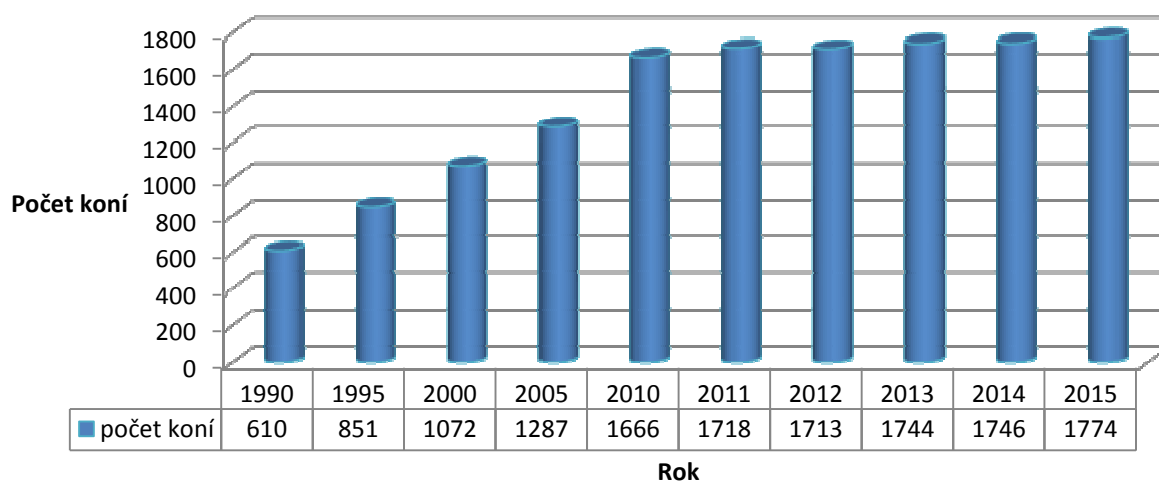
Do genetických zdrojů starokladrubských koní je, z celkového stavu 45 plemenných hřebců, zařazeno 43 hřebců – 20 běloušů a 23 vraníků, z celkového stavu 526 chovných klisen, zařazeno 348 klisen (66%) – 155 bělek a 193 vraneček.

#### **Stav starokladrubských koní ke dni 31.12.2015**

Kategorie	NH Kladruby n. L.			Privátní chov			NH + PCH dohromady		
	Běl.	Vr.	Celk.	Běl.	Vr.	Celk.	Běl.	Vr.	Celk.
Plemenní hřebci	14	12	26	8	11	19	22	23	45
Z nich v GZ	13	12	25	7	11	18	20	23	43
Chovné klisny	68	77	145	185	196	381	253	273	526
Z nich v GZ	58	74	132	97	119	216	155	193	348
Odchov ročník 2015	30	44	74	13	23	36	43	67	110
Odchov ročník 2014	31	24	55	17	32	49	48	56	104
Odchov ročník 2013	15	21	36	30	23	53	45	44	89
Výcvik ročník 2012	26	28	54	28	29	57	54	57	111
Ostatní ročník 2011	7	13	20	37	24	61	44	37	81
Ostatní ročník 2010	9	13	22	38	35	73	47	48	95
Ostatní ročník 2009	4	6	10	42	30	72	46	36	82
Ostatní ročník 2008	1	4	5	28	37	65	29	41	70
Ostatní ročník 2007	2	6	8	42	34	76	44	40	84
Ostatní ročník 2006	5	1	6	36	29	65	41	30	71
Starší koně	2	2	4	138	164	302*	140	166	306*
<b>Celkem</b>	<b>214</b>	<b>251</b>	<b>465</b>	<b>642</b>	<b>667</b>	<b>1309</b>	<b>856</b>	<b>918</b>	<b>1774</b>

\* Ve stavu PCH jsou započítáni starší koně (narození od roku 2005 včetně), což může být mírně zkreslené, neboť majitelé ne vždy nahlásí jejich prodej, úhyn atd., tudíž jich může být méně.

### Vývoj početních stavů starokladrubských koní v letech 1990 - 2015



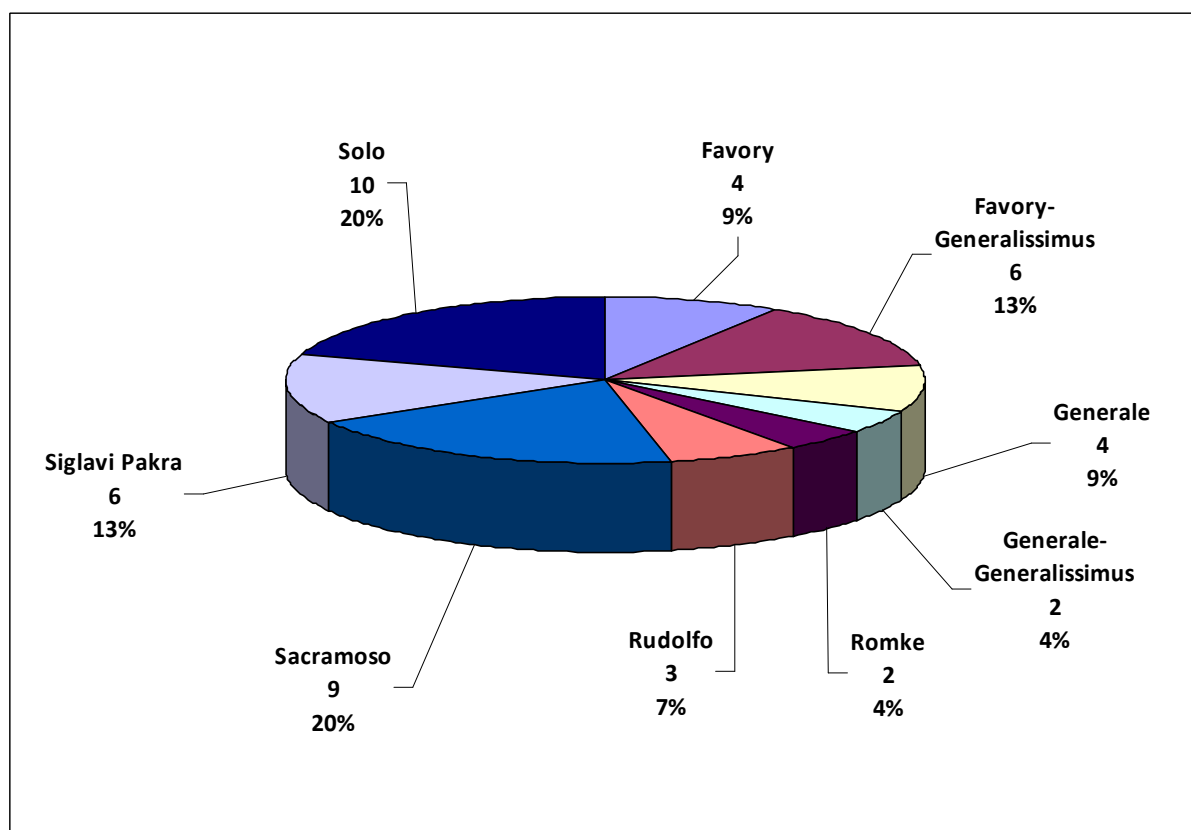
### 3. Udržovací šlechtění

Stále platí, že pro zachování starokladrubských koní je nutné udržovat co nejširší základnu tohoto málopočetného plemene (bez možnosti importu). Pro zachování charakteristických znaků plemene je třeba klást důraz na původní klasické kmeny Generale, Generalissimus, Sacramoso, Solo a Favory. Avšak zároveň podporovat uplatnění kmenů neklasických Siglavi Pakra, Romke, Rudolfo, které vznikly právě za účelem udržení genetické variability, nezvyšování stupně příbuzenské plemenitby.



*plemenný hřebec Sacramoso Mantova X*

## Přehled zastoupení kmenů v současné populaci plemenných hřebců



### V roce 2015 uhynuli plemenní hřebci:

Generalissimus Santalina XXXVIII

Generalissimus Secondara XXXV

### V roce 2015 byli z plemenitby vyřazeni hřebci:

Generalissimus Ravella XLI      odprodán do zahraničí

Favory Falstra XXV              odprodán do zahraničí

### V roce 2015 byli do plemenitby zařazeni hřebci:

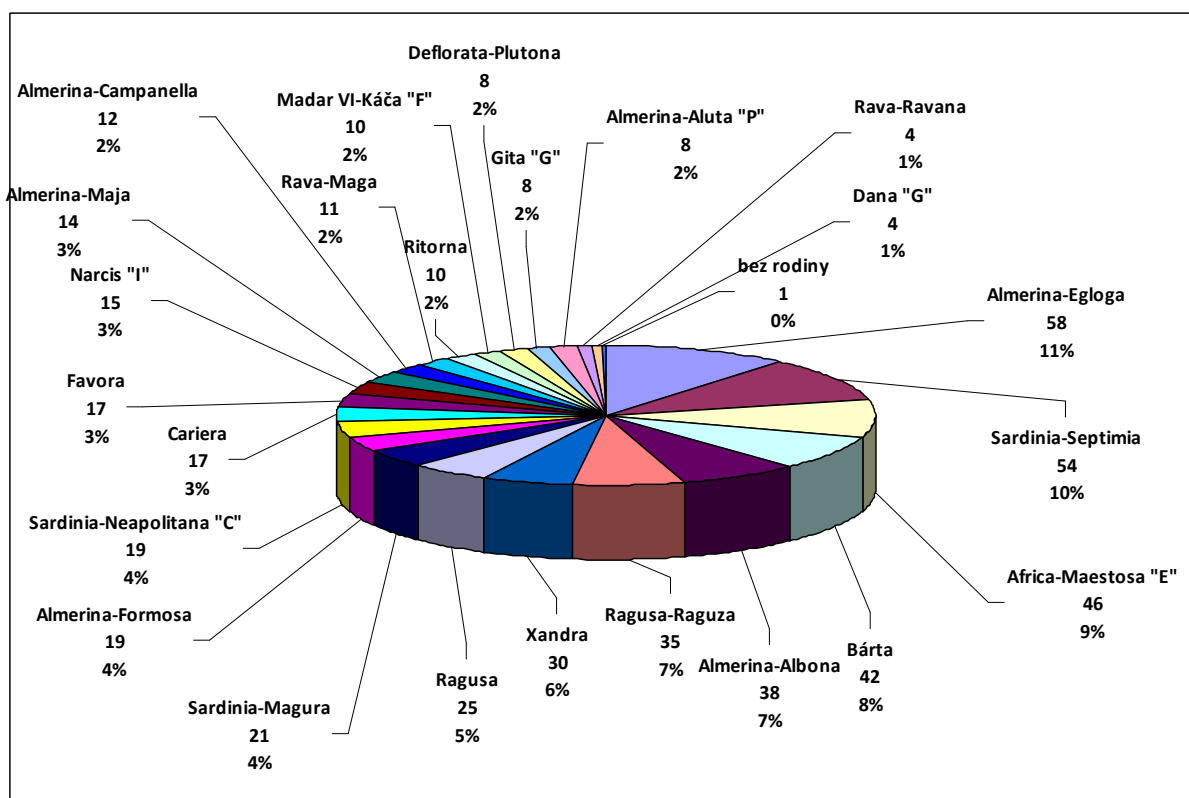
Generalissimus Rarita II

Favory Elpasa XXIX

Favory Sacrina XXX



## Přehled zastoupení rodin v současné populaci plemenných klisen



Z čistokrevných klasických rodin je nutné sledovat početní stav klisen podrodiny Almerina-Aluta „P“ a Rava-Ravana. V roce 2015 se podařilo počet plemenných klisen rodiny „P“ navýšit z 5 na 8 klisen.

### Zatřídění plemenných klisen do jednotlivých oddílů PK dle majitele k 31.12.2015

Oddíl PK	Majitel – NH Kladruby n. L.	Privátní chov	Celkem
HPK – ks (%)	46 (31,7%)	62 (16,3%)	108 (20,5%)
PK – ks (%)	89 (61,4%)	149 (39,1%)	238 (45,3%)
1. PPK – ks (%)	6 (4,1%)	35 (9,2%)	41 (7,8%)
2. PPK – ks (%)	4 (2,8%)	135 (35,4%)	139 (26,4%)
celkem ks (%)	145 (100,0%)	381 (100,0%)	526 (100,0%)

#### 4. Výsledky reprodukce

Zapuštění dostatečného počtu klisen je předpokladem pro chovatelskou práci, výběr kvalitních jedinců a optimální obrát stáda chovných klisen. V roce 2015 se narodilo v NHK 78 živých hříbat, před odstavem bylo registrováno 76 hříbat.

V privátním chovu přetrvává tendence zapouštět méně klisen, v roce 2015 se živě narodilo 39 hříbat (z toho 2 v Polsku), registrováno bylo 35 hříbat. Oproti roku 2014, kdy se narodilo 50 hříbat, je to opět značný pokles.

V roce 2015 bylo zapuštěno v PCH 75 klisen (74 klisen v roce 2014), z toho 24 klisen bylo inseminováno čerstvým spermatem starokladrubských hřebců, kteří stáli v sezóně v Zemských hřebčincích Písek a Tlumačov.

##### Přehled reprodukce klisen v Národním hřebčíně Kladruby nad Labem, s.p.o.

Rok zapuštění klisny	Počet zapuštěných klisen	Rok ohřebení	Celkem živě nar. hříbat	Narozeno hřebců	Narozeno klisen	Hříbata bělouši	Hříbata vraníci
2003	130	2004	72	43	29	28	44
2004	143	2005	85	35	50	43	42
2005	156	2006	89	41	48	47	42
2006	153	2007	74	35	39	31	43
2007	146	2008	77	33	44	38	39
2008	126	2009	68	28	40	28	40
2009	124	2010	78	45	33	33	45
2010	96	2011	60	28	32	27	33
2011	96	2012	59	24	35	28	31
2012	54	2013	39	24	15	17	22
2013	88	2014	64	34	30	36	28
2014	112	2015	78	44	34	34	44
2015	109						

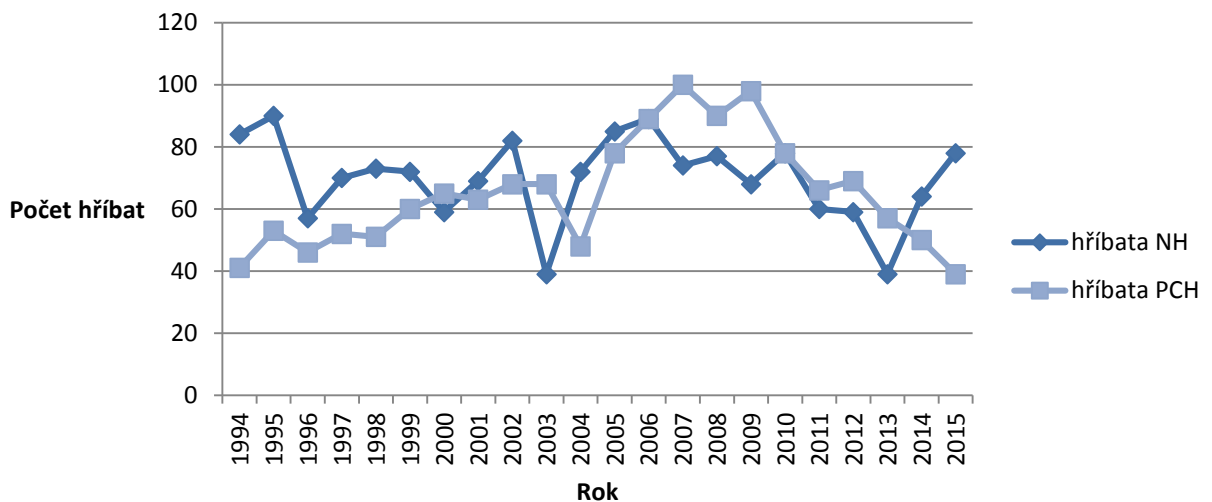
##### Přehled reprodukce klisen v privátním chovu

Rok zapuštění klisny	Počet zapuštěných klisen	Rok ohřebení	Celkem živě nar. hříbat/z toho matce v GZ	Narozen o hřebců	Narozen o klisen	Hříbata bělouši	Hříbata vraníci
2003	111	2004	48/34	26	22	34	14
2004	143	2005	78/66	37	41	46	32
2005	159	2006	89/64	46	43	60	29
2006	156	2007	100/61	49	51	59	41
2007	167	2008	90/57	41	49	46	44
2008	156	2009	98/66	39	59	54	44
2009	155	2010	78/43	36	42	45	33
2010	130	2011	66/30	32	34	34	32
2011	135	2012	69/38	37	32	37	32
2012	99	2013	57(1*)/34	34	23	33	24
2013	69	2014	50(4*)/25	27	23	19	31
2014	74	2015	39(2*)/20	21	18	19	20
2015	75						

\* z toho počet hříbat narozených v zahraničí



**Vývoj počtu narozených hříbat v letech 1994 - 2015  
s roztříděním dle chovů**



**Níže jsou uvedeni privátní chovatelé, kterým se v chovu v roce 2015 narodila 3 hříbata a více:**

	<u>Počet nar. hříbat</u>
Ladislav Dobrovský, Vacenovice	3
Radoslav Dobrovský, Vacenovice	5
Bc. Eva Halenková, Chrastice	4
Favory Horses, s.r.o., Benice	5
Maneo s.r.o., Brno	3

**Přehled využití plemenných hřebců v majetku Národního hřebčína Kladruby nad Labem, s.p.o.**

Stanice (r.2015)	Plemenný hřebec	Rok		
		2014	2015	2015
		Připustil klisen (ks)	Narozeno hříbat (ks)	Připustil klisen (ks)
Kladruby n. L.	F Albuza XXVII	6	4+1mrt.	7
	G Aversa XLIX	4	2	6
	G Pastorella VII	4	2+1mrt.	4
	Gss Altessa XLII	0	0	3
	Gss Ecraseé XLVIII	3	3	3
	Gss Energia XLIX	0	0	8
	Ru Curiosa V	3	3	8
	Ru Enamorada VI	6	3+1mrt.	7
	S Eroica XLIII	0	0	0
	S Espada XI	0	0	0
	Slatiňany	Gss Paluba XL	2	0
Gss Manida I		10	8+1mrt.	4
R Eleja X		6 (4-NHK,2-PCH)	5 (4-NHK,1-PCH)	5
S Majorita IV		0	0	0
S Montana VII		3	2	3
S Mantova X		14	12	9
SP Basilika VIII		8 (7-NHK,1-PCH)	4 (4-NHK,0-PCH)	1
SP Rosanera X		6 (6-PCH)	2 (2-PCH)	7
SP Montilla XI		7	4	5
So Elea XXII		7 (5-NHK,2-PCH)	4(4-NHK,0-PCH)	6
So Xahira XXVI		4	2	6
So Siria XXIX		10	7	10
Benice		S Rabia VIII	6	4+2mrt.
Tlumačov – ins.	(G Energica II)	5 (5-PCH)	3(3-PCH)	-
	So Elgata XXVIII	16 (16-PCH)	7(7-PCH)	8 (8-PCH)
Písek – ins.	Gss Aversa XLIV	4	2+1mrt.	16 (16-PCH)

*v závorce jsou uvedeni hřebci, kteří už nejsou v plemenitbě dále aktivní (úmrtí, kastrace, export)*

Národní hřebčín Kladruby nad Labem, s.p.o.

Celkem bylo v roce 2014 zapuštěno 112 klisen z celkového stavu 144 chovných klisen (78%), z nichž se živě narodilo 78 hříbat.

V roce 2015 bylo zapuštěno 109 klisen z celkového stavu 145 (75%).

## Přehled využití plemenných hřebců v majetku privátních chovatelů

Stanice (r.2015)	Plemenný hřebec	Rok		
		2014	2015	2015
		Připustil klisen (ks)	Narozeno hříbat (ks)	Připustil klisen (ks)
Nahoruby	G Espera L	4	0	0
	(F Falstra XXV)	4	4	-
Benice	(F Falstra XXVI)	2	2	-
	F Fiona XXVIII	-	-	2
Masečín	G Rebecca VI	0	0	0
Vísky u Letovic	(Gss Secondara XXXV)	1	0	-
Maršov	Gss Rotula L	0	0	0
	So Farola	3	2	7
	So Fasciola XXXI	1	0	0
St. Město p.S.	R Rosinanta VIII	3	1	3
Vacenovice	(S Energica L)	5	3	-
	S Rosemary XIII	5	4+mrt.dvojč.	12
	SP Matiza IX	0	0	0
	So Sacura XXIII	0	0	0
	So Elida XXVII	0	0	0
Bernartice n.O.	S Euridika II	5	2+3 mrt.	6
Ptení	(S Rosa IX)	2	1	-
Kladruby n. L.	S Xantipa XIV	10 (10-NHK)	8	6 (6-NHK)
	(Gss Santalina XXXVIII)	3	3	-
Řitka	SP Sára VII	1	0	2
	SP Camareta XII	0	0	0
Dolany	So Bardana XVIII	2	2	5
POLSKO	Ru Rocala VII	2	2	0
	Gss Ravella XLI	0	0	8

v závorce jsou uvedeni hřebci, kteří už nejsou v plemenitbě dále aktivní (úmrtí, kastrace, export)

### Privátní chov

Celkem bylo v roce 2014 zapuštěno 74 klisen (z celkového stavu 357 chovných klisen – to je 21%), z nichž se narodilo 39 hříbat.

V roce 2015 bylo zapuštěno 75 klisen z celkového stavu 381 klisen (20%), z toho 24 klisen inseminací čerstvým spermatem.

### Rekapitulace:

Celkem bylo v roce 2014 zapuštěno 186 klisen z celkového stavu 501 chovných klisen – to je 37%, z nichž se narodilo 117 hříbat. Počet aktivních plemeníků v populaci, tj. plemenných hřebců s narozeným potomstvem v roce 2015, je 32.

V roce 2015 bylo celkem zapuštěno 184 klisen z celkového stavu 526 (35%). Rok 2014 a 2015 jsou co do intenzity zapouštění vyrovnané, obdobný zůstává poměr zapuštěných klisen v majetku Národního hřebčína Kladruby nad Labem, s.p.o. (60%) a v majetku privátních chovatelů (40%).

*Pozn.: počet celkem zapuštěných klisen se nemusí shodovat se součtem klisen, které připustili jednotliví plemeníci (některá klisna je v dané sezóně zapuštěna s časovým odstupem i dvěma hřebci)*



## **5. Výkonnostní zkoušky v roce 2015**

### **Výkonnostní zkoušky starokladrubských hřebců ve Slatiňanech, 12.–13.5.2015**

Ke zkouškám výkonnosti bylo předvedeno 15 hřebců, 13 hřebců v majetku Národního hřebčína Kladruby nad Labem, s.p.o. (5 běloušů, 8 vraníků), 2 bílí hřebci privátních chovatelů.

Šest hřebců úspěšně absolvovalo výkonnostní zkoušky a splnilo podmínky pro zápis do plemenné knihy hřebců. Hřelec Favory Elpasa XII - 11 byl zapsán do plemenitby jako 2159 Favory Elpasa XXIX, hřelec Favory Sacrina XII – 42 byl zapsán do plemenitby jako 2160 Favory Sacrina XXX.

Komise pracovala ve složení: Ing. K. Regner (předseda), Ing. J. Kaplan, Z. Dyková, Tomáš Barták, Ladislav Dobrovský.

*Pozn.: výsledková listina ze zkoušek starokladrubských hřebců je přílohou této zprávy*



### **Výkonnostní zkoušky starokladrubských klisen ve Slatiňanech, 15.-16.9.2015**

Ke zkouškám výkonnosti nastoupilo 14 klisen, z toho 9 vranek v majetku Národního hřebčína Kladruby nad Labem, s.p.o. a 5 klisen privátních chovatelů (1 bělka a 4 vranky).

Na základě výsledků zkoušek a zhodnocení rodokmenu bylo do HPK zařazeno 7 klisen, do PK 6 klisen, do 1.PPK 1 klisna.

Všechny klisny, které úspěšně absolvovaly výkonnostní zkoušky, splnily též podmínky pro zařazení do genetického zdroje.

Komise pracovala ve složení: Z. Dyková (předsedkyně), Ing. J. Kaplan, L. Dobrovský.

*Pozn.: výsledková listina ze zkoušek starokladrubských klisen je přílohou této zprávy*

### **Výkonnostní zkoušky starokladrubských klisen v Kladrubech nad Labem, 22.-23.9.2015**

Ke zkouškám výkonnosti nastoupilo 14 bělek v majetku Národního hřebčína Kladruby nad Labem, s.p.o. K dokončení VZ nastoupil 1 starokladrubský bílý hřebec v majetku NHK.

Na základě výsledků zkoušek a zhodnocení rodokmenu bylo do HPK zařazeno 6 klisen, do PK 5 klisen. Tyto klisny rovněž splnily podmínky pro zařazení do genetických zdrojů.

Ze zdravotních důvodů 1 klisna VZ nedokončila, 2 klisny neuspěly ve zkoušce spolehlivosti tahu v samotě.

Hřebec Sacramoso Riposada XI – 1 úspěšně absolvoval VZ a splňuje podmínky pro zápis do plemenitby.

Komise pracovala ve složení: Ing. K. Regner (předseda), Ing. K. Neumannová, E. Šimáčková.

*Pozn.: výsledková listina ze zkoušek starokladrubských klisen je přílohou této zprávy*



### **Třídění koní v Národním hřebčíně Kladruby nad Labem, s.p.o.**

Pravidelné jarní třídění starokladrubských koní proběhlo v hřebčíně ve Slatiňanech 14.5.2015, v Kladrubech nad Labem dne 15.5.2015. Podzimní třídění se v Kladrubech nad Labem uskutečnilo 1.10.2015, ve Slatiňanech dne 2.10.2015. Předmětem třídění byla především obměna stáda chovných klisen, negativní selekce koní v odchovu, předvýběr mladých koní ve výcviku k absolvování zkoušek výkonnosti.

## **6. Veřejná informovanost a propagace plemene**

### **- aktualizace internetových stránek [www.nhkladruby.cz](http://www.nhkladruby.cz):**

1x ročně (leden 2015) v rozsahu:

- a) kompletní plemenná kniha starokladrubských koní včetně privátních chovů (pk-online není bohužel v současné době přístupná z důvodu nevyjasněných podmínek spolupráce ze strany poskytovatele)
- b) přehled akcí hřebčína a účasti stkl. koní na jiných akcích
- c) všechny dokumenty k chovu (Řád PK, chovatelský a šlechtitelský program, disciplíny zkoušek výkonnosti), přehled dotací na genetický zdroj, alternativní přípařovací plán, atd.
- d) zápisy z jednání Rady PK, výsledky VZ, reportáže z různých akcí, fotogalerie atd. – průběžně během roku
- e) přehled služeb hřebčína, včetně nabídky připouštění hřebců
- f) aktuální zprávy o dění v NH Kladruby n. L. – průběžně během roku

### **- účast starokladrubských koní na výstavách a jiných veřejných akcích:**

Účast koní na galavečeru Koně na Žofíně 2015, 28.2.2015

Přehlídka koní určených k prodeji – Slatiňany, 28.3.2015

Dámský den ve Slatiňanech, 11.4.2015

Vystoupení v rámci „International Wiesbadener Pfingst Turnier“ SRN, 22.-25.5.2015

Fotografický kurz s Gabriele Boiselle v NHK, 14.-19.7.2015

Účast na slavnostech Městské policie Ostrava, 29.8.2015

Účast na výstavě v Pardubicích „Koně v akci“, 5.-6.9.2015

Účast na výstavě v Lysé nad Labem, 18.-20.9.2015

Účast slavnostního spřežení na Velké pardubické steeplechase, 11.10.2015

Hubertova jízda v Kladrubech nad Labem, 31.10.2015

Hubertova jízda v Heřmanově Městci, 7.11.2015

Sváteční koncert v kostele sv. Václava a Leopolda v Kladrubech n. L., 4.12.2015

*V roce 2015 se vzhledem k nálezové situaci v Evropě (infekční anemie koní) uskutečnilo méně akcí a výjezdů koní NHK.*



**- chovatelské akce:**

Zkoušky výkonnosti starokladrubských hřebců ve Slatiňanech, 12.-13.5.2015  
Jarní třídění koní ve Slatiňanech, 14.5.2015  
Jarní třídění koní v Kladrubech nad Labem, 15.5.2015  
Den koní Slatiňany, 16.5.2015  
Chovatelský den ve Slatiňanech, 27.6.2015  
Zkoušky výkonnosti klisen Slatiňany, 15.-16.9.2015  
Zkoušky výkonnosti klisen v Kladrubech nad Labem, 22.-23.9.2015  
Podzimní třídění koní Kladruba n. L., 1.10.2015  
Podzimní třídění koní Slatiňany, 2.10.2015

**- publikace:**

Hlavní plemenici hřebčína ve Slatiňanech v letech 1955 – 2015  
nástěnný kalendář NH Kladruba n. L. na rok 2015

**- články v odborném tisku:**

Jezdectví – články o NH Kladruba n. L.

**- přednášky a semináře:**

Seminář a setkání chovatelů starokladrubských koní Kladruba n. L., 21.2.2015

## **7. Prodej starokladrubských koní v roce 2015**

### **Prodej starokladrubských koní v roce 2015 (v ks)**

<b>Majitel</b>	<b>Prodej v rámci ČR</b>	<b>Prodej do zahraničí</b>	<b>Součet ČR + EXPORT</b>
<b>NH Kladruba n. L.</b>	22	11	33
<b>Privátní chov</b>	108	10	118
<b>Součet NHK + PCH</b>	130	21	151

V roce 2015 klesl export s 33 prodanými koňmi oproti roku 2014 (53 koní) o třetinu. Celkem bylo v roce 2015 zobchodováno 151 starokladrubských koní. Údaj „privátní chov-prodej v rámci ČR“ může být do jisté míry zkreslený převodem koně mezi členy rodiny, mezi právními subjekty.

## **8. Závěr**

Při vyhodnocování šlechtitelského programu je vzhledem ke specifičnosti plemene starokladrubského koně nutné zohlednit následující aspekty:

- jedná se o málopočetnou populaci
- téměř 1/3 populace je v držení jednoho chovatele – NHK

### **Celkové početní stavy**

Celkový počet koní populace starokladrubských již v posledních letech víceméně stagnuje.

### **Reprodukce**

Národní hřebčín Kladruba nad Labem, s.p.o. bude nadále pokračovat v záměru dát k dispozici privátním chovatelům plemenné hřebce ve svém majetku prostřednictvím umístění hřebce na stanici

hřebců (zemské hřebčince), event. zhotovením zmražených inseminačních dávek. V roce 2015 byli ze soukromých chovů do Národního hřebčína Kladruby nad Labem, s.p.o. zapůjčeni plemenní hřebci Generalissimus Santalina XXXVIII a Sacramoso Xantipa XIV. Recipročně byl z NHK zapůjčen Sacramoso Rabia VIII.

### **Inbreeding**

K udržení nízké příbuznosti napomáhá alternativní přípařovací plán (AP), který nabízí vhodné rodičovské páry se vzájemnou příbuzností  $fx \leq 6,25\%$ . V Národním hřebčíně Kladruby nad Labem, s.p.o. je alternativní přípařovací plán jedním z vodítek při tvorbě přípařovacího plánu, v privátním chovu je klisna (GZ) ohřebená „v kombinaci z alternativního plánu“ zvýhodněna vyšší sazbou dotace.

### **Ostatní**

V málopočetné populaci je omezená možnost využití objektivních statistických metod. Nicméně v případě starokladrubských koní je při sestavování přípařovacího plánu využíváno kromě objektivně zaznamenaných údajů stále i znalosti konkrétních zvířat, což je při nízkém počtu zvířat reálné a v případě velkého chovatele, jakým je NHK, v praxi proveditelné.

Dlouhodobě je účast privátních koní ve zkouškách výkonnosti uspokojivá (ačkoliv příprava koně na zkoušky výkonnosti je finančně náročná a klade i velké požadavky na úroveň cvičitele), což svědčí o dobrém chovatelském povědomí a zodpovědnosti majitelů mladých koní ve výcviku a o dobrém nastavení dotačního programu 6. Genetické zdroje. Majitel koně, který úspěšně absolvoval zkoušky výkonnosti a splňuje podmínky pro zařazení do GZ, obdrží finanční dotaci od MZe ČR na genetický zdroj (v roce 2015 ji obdrželi majitelé 2 hřebců a 5 klisen).

Kromě finanční dotace na ohřebenou klisnu v GZ (v roce 2015 to bylo 21 klisen), která je majitelům chovných klisen poskytována MZe ČR, je velice důležitá propagace plemene, vedoucí k zájmu lidí o starokladrubské koně pro chov, hobby aktivity a sport.

**Situace v chovu starokladrubských koní je stabilizovaná, populaci nehrozí bezprostřední riziko, v roce 2015 nedošlo k větším zvrátům v dlouhodobých trendech.**

V Kladrubech nad Labem dne 16.2.2016

## Výkonnostní zkoušky starokladrubských hřebců - Slatiňany - 12.- 13. 5.2015

P.č.	Jméno	Dat. nar.	Barva	Otec	Matka	KVP	KVH	OH	Ohol	Hmot
1.	Sacramoso Carlota X - 13	15. 5.2011	vraník	Sacramoso Mantova X	469 Carlota (So XVIII)	171	162	187	22.0	550
2.	Solo Moravita XXII - 34	2. 5.2011	vraník	Solo Elea XXII	476 Moravita (So XVIII)	178	167	198	22.5	605
3.	Solo Palomita XXVI - 7	27. 4.2011	vraník	Solo Xahira XXVI	471 Palomita (So XVII)	183	172	198	22.5	600
4.	Siglavi P.Simarra VIII - 21	4. 5.2011	vraník	SP Basilika VIII	460 Simarra (So X)	184	173	200	24.0	660
5.	Solo Pavia XXIV - 12	2. 3.2010	vraník	Solo Morela XXIV	440 Pavia (S XLIX)	183	171	202	22.5	630
6.	Solo Xala XXIV - 13	13. 3.2010	vraník	Solo Morela XXIV	430 Xala (So XII)	173	162	190	22.0	570
7.	Gss Canbera XL - 27	12. 5.2010	vraník	Gss Paluba XL	482 Canbera (S I)	177	167	198	22.0	600
8.	Gss Barbilla XXXV - 36	6. 5.2009	tm.šed.Běl	Gss Secondara XXXV	455 Barbilla (S XLVII)	179	168	198	22.5	550
9.	Generale Corinzia XLIX - 26	15. 2.2011	bělouš	Generale Aversa XLIX	282 Corinzia (Gss XXXI)	184	173	197	23.0	600
10.	Rudolfo Entereza II - 33	6. 3.2011	tm.šed.Běl	Rudolfo Candia II	293 Entereza (Gss XXXI)	182	171	198	23.0	600
11.	Rudolfo Ecrasita II - 34	18. 4.2011	tm.šed.Běl	Rudolfo Candia II	311 Ecrasita (F XXI)	177	167	198	22.0	600
12.	Sacramoso Ripsada XI - 1	18. 2.2010	bělouš	Sacramoso Espada XI	228 Ripsada (F XI)	183	172	200	22.5	600
13.	Favory Sacrina XII - 42	11. 5.2007	bělouš	Favory Parma XII	Sacrina - 31	183	171	206	22.5	620
14.	Romke Elvona IX - 12	9. 2.2008	vraník	Romke Elevace IX	457 Elvona (S I)	176	167	194	22.5	590
15.	Favory Elpasa XII - 11	3. 6.2003	bělouš	Favory Parma XII	Elpasa - 19	183	172	199	22.0	570

P.č.	Jméno	Tah	Ovl.	Mar.	Mech.	Přij.	Výcv.	VÝK	EXT	TYP	CELKEM	Poř.
5.	Solo Pavia XXIV - 12	9.07	9.20	9.00	7.63	7.85	9.56	8.56	7.79	8.40	<b>8.31</b>	1.
8.	Gss Barbilla XXXV - 36	8.77	7.50	10.00	7.83	8.30	9.50	8.50	7.73	8.30	<b>8.23</b>	2.
13.	Favory Sacrina XII - 42	9.19	8.25	10.00	7.10	7.50	8.31	8.33	7.49	7.80	<b>7.92</b>	3.
2.	Solo Moravita XXII - 34	9.40	7.90	9.50	7.67	7.75	9.63	8.55	7.22	7.70	<b>7.90</b>	4.
10.	Rudolfo Entereza II - 33	8.70	7.30	10.00	7.80	8.45	9.63	8.48	7.26	7.30	<b>7.73</b>	5.
9.	Generale Corinzia XLIX - 26	8.60	8.35	10.00	8.03	8.20	9.13	8.58	6.90	7.10	<b>7.61</b>	6.
4.	Siglavi P.Simarra VIII - 21	8.70	7.60	10.00	7.57	8.05	9.50	8.39	6.74	7.10	<b>7.49</b>	7.
11.	Rudolfo Ecrasita II - 34	8.83	8.30	10.00	7.83	8.10	9.75	8.61	6.76	6.60	<b>7.40</b>	8.
3.	Solo Palomita XXVI - 7	6.73	8.05	10.00	7.30	7.15	9.50	7.74	6.85	7.30	<b>7.35</b>	9.
7.	Gss Canbera XL - 27	9.00	7.65	9.50	7.03	7.75	9.56	8.23	6.65	6.60	<b>7.22</b>	10.
1.	Sacramoso Carlota X - 13	7.03	7.85	9.50	6.60	7.00	9.31	7.50	6.91	6.80	<b>7.09</b>	11.

### Opravná zkouška mechaniky pohybu

14.	Romke Elvona IX - 12	9.70	7.90	10.00	6.87	7.65	9.94	8.49	7.61	7.70	<b>7.97</b>	
15.	Favory Elpasa XII - 11	9.53	7.00	10.00	7.97	6.95	8.88	8.45	7.46	7.70	<b>7.92</b>	

### VZ ze zdravotních důvodů nedokončili:

6.	Solo Xala XXIV - 13	8.77	7.85	-	7.37	7.45	9.94	7.02	6.76	6.40	-	
12.	Sacramoso Ripsada XI - 1	8.37	9.10	-	8.00	8.45	8.75	7.30	7.54	7.70	-	

### Komise :

Ing.Karel Regner, Z.Dyková, Ing.J.Kaplan, T.Barták, L.Dobrovský

## Výkonnostní zkoušky starokladrubských klisen - Slatiňany - 15.- 16. 9.2015

P.č.	Jméno	Dat. nar.	Barva	Otec	Matka	KVP	KVH	OH	Ohol	Hmot
1.	Insignia - 28	11. 3.2011	vraník	Solo Elea XXII	443 Isca (SP III)	182	171	206	22.0	630
2.	Serrana - 31	8. 4.2011	vraník	Solo Elea XXII	75/644 Samanada (S IV)	181	170	204	22.0	650
3.	Anturia - 35	2. 5.2011	vraník	Solo Elea XXII	449 Amanita (R III)	183	171	206	22.5	680
4.	Makedonia - 36	5. 5.2011	vraník	Solo Elea XXII	433 Matra (S XLV)	180	168	200	22.0	590
5.	Sabonera - 19	29. 3.2011	vraník	Solo Morela XXIV	75/76 Sargenta (So X)	184	171	202	22.0	640
6.	Montera - 6	7. 4.2011	vraník	Solo Xahira XXVI	407 Montana (So VI)	180	167	196	21.5	600
7.	Enriqueta - 13	19. 2.2011	vraník	Romke Eleja X	457 Elvona (S I)	178	167	199	21.0	580
8.	Manta - 15	18. 3.2011	vraník	Romke Eleja X	409 Mantova (So VIII)	175	165	203	21.5	600
9.	Roberta - 16	25. 3.2011	vraník	Romke Eleja X	439 Rosaca (SP III)	181	170	196	21.0	590
10.	Fixena - 26	28. 4.2011	tm.šed.Běl	Generale Elodia I	Faisana - 12	180	168	200	21.0	610
11.	Carusa - 11	15. 6.2011	vraník	Siglavi P.Sára VII	1630 Camareta - 29	180	169	198	20.5	565
12.	Benita - 35	24. 5.2009	vraník	Solo Sacura XXIII	Bolera - 4	177	167	197	21.5	535
13.	Sedita - 12	17. 5.2009	vraník	Siglavi P.Matiza IX	Sagita - 15	180	170	200	22.0	565
14.	Cadiza - 19	31. 3.2007	vraník	Generalissimus Paluba XL	390 Caprida (So VIII)	175	164	197	21.0	570

P.č.	Jméno	Tah	Ovl.	Mar.	Mech.	Přij.	Výcv.	VÝK	EXT	TYP	CELKEM	Pořadí
5.	Sabonera - 19	9.89	8.17	10.00	7.51	8.58	9.56	8.84	7.02	8.17	<b>8.13</b>	1.
6.	Montera - 6	9.22	8.50	10.00	7.50	7.42	10.00	8.58	7.19	7.67	<b>7.89</b>	2.
2.	Serrana - 31	9.22	8.33	10.00	7.28	7.83	9.06	8.49	7.10	7.67	<b>7.84</b>	3.
10.	Fixena - 26	9.00	8.50	10.00	7.33	7.25	9.75	8.44	7.29	7.17	<b>7.68</b>	4.
9.	Roberta - 16	9.78	7.50	10.00	7.89	8.25	9.25	8.76	6.79	7.17	<b>7.67</b>	5.
11.	Carusa - 11	7.00	8.50	9.50	6.83	7.08	9.63	7.68	7.31	7.83	<b>7.64</b>	6.
7.	Enriqueta - 13	8.39	7.00	9.00	7.17	7.17	9.63	7.88	7.50	7.50	<b>7.64</b>	7.
8.	Manta - 15	7.67	8.25	10.00	7.72	7.42	9.94	8.19	7.25	7.17	<b>7.57</b>	8.
13.	Sedita - 12	9.56	8.50	10.00	5.50	5.33	9.38	7.82	7.08	7.50	<b>7.51</b>	9.
3.	Anturia - 35	9.22	8.50	10.00	7.22	7.83	10.00	8.56	6.77	6.83	<b>7.47</b>	10.
1.	Insignia - 28	8.44	7.17	9.50	7.17	7.75	9.19	8.03	7.00	7.17	<b>7.45</b>	11.
14.	Cadiza - 19	9.89	8.33	10.00	6.56	7.00	5.50	8.13	6.65	6.50	<b>7.15</b>	12.
4.	Makedonia - 36	7.89	8.00	10.00	7.61	8.58	8.88	8.27	6.35	6.33	<b>7.06</b>	13.
12.	Benita - 35	9.22	8.83	10.00	6.83	7.42	7.81	8.30	6.33	6.00	<b>6.95</b>	14.

### Komise :

Z.Dyková, Ing.J.Kaplan, L.Dobrovský

## Výkonnostní zkoušky starokladrubských koní - Kladruby nad Labem - 22.- 23. 9.2015

P.č.	Jméno	Poh.	Dat.	nar.	Barva	Otec	Matka	KVP	KVH	OH	Ohol	Hmot
1.	Pastilla - 25	kl.	11.2.2011	sm.	Běl.	Generale Aversa XLIX	257 Pastorella (S XL)	175	165	191	20.5	595
2.	Rydia - 6	kl.	1.4.2010	sm.	tm.Běl.	Generale Pastora III	238 Rossina (S XL)	180	166	209	21.5	700
3.	Erizada - 7	kl.	28.5.2010	tm.	šed.Běl	Generale Pastora III	75/397 Engarra (F XXI)	179	166	207	21.5	672
4.	Extracia - 3	kl.	4.3.2010	šed.	běl.	Generale Pastora III	247 Extracta (F XI)	181	170	203	22.0	655
5.	Amiqua - 20	kl.	15.4.2010	tm.	šed.Běl	Generalissimus Aqua XXXIV	272 Amiga (Gss XXX)	181	167	206	21.0	620
6.	Estrena - 11	kl.	10.3.2010	sm.	sv.Běl.	Generalissimus Aversa XLIV	75/128 Estrella (G XLVIII)	175	164	195	20.0	615
7.	Adanera - 14	kl.	29.5.2010	sm.	tm.Běl.	Generalissimus Ravella XLI	277 Adivina (S XLIII)	181	170	207	21.0	675
8.	Rizoma - 1	kl.	20.2.2011	sm.	tm.Běl.	Generalissimus Energia XLIX	275 Ricura (S XL)	177	165	206	21.5	640
9.	Elava - 10	kl.	24.5.2010	sm.	tm.Běl.	Sacramoso Clarissa III	75/203 Elora (Ru II)	181	168	198	21.0	662
10.	Enrica - 15	kl.	7.3.2011	sm.	Běl.	Sacramoso Espada XI	75/182 Elisabeth (Gss XXXI)	179	167	203	21.5	640
11.	Sadera - 17	kl.	12.4.2011	sm.	tm.Běl.	Sacramoso Espada XI	273 Sanda (S XLIX)	181	170	203	21.5	642
12.	Enera - 47	kl.	19.2.2010	sm.	tm.Běl.	Favory Rava XXI	75/132 Enea (S XLIII)	181	167	205	22.0	700
13.	Amada - 16	kl.	22.3.2011	tm.	šed.Běl	Rudolfo Curiosa V	75/308 Amazona (S III)	180	169	203	21.5	720
14.	Perlina - 18	kl.	4.4.2011	sm.	Běl.	Rudolfo Curiosa V	75/187 Perla (G I)	175	164	201	21.5	680
15.	Sacramoso Riposada XI-1	hř.	18.2.2010	bělouš		Sacramoso Espada XI	228 Riposada (F XI)	183	172	200	22.5	600

P.č.	Jméno	Tah	Ovl.	Mar.	Mech.	Přij.	Výcv.	VÝK	EXT	TYP	CELKEM	Pořadí
2.	Rydia - 6	6.78	9.08	10.00	7.44	7.50	9.88	8.00	7.63	8.00	<b>7.90</b>	1.
9.	Elava - 10	7.72	9.08	10.00	7.11	7.58	9.63	8.15	7.21	7.83	<b>7.80</b>	2.
6.	Estrena - 11	8.33	9.00	9.50	7.61	7.92	9.31	8.39	7.06	7.17	<b>7.60</b>	3.
3.	Erizada - 7	6.72	8.17	10.00	7.06	7.67	9.56	7.76	7.17	7.67	<b>7.58</b>	4.
7.	Adanera - 14	8.17	7.42	9.00	7.56	8.08	9.94	8.12	6.73	7.50	<b>7.54</b>	5.
8.	Rizoma - 1	8.89	9.00	9.50	6.78	6.67	9.75	8.18	6.81	7.17	<b>7.46</b>	6.
11.	Sadera - 17	8.00	7.58	10.00	7.33	8.17	9.63	8.16	7.06	7.00	<b>7.45</b>	7.
4.	Extracia - 3	8.89	7.75	10.00	7.33	7.75	9.88	8.38	6.73	7.00	<b>7.45</b>	8.
14.	Perlina - 18	7.28	7.17	10.00	7.22	7.33	9.75	7.78	7.00	7.17	<b>7.36</b>	9.
1.	Pastilla - 25	7.17	6.92	8.00	7.39	7.83	9.38	7.54	6.96	7.33	<b>7.32</b>	10.
10.	Enrica - 15	8.39	7.33	9.50	6.94	7.58	9.25	7.96	6.79	6.50	<b>7.12</b>	11.

### Opravná zkouška - maraton

15.	Sacramoso Riposada XI-1	8.37	9.10	10.00	8.00	8.45	8.75	8.62	7.54	7.70	<b>8.00</b>	
-----	-------------------------	------	------	-------	------	------	------	------	------	------	-------------	--

### VZ nedokončily z důvodu nesplnění disciplíny C6 - spolehlivost v tahu:

5.	Amiqua - 20	-	-	10.00	8.00	7.58	10.00	8.50	6.90	7.33	-	
13.	Amada - 16	-	-	7.00	6.00	6.17	9.44	6.82	6.83	7.17	-	

### VZ ze zdravotních důvodů nedokončila:

12.	Enera - 47	-	-	-	-	-	9.94	9.94	7.27	7.83	-	
-----	------------	---	---	---	---	---	------	------	------	------	---	--

### Komise :

Ing.Karel Regner, Ing.K.Neumannová, E.Šimáčková