

VYHODNOCENÍ ŠLECHTITELSKÉHO PROGRAMU ZA ROK 2014

chov starokladrubských koní



1. Úvod

Starokladrubský kůň je původním českým plemenem koní, které svým významem překračuje hranice České republiky. Zároveň patří, vzhledem k malému počtu jedinců, mezi kriticky ohrožená plemena. Starokladrubský kůň je zařazen do Národního programu konzervace a využívání genetických zdrojů zvířat významných pro výživu a zemědělství a jeho chov je podporován MZe ČR.

2. Stavy starokladrubských koní

Velikost populace starokladrubských koní v České republice v posledních letech stagnuje, ani v roce 2014 již nedošlo ke zdatnému nárůstu.

Stav plemenných koní (plemenní hřebci a chovné klisny) se rovněž výrazně nemění.

Ve stavu je k 31.12.2014:

- 46 plemenných hřebců (23 běloušů, 23 vraníků)
- 501 chovných klisen (240 bělek, 261 vranek)

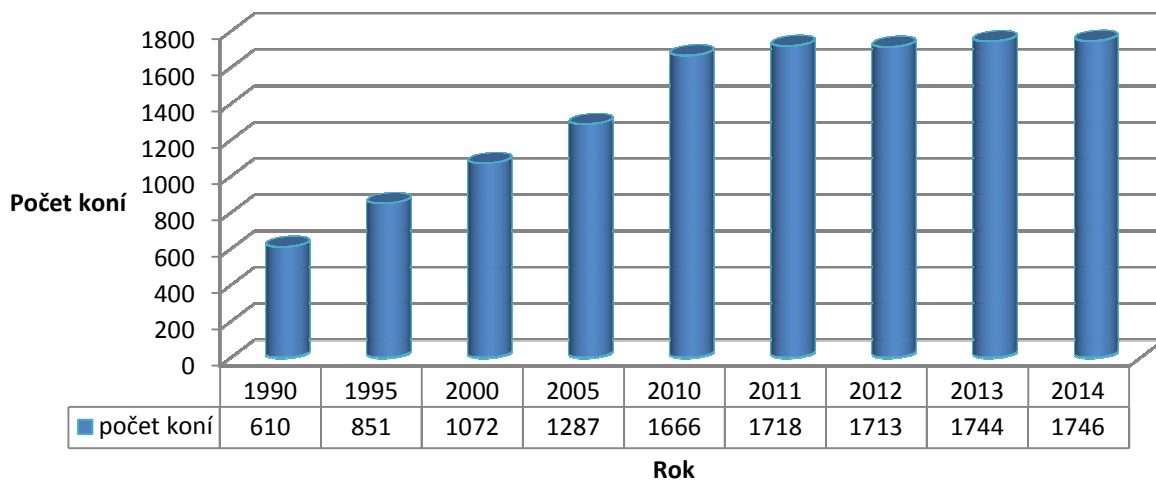
Do genetických zdrojů starokladrubských koní je, z celkového stavu 46 plemenných hřebců, zařazeno 44 hřebců – 21 běloušů a 23 vraníků, z celkového stavu 501 chovných klisen, zařazeno 346 klisen (69%) – 155 bělek a 191 vranek.

Stavy starokladrubských koní ke dni 31.12.2014

Kategorie	NH Kladruby n. L.			Privátní chov			NH + PCH dohromady		
	Běl.	Vr.	Celk.	Běl.	Vr.	Celk.	Běl.	Vr.	Celk.
Plemenní hřebci	14	12	26	9	11	20	23	23	46
Z nich v GZ	13	12	25	8	11	19	21	23	44
Chovné klisny	67	77	144	173	184	357	240	261	501
Z nich v GZ	53	74	127	102	117	219	155	191	346
Odchov ročník 2014	35	24	59	17	32	49	52	56	108
Odchov ročník 2013	15	21	36	30	23	53	45	44	89
Odchov ročník 2012	26	29	55	28	28	56	54	57	111
Výcvik ročník 2011	21	25	46	35	24	59	56	49	105
Ostatní ročník 2010	11	17	28	41	34	75	52	51	103
Ostatní ročník 2009	6	9	15	45	37	82	51	46	97
Ostatní ročník 2008	3	6	9	28	39	67	31	45	76
Ostatní ročník 2007	2	8	10	43	36	79	45	44	89
Ostatní ročník 2006	5	1	6	38	32	70	43	33	76
Ostatní ročník 2005	1	-	1	33	27	60	34	27	61
Starší koně	2	2	4	128	152	280*	130	154	284*
Celkem	208	231	439	648	659	1307	856	890	1746

* Ve stavu PCH jsou započítáni starší koně (narození od roku 2003 včetně), což může být mírně zkreslené, neboť majitelé ne vždy nahlásí jejich prodej, úhyn atd., tudíž jich může být méně.

Vývoj početních stavů starokladrubských koní v letech 1990 - 2014



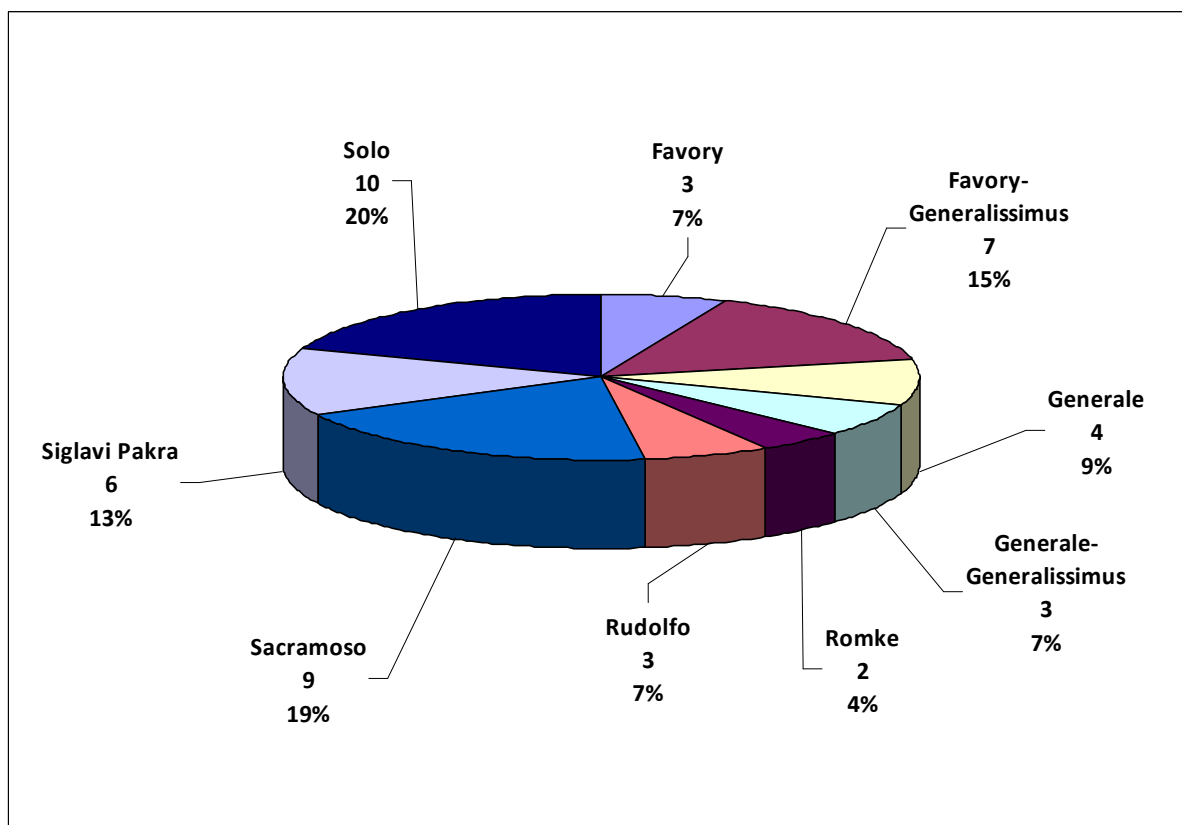
3. Udržovací šlechtění

Stále platí, že pro zachování starokladrubských koní je nutné udržovat co nejširší základnu tohoto málopočetného plemene (bez možnosti importu). Pro zachování charakteristických znaků plemene je třeba klást důraz na původní klasické kmeny Generale, Generalissimus, Sacramoso, Solo a Favory. Avšak zároveň podporovat uplatnění kmenů neklasických Siglavi Pakra, Romke, Rudolfo, které vznikly právě za účelem udržení genetické variability, nezvyšování stupně příbuzenské plemenitby.



plemenný hřebec Generalissimus Santalina XXXVIII

Přehled zastoupení kmenů v současné populaci plemenných hřebců



V roce 2014 uhynuli plemenní hřebci:

Generale Energica II
Favory Falstra XXVI
Sacramoso Energica L
Solo Mirha XXI
Romke Elevace IX

V roce 2014 byli z plemenitby vyřazeni hřebci:

Sacramoso Rosa IX kastrace ze zdravotních důvodů

V roce 2014 byli do plemenitby zařazeni hřebci:

Favory Fiona XXVIII
Solo Fasciola XXXI

V roce 2014 se narodil pouze 1 hřebec – zástupce kmene Generale (+ 3 klisny). Hřebci tohoto kmene bylo v sezóně 2014 zapuštěno 17 klisen. Národní hřebčín Kladruby nad Labem, s.p.o. drží jednoho nadějného mladého hřebce jako rezervu pro chov, šest hřebečků je v odchovu hřebčína. Tomuto klasickému kmenu je třeba v nadcházejících letech věnovat zvýšenou pozornost.

8 hřebců se v roce 2014 narodilo ve kmeni Generale-Generalissimus. Hřebci tohoto kmene byly v sezóně 2014 zapuštěny 3 klisny. 10 hřebečků tohoto kmene je v hřebčíně v odchovu, jeden nadějný mladý hřebec je rezervou pro chov.

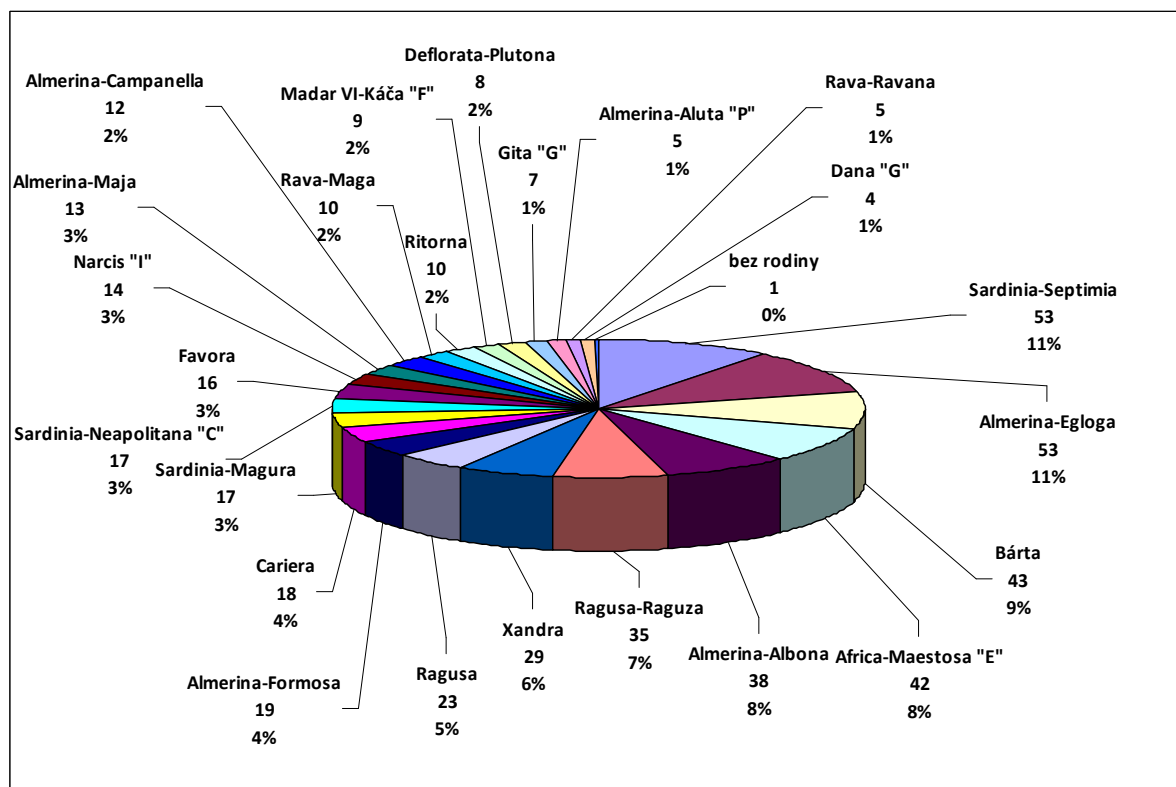
Ve kmeni Favory byl v roce 2014 zařazen plemenný hřebec Favory Fiona XXVIII Od plemenného hřebce Favory Albuza XXVII 2014 byly zhotoveny zmražené inseminační dávky. V roce 2014 se narodili celkem 3 hřebci, náležející ke kmeni Favory. Hřebci kmene Favory bylo v roce 2014 zapuštěno 12 klisen.

Ve kmeni Romke se v roce 2014 narodilo 5 hřebečků, 11 klisen bylo zapuštěno plemennými hřebci tohoto kmene. V hřebčíně byla plemennému hřebci Romke Eleja X dána v posledních letech větší příležitost se uplatnit v chovu - v odchovu je 9 hřebečků.

V roce 2014 se narodilo celkem 5 hřebečků kmene Rudolfo. Zapuštěno bylo celkem 11 klisen hřebci tohoto kmene. 7 hřebečků kmene Rudolfo je v odchovu hřebčína.



Přehled zastoupení rodin v současné populaci plemenných klisen



Z čistokrevných klasických rodin je nutné sledovat početní stav klisen podrodiny Almerina-Aluta „P“ a Rava-Ravana. Případně zapouštění klisen těchto rodin i u privátních majitelů podpořit.

Zatřídění plemenných klisen do jednotlivých oddílů PK dle majitele k 31.12.2014

Oddíl PK	Majitel – NH Kladruby n. L.	Privátní chov	Celkem
HPK – ks (%)	40 (27,8%)	65 (18,2%)	105 (21,0%)
PK – ks (%)	90 (62,5%)	151 (42,3%)	241 (48,1%)
1. PPK – ks (%)	6 (4,2%)	35 (9,8%)	41 (8,2%)
2. PPK – ks (%)	8 (5,6%)	106 (29,7%)	114 (22,8%)
celkem ks (%)	144 (100,0%)	357 (100,0%)	501 (100,0%)

4. Výsledky reprodukce

V roce 2013, po změně ředitele Národního hřebčína Kladruby nad Labem, s.p.o., bylo v NHK zapuštěno již opět větší množství klisen, což je základním předpokladem pro chovatelskou práci, výběr kvalitních jedinců a optimální obrát stáda chovných klisen. V roce 2014 se narodilo v NHK 64 živých hříbat, před odstavením bylo registrováno 60 hříbat.

V privátním chovu přetrvává tendence zapouštět méně klisen, v roce 2014 se živě narodilo 50 hříbat, registrováno bylo 49. To je za uplynulé desetiletí druhý nejmenší počet narozených hříbat.

V roce 2014 už bylo opět zapuštěno v PCH více klisen (74), z toho 28% (21klisen) inseminací čerstvým semenem – příznivě mohl zapůsobit fakt, že pro tuto sezónu byli po několika letech obměněni plemenní hřebci na stanici Zemský hřebčinec Tlumačov, s.p. (inseminace čerstvým spermatem).

Přehled reprodukce klisen v Národním hřebčíně Kladruby nad Labem, s.p.o.

Rok zapuštění klisny	Počet zapuštěných klisen	Rok ohřebení	Celkem živě nar. hříbat	Narozeno hřebců	Narozeno klisen	Hříbata bělouši	Hříbata vraníci
2003	130	2004	72	43	29	28	44
2004	143	2005	85	35	50	43	42
2005	156	2006	89	41	48	47	42
2006	153	2007	74	35	39	31	43
2007	146	2008	77	33	44	38	39
2008	126	2009	68	28	40	28	40
2009	124	2010	78	45	33	33	45
2010	96	2011	60	28	32	27	33
2011	96	2012	59	24	35	28	31
2012	54	2013	39	24	15	17	22
2013	88	2014	64	34	30	36	28
2014	112						

Přehled reprodukce klisen v privátním chovu

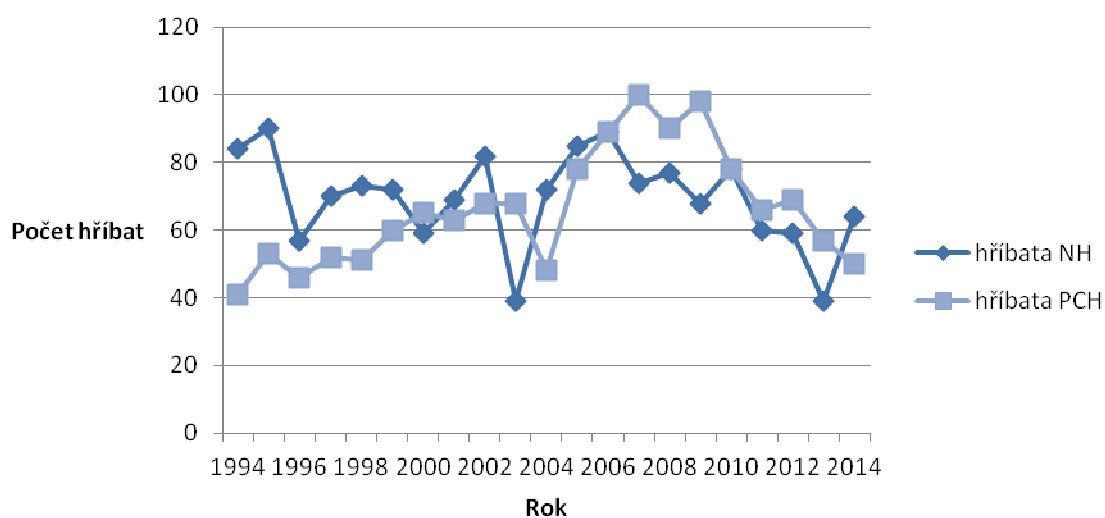
Rok zapuštění klisny	Počet zapuštěných klisen	Rok ohřebení	Celkem živě nar. hříbat/z toho matce v GZ	Narozeno o hřebců	Narozeno o klisen	Hříbata bělouši	Hříbata vraníci
2003	111	2004	48/34	26	22	34	14
2004	143	2005	78/66	37	41	46	32
2005	159	2006	89/64	46	43	60	29
2006	156	2007	100/61	49	51	59	41
2007	167	2008	90/57	41	49	46	44
2008	156	2009	98/66	39	59	54	44
2009	155	2010	78/43	36	42	45	33
2010	130	2011	66/30	32	34	34	32
2011	135	2012	69/38	37	32	37	32
2012	99	2013	57*/34	34	23	33	24
2013	69	2014	50**/25	27	23	19	31
2014	74						

* do počtu narozených hříbat je započítáno 1 hříbě narozené v Polsku

** do počtu narozených hříbat jsou započítána 2 hříbata narozená na Slovensku a 2 hříbata narozená v Polsku



Vývoj počtu narozených hříbat v letech 1994 - 2014 s roztříděním dle chovů



Níže jsou uvedeni privátní chovatelé, kterým se v chovu v roce 2014 narodila 3 hříbata a více:

	<u>Počet nar. hříbat</u>
Ladislav Dobrovský, Vacenovice	6
Radoslav Dobrovský, Vacenovice	3
David Haitl, Bernartice n. O.	4
Bc. Eva Halenková, Chrástice	3
Favory Horses, s.r.o., Benice	4
Maneo s.r.o., Brno	5



Přehled využití plemenných hřebců v majetku Národního hřebčína Kladruby nad Labem, s.p.o.

Stanice (r.2014)	Plemenný hřebec	Rok		
		2013	2014	2014
		Připustil klisen (ks)	Narozeno hříbat (ks)	Připustil klisen (ks)
Kladruby n. L.	F Rava XXI	0	0	-
	F Albuza XXVII	3	1	6
	G Aversa XLIX	4	2	4
	G Pastorella VII	3	2	4
	Gss Ravella XLI	12 (5-NH, 7-PCH)	(3+2mrt.-NH, 3-PCH)	0
	Gss Altessa XLII	2	1	0
	Gss Aversa XLIV	6	4	4
	Gss Ecraseé XLVIII	5	4	3
	Ru Curiosa V	7 (5-NH, 2-PCHins.)	7 (5-NH, 2-PCH)	3
	Ru Enamorada VI	0	0	6
	S Eroica XLIII	0	0	0
	S Rabia VIII	0	0	6
	S Espada XI	5	2+1mrt.	0
	Slatiňany	Gss Paluba XL	1	1
Gss Manida I		-	-	10
R Eleja X		8	6	6 (4-NH,2-PCH)
S Majorita IV		0	0	0
S Montana VII		4 (4-PCH)	2 (2-PCH)	3
S Mantova X		3	4	14
SP Basilika VIII		0	0	8 (7-NH,1-PCH)
SP Montilla XI		8	8	7
So Elea XXII		0	0	7 (5-NH,2-PCH)
So Xahira XXVI		6	3	4
So Siria XXIX		5	3+1mrt.	10
Tlumačov	G Energica II	0	0	5 (5-PCH)
	So Elgata XXVIII	0	0	16 (16-PCH)
Písek	Gss Energia XLIX	9	6	0
Mnětice	SP Rosanera X	0	0	6 (6-PCH)

Národní hřebčín Kladruby nad Labem, s.p.o.

Celkem bylo v roce 2013 zapuštěno 88 klisen z celkového stavu 141 chovných klisen (62%), z nichž se živě narodilo 64 hříbat.

V roce 2014 bylo zapuštěno 112 klisen z celkového stavu 144 (78%).

Přehled využití plemenných hřebců v majetku privátních chovatelů

Stanice (r.2014)	Plemenný hřebec	Rok		
		2013	2014	2014
		Připustil klisen (ks)	Narozeno hříbat (ks)	Připustil klisen (ks)
Blovice	G Espera L	1	0	4
Benice	F Falstra XXVI	5	4	2
	Gss Santalina XXXVIII	9 (9-NH)	9-NH	3
Masečín	G Rebecca VI	0	0	0
Vísky u Letovic	Gss Secondara XXXV	2	1	1
Maršov	Gss Rotula L	5	4+1mrt.	0
	So Farola	1	1	3
	So Fasciola XXXI	-	-	1
St. Město p.S.	R Rosinanta VIII	2	1	3
Vacenovice	S Energica L	5	5	5
	S Rosemary XIII	15	11+1mrt.	5
	SP Matiza IX	0	0	0
	So Sacura XXIII	0	0	0
	So Elida XXVII	1	mrtvě nar. dvojč.	0
	F Falstra XXV	2	0	4
Bernartice n.O.	S Euridika II	5	5	5
Ptení	S Rosa IX	2	1	2
Kladruby n. L.	S Xantipa XIV	2	1	10 (10-NH)
Řitka	SP Sára VII	4	2	1
	SP Camareta XII	3	2	0
Bečov	So Bardana XVIII	0	0	2
Terezín	So Mirha XXI	6	3	-
POLSKO	Ru Rocala VII	2	2	2

Privátní chov

Celkem bylo v roce 2013 zapuštěno 69 klisen (z celkového stavu 358 chovných klisen – to je 19%), z nichž se narodilo 50 hříbat.

V roce 2014 bylo zapuštěno 74 klisen z celkového stavu 357 klisen (21%), z toho 27 klisen inseminací čerstvým spermatem.

Rekapitulace:

Celkem bylo v roce 2013 zapuštěno 157 klisen z celkového stavu 499 chovných klisen – to je 31%, z nichž se narodilo 114 hříbat. Počet aktivních plemeníků v populaci, tj. plemenných hřebců s narozeným potomstvem v roce 2014, je 32.

V roce 2014 bylo celkem zapuštěno 186 klisen z celkového stavu 501 (37%). Celkové procento zapuštěných klisen se oproti roku 2013 mírně zvýšilo, i v roce 2014 byl významně vyšší podíl klisen v majetku NHK (60%), privátní chovatelé nechali zapustit klisen poměrně méně (40%).

Pozn.: počet celkem zapuštěných klisen se nemusí shodovat se součtem klisen, které připustili jednotliví plemeníci (některá klisna je v dané sezóně zapuštěna s časovým odstupem i dvěma hřebci)

5. Zkoušky výkonnosti a testace hřebců v roce 2014

Výkonnostní zkoušky starokladrubských hřebců ve Slatiňanech, 13.–14.5.2014

Ke zkouškám výkonnosti bylo předvedeno 9 hřebců, 6 běloušů v majetku Národního hřebčína Kladruby nad Labem, s.p.o., 3 hřebci privátních chovatelů (2 bělouši, 1 vraník).

Šest hřebců úspěšně absolvovalo výkonnostní zkoušky a splnilo podmínky pro zápis do plemenné knihy hřebců. Hřelec Favory Fiona XV – 43 byl zapsán do plemenitby jako 2039 Favory Fiona XXVIII, hřelec Solo Fasciola XVII – 64 byl zapsán do plemenitby jako 2033 Solo Fasciola XXXI.

Komise pracovala ve složení: Ing. K. Regner (předseda), Ing. J. Kaplan, E. Šimáčková, Z. Dyková, Ing. Z. Šancová.

Pozn.: výsledková listina ze zkoušek starokladrubských hřebců je přílohou této zprávy



Výkonnostní zkoušky starokladrubských klisen ve Slatiňanech, 16.-17.9.2014

Ke zkouškám výkonnosti nastoupilo 15 klisen, z toho 11 v majetku Národního hřebčína Kladruby nad Labem, s.p.o. (1 bělka a 10 vranek) a 4 klisny privátních chovatelů (2 bělky a 2 vranky).

Na základě výsledků zkoušek a zhodnocení rodokmenu byly do HPK zařazeny 3 klisny, do PK 9 klisen, 2 klisny nesplnily stanovené parametry standardu pro KVH a byly zařazeny do 1.PPK. Jedna klisna nebyla k výkonnostním zkouškám doporučena z důvodu špatné kondice a téměř nevyjádřeného typu.

Všechny klisny, které úspěšně absolvovaly výkonnostní zkoušky, splnily též podmínky pro zařazení do genetického zdroje.

Komise pracovala ve složení: Ing. K. Regner (předseda), Ing. J. Kaplan, L. Dobrovský.

Pozn.: výsledková listina ze zkoušek starokladrubských klisen je přílohou této zprávy

Testační odchovna starokladrubských hřebčků v Nebanicích

Dne 28.5.2014 proběhla závěrečná testační zkouška 10 tříletých hřebců (ročník 2011) v testační odchovně v Nebanicích. U hřebčků byl posouzen vzrůst, mechanika pohybu ve volnosti, plemenný typ a pohlavní výraz, exteriér.

Třídění koní v Národním hřebčíně Kladruby nad Labem, s.p.o.

Pravidelné jarní třídění starokladrubských koní proběhlo v hřebčíně ve Slatiňanech 15.5.2014, v Kladrubech nad Labem dne 16.5.2014. Podzimní třídění ve Slatiňanech 3.10.2014, v Kladrubech nad Labem z důvodu probíhající rekonstrukce hřebčína dne 3.11.2014. Předmětem třídění byla především obměna stáda chovných klisen, negativní selekce koní v odchovu, předvýběr mladých koní ve výcviku k absolvování zkoušek výkonnosti.

6. Veřejná informovanost a propagace plemene

- aktualizace internetových stránek www.nhkladruby.cz:

1x ročně (leden 2014) v rozsahu:

- a) kompletní plemenná kniha starokladrubských koní včetně privátních chovů
- b) přehled akcí hřebčína a účasti starokladrubských koní na jiných akcích
- c) všechny dokumenty k chovu (Řád PK, chovatelský a šlechtitelský program, disciplíny zkoušek výkonnosti), přehled dotací na genetický zdroj, alternativní přípařovací plán, růstová pásma, atd.
- d) zápisy z jednání Rady PK, výsledky VZ, reportáže z různých akcí, fotogalerie atd. – průběžně během roku
- e) přehled služeb hřebčína, včetně nabídky připouštění hřebců
- f) aktuální zprávy o dění v NH Kladruby n. L. – průběžně během roku

- účast starokladrubských koní na výstavách a jiných veřejných akcích:

Účast na mezinárodní výstavě koní Pferd-Bodensee, Friedrichshafen, SRN, 14.-16.2.2014

Účast koní na galavečeru Koně na Žofíně 2014, 1.3.2014

Přehlídka koní určených k prodeji – Heřm. Městec, Slatiňany, 29.3.2014

Dámský den ve Slatiňanech, 5.4.2014

Vystoupení v rámci „International Wiesbadener Pfingst Turnier“ SRN, 6.-9.6.2014

Účast na 500. výročí hřebčína Marbach, SRN, 3.-6.7.2014

Účast na Mistrovství ČR v jízdě v dámských sedlech, Písek 5.-6.7.2014

Účast šestispřeží na akci Josefkol 2014 – Čechy pod Kosířem, 31.7.2014

Dámský den ve Slatiňanech, 16.8.2014

Účast na vernisáži výstavy „Zapřežená krása“ Praha, 19.8.2014

Účast na Chovatelském dnu v ZH Písek, 23.8.2014

Účast na Zemi živitelce v Českých Budějovicích, 28.8.-2.9.2014

Účast na výstavě v Pardubicích „Koně v akci“, 5.-7.9.2014

Účast na výstavě v Lysé nad Labem, 19.-21.9.2014

Účast na Hengstparade v hřebčinci Redefin, SRN, 26.-29.9.2014

Účast slavnostního spřežení na Velké pardubické steeplechase, 12.10.2014

Hubertova jízda v Kladrubech nad Labem, 18.10.2014

Hubertova jízda v Heřmanově Městci, 8.11.2014

Účast na výročí Hradní stráže – Pražský hrad, 5.12.2014



- chovatelské akce:

Zkoušky výkonnosti stkl. hřebců ve Slatiňanech, 13.-14.5.2014
 Jarní třídění koní Slatiňany, 15.5.2014
 Jarní třídění koní Kladruby n. L., 16.5.2014
 Den koní Slatiňany, 17.5.2014
 Hodnocení hřebečků v TO Nebanice, 28.5.2014
 Velký jezdecký den ve Slatiňanech, 28.6.2014
 Zkoušky výkonnosti klisen Slatiňany, 16.-17.9.2014
 Podzimní třídění koní Slatiňany, 3.10.2014
 Podzimní třídění koní Kladruby n. L., 5.11.2014

- publikace:

Hlavní plemenici hřebčína v Kladrubech nad Labem v letech 1986 - 2012
 nástěnný kalendář NH Kladruby n. L. na rok 2015

- články v odborném tisku:

Jezdectví – články o NH Kladruby n. L.

- přednášky, semináře, soustředění:

Kočárové soustředění Slatiňany, 26.-27.1.2014
 Kočárové soustředění Slatiňany, 22.-23.2.2014
 Seminář a setkání chovatelů starokladrubských koní Kladruby n. L., 22.2.2014

7. Prodej starokladrubských koní v roce 2014

Prodej starokladrubských koní v roce 2014 (v ks)

Majitel	Prodej v rámci ČR	Prodej do zahraničí	Součet ČR + EXPORT
NH Kladruby n. L.	35	18	53
Privátní chov	130	13	143
Součet NHK + PCH	165	31	196

V roce 2014 činil export, s 53 do zahraničí prodanými koňmi, 27% všech prodaných koní. Údaj „privátní chov-prodej v rámci ČR“ může být do značné míry zkreslený převodem koně mezi členy rodiny, mezi právními subjekty.

8. Závěr

Při vyhodnocování šlechtitelského programu je vzhledem ke specifičnosti plemene starokladrubského koně nutné zohlednit následující aspekty:

- jedná se o málopočetnou populaci
- téměř 1/3 populace je v držení jednoho chovatele – NHK

Celkové početní stavy

Celkový počet koní populace starokladrubských již v posledních letech víceméně stagnuje.

Reprodukce

Národní hřebčín Kladruby nad Labem, s.p.o. bude nadále pokračovat v záměru dát k dispozici privátním chovatelům plemenné hřebce ve svém majetku prostřednictvím umístění hřebce na stanici hřebců (zemské hřebčince), event. zhotovením zmražených inseminačních dávek. V roce 2014 byly zhotoveny zmražené inseminační dávky od hřebců Generalissimus Aversa XLIV, Favory Albuza XXVII, Solo Siria XXIX, Siglavi P.Montilla XI, Romke Rosinanta VIII.

Inbreeding

K udržení nízké příbuznosti napomáhá alternativní přípařovací plán (AP), který nabízí vhodné rodičovské páry se vzájemnou příbuzností $fx \leq 6,25\%$. V Národním hřebčíně Kladruby nad Labem, s.p.o. je alternativní přípařovací plán jedním z vodítek při tvorbě přípařovacího plánu, v privátním chovu je klisna (GZ) ohřebená „v kombinaci z alternativního plánu“ zvýhodněna vyšší sazbou dotace.

Ostatní

V málopočetné populaci je omezená možnost využití objektivních statistických metod. Nicméně v případě starokladrubských koní je při sestavování přípařovacího plánu využíváno kromě objektivně zaznamenávaných údajů stále i znalosti konkrétních zvířat, což je při nízkém počtu zvířat reálné a v případě velkého chovatele, jakým je NHK, v praxi proveditelné.

Dlouhodobě je účast privátních koní ve zkouškách výkonnosti uspokojivá (ačkoliv příprava koně na zkoušky výkonnosti je finančně náročná a klade i velké požadavky na úroveň cvičitele), což svědčí o dobrém chovatelském povědomí a zodpovědnosti majitelů mladých koní ve výcviku a o dobrém nastavení dotačního programu 6. Genetické zdroje. Majitel koně, který úspěšně absolvoval zkoušky výkonnosti a splňuje podmínky pro zařazení do GZ, obdrží finanční dotaci od MZe ČR na genetický zdroj (v roce 2014 ji obdrželi majitelé 2 hřebců a 2 klisen).

Kromě finanční dotace na ohřebenou klisnu v GZ (v roce 2014 to bylo 25 klisen), která je majitelům chovných klisen poskytována MZe ČR, je velice důležitá propagace plemene, vedoucí k zájmu lidí o starokladrubské koně pro chov, hobby aktivity a sport.

Situace v chovu starokladrubských koní je stabilizovaná, populaci nehrozí bezprostřední riziko, v roce 2014 nedošlo k větším zvratům v dlouhodobých trendech.

V Kladrubech nad Labem dne 16.1.2015

Výkonnostní zkoušky starokladrubských hřebců - Slatiňany - 13.- 14. 5.2014

P.č.	Jméno	Dat. nar.	Barva	Otec	Matka	KVP	KVH	OH	Ohol	Hmot
1.	Generale Elisabett III - 4	9. 3.2010	tm.šed.Běl	Generale Pastora III	75/182 Elisabett (Gss XXXI)	180	169	193	22.0	600
2.	Generalissimus Elota XLIV-14	10. 5.2010	sm.tm.Běl.	Gss Aversa XLIV	75/114 Elota (Gss XXXIX)	181	171	196	22.0	650
3.	Favory Amara XXI - 48	23. 4.2010	tm.šed.Běl	Favory Rava XXI	243 Amara (Gss XXX)	182	171	196	22.0	665
4.	Rudolfo Cordoba II - 31	11. 5.2010	sm.běl.	Rudolfo Candia II	261 Cordoba (Gss XXX)	179	167	194	21.5	625
5.	Sacramoso Corinzia XI - 2	20. 2.2010	šed.běl.	Sacramoso Espada XI	282 Corinzia (Gss XXXI)	181	170	195	22.0	615
6.	Sacramoso Emilia XI - 4	12. 3.2010	sm.běl.	Sacramoso Espada XI	75/188 Emilia (Gss XXXIX)	176	166	187	22.0	600
7.	Solo Fasciola XVII - 64	24. 4.2009	vraník	Solo Rosa XVII	Fasciola - 45	185	173	193	22.0	620
8.	Gss Segadora XXXVIII - 91	13. 2.2009	tm.šed.Běl	Gss Santalina XXXVIII	Segadora - 46	182	172	198	22.5	680
9.	Favory Fiona XV - 43	12. 4.2007	šed.běl.	Favory Erusa XV	Fiona - 22	182	172	196	23.0	640

P.č.	Jméno	Tah	Ovl.	Mar.	Mech.	Přij.	Výcv.	VÝK	EXT	TYP	CELKEM	Poř.
4.	Rudolfo Cordoba II - 31	9.50	8.00	8.00	7.33	8.50	8.25	8.31	7.98	8.50	8.30	1.
3.	Favory Amara XXI - 48	9.40	7.40	9.00	7.70	8.15	8.44	8.40	7.45	8.20	8.09	2.
7.	Solo Fasciola XVII - 64	9.20	7.25	9.00	7.03	7.80	9.94	8.20	7.74	8.10	8.05	3.
2.	Generalissimus Elota XLIV-14	9.63	7.95	10.00	7.97	8.65	9.44	8.87	7.22	7.40	7.91	4.
9.	Favory Fiona XV - 43	9.67	8.55	10.00	7.87	7.55	9.13	8.76	7.16	7.50	7.89	5.
1.	Generale Elisabett III - 4	9.20	7.25	9.00	7.27	7.25	8.00	8.06	7.24	7.70	7.72	6.
8.	Gss Segadora XXXVIII - 91	8.97	7.60	10.00	7.17	7.00	8.75	8.17	6.88	7.40	7.56	7.
5.	Sacramoso Corinzia XI - 2	9.03	8.25	10.00	6.70	7.35	8.50	8.18	6.87	6.80	7.33	8.
6.	Sacramoso Emilia XI - 4	8.33	7.30	7.50	7.33	7.80	8.31	7.75	6.91	7.00	7.26	9.

Komise:

Ing.Karel Regner, Z.Dyková, Ing.J.Kaplan, E.Šimáčková, Ing.šancová Z.

Výkonnostní zkoušky starokladrubských klisen - Slatiňany - 16.- 17.9.2014

P.č.	Jméno	Dat. nar.	Barva	Otec	Matka	KVP	KVH	OH	Ohol	Hmot
1.	Federica - 30	26. 2.2010	vráník	Sacramoso Seico VI	75/177 Falsa (So XVIII)	177	167	194	21.0	590
2.	Entrega - 1	4. 3.2010	vráník	Sacramoso Selandia XII	420 Evera (So VI)	177	167	206	21.5	645
3.	Camarqua - 2	10. 3.2010	vráník	Sacramoso Selandia XII	390 Caprida (So VIII)	172	162	191	20.5	535
4.	Balsamina - 5	18. 4.2010	vráník	Sacramoso Selandia XII	447 Batinea (So XI)	172	162	192	20.5	560
5.	Balaca - 17	5. 6.2010	vráník	Solo Morela XXIV	436 Baturra (S XLVII)	182	172	208	22.0	685
6.	Rociana - 2	16. 5.2010	vráník	Solo Xahira XXVI	437 Ronda (Gss XXXV)	181	169	204	22.0	620
7.	Medina - 4	8. 6.2010	vráník	Solo Xahira XXVI	75/95 Manida (S XLVI)	177	167	204	21.0	610
8.	Rivela - 9	7. 3.2010	vráník	Romke Eleja X	439 Rosaca (SP III)	174	164	193	20.5	570
9.	Satería - 11	13. 5.2010	vráník	Romke Eleja X	446 Sambra (So X)	178	166	198	21.5	620
10.	Bellona - 14	11. 3.2010	vráník	Siglavi P.Basilika VIII	75/93 Belisa (S XLVII)	174	163	198	20.0	570
11.	Ricaba - 13	4. 4.2009	bělouš	Generalissimus Alta XLIII	262 Reina (G XLVI)	183	173	205	22.0	630
12.	Paulina - 20	10. 4.2010	vráník	Sacramoso Euridika II	75/162 Paula - 17	175	165	200	20.5	575
13.	Certeza - 24	14. 5.2010	bělouš	Generale Elodia I	Campara - 18	165	159	174	19.5	450
14.	Rusty - 12	21. 7.2009	vráník	Sacramoso Rosa IX	75/57 Riana - 81	171	161	190	21.0	550
15.	Ramida - 70	27. 4.2005	bělouš	Gss Santalina XXXVIII	Ramiza	186	173	212	22.0	630

P.č.	Jméno	Tah	Ovl.	Mar.	Mech.	Přij.	Výcv.	VÝK	EXT	TYP	CELKEM	Poř.
6.	Rociana - 2	8.83	7.08	10.00	7.06	7.67	8.25	8.09	7.52	8.33	8.04	1.
7.	Medina - 4	8.17	8.00	10.00	7.06	7.17	9.81	8.07	7.19	7.33	7.57	2.
2.	Entrega - 1	7.11	7.17	9.50	6.72	7.42	9.56	7.54	7.19	7.83	7.56	3.
1.	Federica - 30	6.89	7.58	10.00	6.94	7.50	9.06	7.64	7.19	7.67	7.54	4.
15.	Ramida - 70	9.50	6.83	10.00	6.50	6.83	7.13	7.90	6.98	7.33	7.46	5.
9.	Satería - 11	7.89	7.58	8.50	7.39	8.17	9.31	7.93	7.06	7.17	7.43	6.
10.	Bellona - 14	8.39	7.92	10.00	7.11	8.00	9.94	8.25	7.27	6.67	7.41	7.
5.	Balaca - 17	8.78	7.17	10.00	7.00	7.17	9.44	8.08	6.81	7.00	7.36	8.
14.	Rusty - 12	8.78	7.33	10.00	6.83	6.83	8.00	7.92	6.83	7.00	7.30	9.
4.	Balsamina - 5	9.06	7.42	9.00	7.17	6.58	9.38	8.02	6.83	6.83	7.28	10.
11.	Ricaba - 13	6.67	6.58	9.00	7.06	6.92	8.13	7.20	7.13	6.83	7.04	11.
3.	Camarqua - 2	5.78	7.50	9.00	6.83	6.83	8.81	7.06	7.04	7.00	7.03	12.
12.	Paulina - 20	8.83	7.33	9.00	6.50	6.25	9.25	7.72	6.60	6.50	6.98	13.
8.	Rivela - 9	5.83	7.33	9.00	6.89	7.67	8.75	7.18	6.85	6.50	6.84	14.

Zkoušky nekonala:

13. Certeza - 24 /z důvodu špatné kondice klisna nebyla doporučena k ZV/

Komise :

Ing.Karel Regner, Ing.J.Kaplan, L.Dobrovský