

VYHODNOCENÍ ŠLECHTITELSKÉHO PROGRAMU ZA ROK 2016

chov starokladrubských koní



1. Úvod

Starokladrubský kůň je původním českým plemenem koní, které svým významem překračuje hranice České republiky. Zároveň patří, vzhledem k malému počtu jedinců, mezi ohrožená plemena. Starokladrubský kůň je zařazen do Národního programu konzervace a využívání genetických zdrojů zvířat významných pro výživu a zemědělství a jeho chov je podporován MZe ČR.

2. Stav starokladrubských koní

Velikost populace starokladrubských koní v České republice se v posledních letech výrazně nemění, v roce 2016 celkový počet starokladrubských koní jen velmi mírně stoupl. Zvýšil se počet chovných klisen. Počet plemenných hřebců vzrostl o 4 jedince.

Ve stavu je k 31.12.2016:

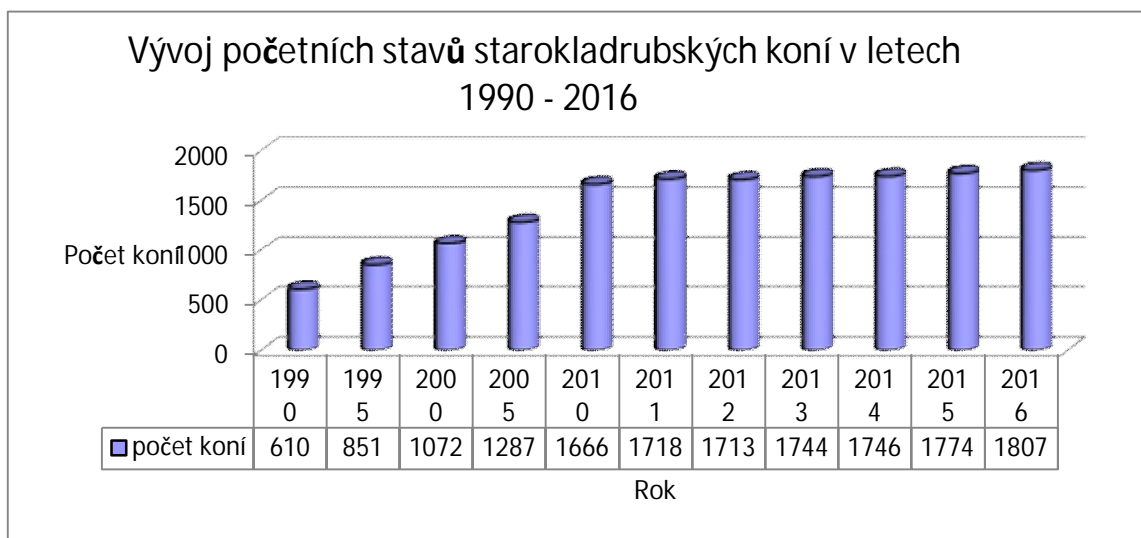
- 48 plemenných hřebců (21 běloušů, 27 vraníků)
- 535 chovných klisen (260 bělek, 275 vranek)

Do genetických zdrojů starokladrubských koní je, z celkového stavu 48 plemenných hřebců, zařazeno 46 hřebců – 19 běloušů a 27 vraníků, z celkového stavu 535 chovných klisen, zařazeno 350 klisen (65,4 %) – 159 bělek a 191 vranek.

Stavy starokladrubských koní ke dni 31.12.2016

Kategorie	NH Kladruby n. L.			Privátní chov			NH + PCH dohromady		
	Běl.	Vr.	Celk.	Běl.	Vr.	Celk.	Běl.	Vr.	Celk.
Plemenní hřebci	14	14	28	7	13	20	21	27	48
Z nich v GZ	13	14	27	6	13	19	19	27	46
Chovné klisny	70	77	147	190	198	388	260	275	535
Z nich v GZ	60	75	135	99	116	215	159	191	350
Odchov ročník 2016	36	34	70	12	16	28	48	50	98
Odchov ročník 2015	28	42	70	13	24	37	41	66	107
Odchov ročník 2014	28	22	50	17	33	50	45	55	100
Výcvik ročník 2013	14	17	31	30	24	54	44	41	85
Ostatní ročník 2012	12	18	30	29	27	56	41	45	86
Ostatní ročník 2011	7	9	16	30	24	54	37	33	70
Ostatní ročník 2010	5	8	13	40	36	76	45	44	89
Ostatní ročník 2009	3	6	9	43	28	71	46	34	80
Ostatní ročník 2008	1	4	5	26	36	62	27	40	67
Ostatní ročník 2007	2	5	7	41	34	74	43	39	82
Starší koně	5	2	7	167	186	353*	172	188	360*
Celkem	225	258	483	645	679	1324	870	937	1807

* Ve stavu PCH jsou započítáni starší koně (narození od roku 2007 včetně), což může být mírně zkreslené, neboť majitelé ne vždy nahlásí jejich prodej, úhyn atd., tudíž jich může být méně.



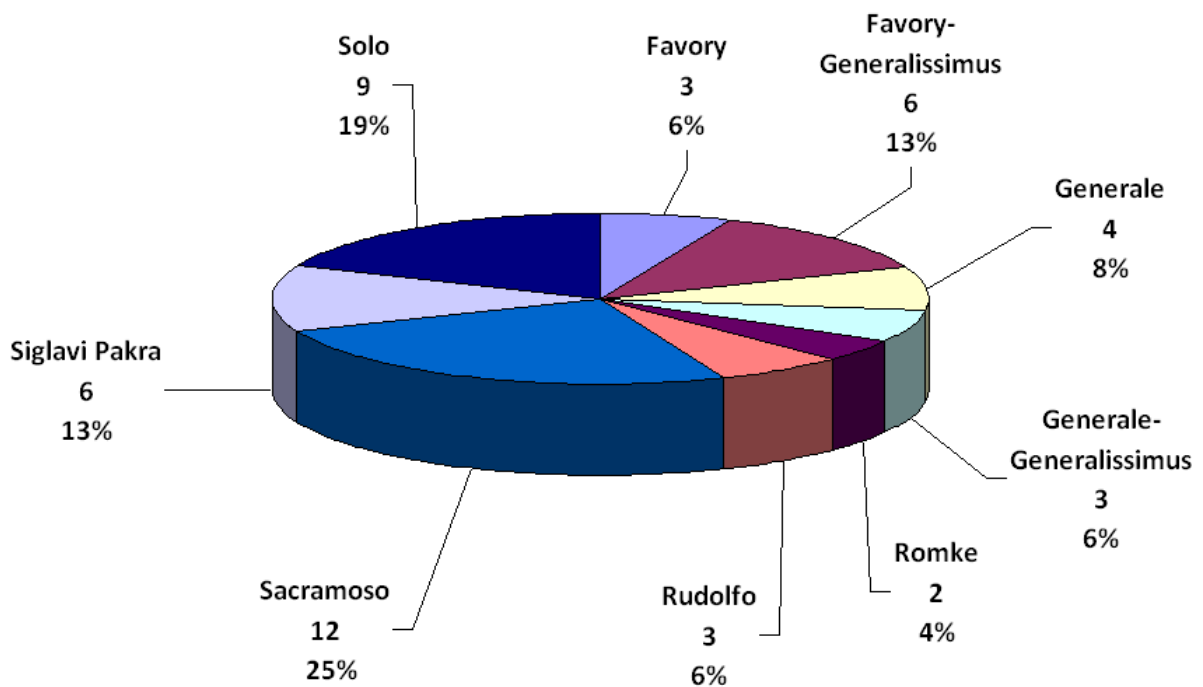
3. Udržovací šlechtění

Stále platí, že pro zachování starokladrubských koní je nutné udržovat co nejširší základnu tohoto málopočetného plemene (bez možnosti importu). Pro zachování charakteristických znaků plemene je třeba klást důraz na původní klasické kmeny Generale, Generalissimus, Sacramoso, Solo a Favory. Avšak zároveň podporovat uplatnění kmenů neklasických Siglavi Pakra, Romke, Rudolfo, které vznikly právě za účelem udržení genetické variability, nezvyšování stupně příbuzenské plemenitby.



plemenný hřebec Sacramoso Siria XV, zařazený do plemenitby v roce 2016

Přehled zastoupení kmenů v současné populaci plemenných hřebců



V roce 2016 uhynuli plemenní hřebci:

-

V roce 2016 byli z plemenitby vyřazení hřebci:

Favory Fiona XXVIII kastrace ze zdravotních důvodů

V roce 2016 byli do plemenitby zařazení hřebci:

Sacramoso Siria XV

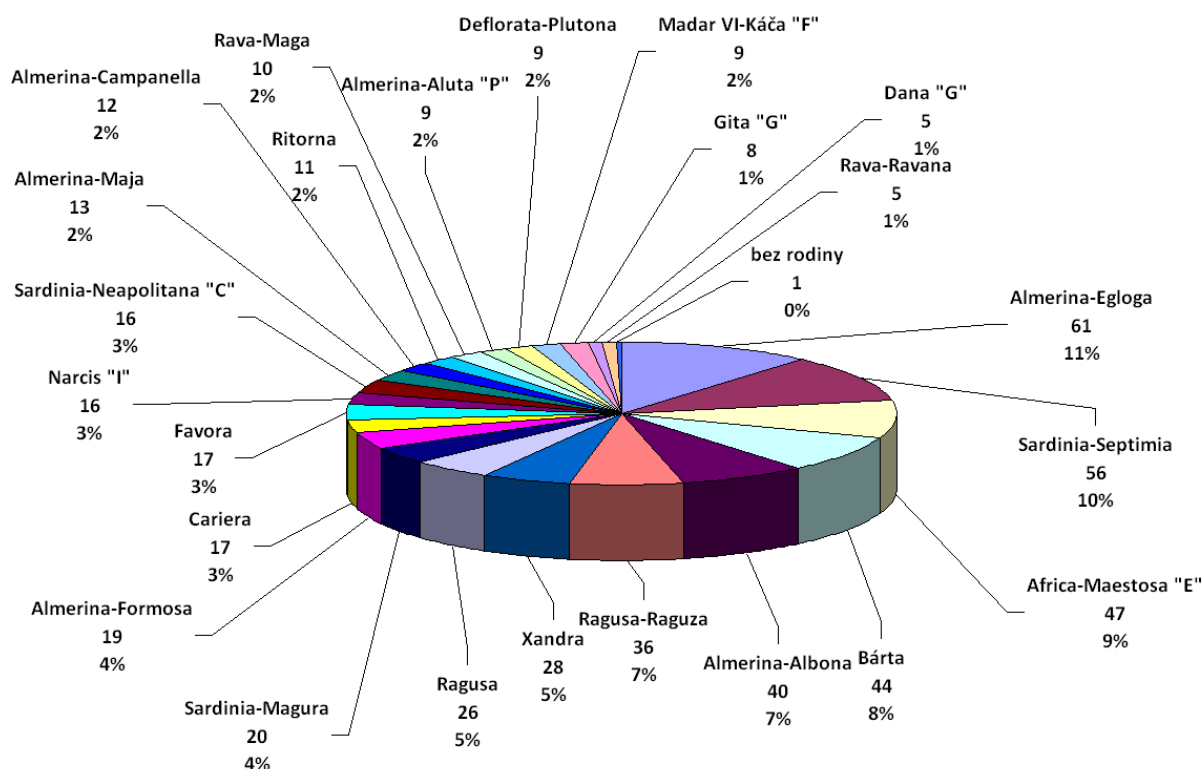
Sacramoso Caroma XVI

Sacramoso Capeta XVII

Sacramoso Romy XVIII

Generalissimus Ruana III

Přehled zastoupení rodin v současné populaci plemenných klisen



Z čistokrevných klasických rodin je nutné dále sledovat početní stav klisen podrodiny Almerina-Aluta „P“ a Rava-Ravana.

Zatřídění plemenných klisen do jednotlivých oddílů PK dle majitele k 31.12.2016

Oddíl PK	Majitel – NH Kladruby n. L.	Privátní chov	Celkem
HPK – ks (%)	50 (34,0%)	61 (15,7%)	111 (20,7%)
PK – ks (%)	87 (59,2%)	150 (38,7%)	237 (44,3%)
1. PPK – ks (%)	7 (4,8%)	34 (8,8%)	41 (7,7%)
2. PPK – ks (%)	3 (2,0%)	143 (36,9%)	146 (27,3%)
celkem ks (%)	147 (100,0%)	351 (100,0%)	535 (100,0%)



4. Výsledky reprodukce

Zapuštění dostatečného počtu klisen je předpokladem pro chovatelskou práci, výběr kvalitních jedinců a optimální obrát stáda chovných klisen. V roce 2016 se narodilo v NHK 73 živých hříbat, před odstavem bylo registrováno 71 hříbat.

V privátním chovu přetrvává tendence zapouštět méně klisen, v roce 2016 se živě narodilo 31 hříbat (z toho 5 v Polsku), registrováno bylo 30 hříbat. Oproti roku 2015, kdy se narodilo 39 hříbat, je to opět pokles.

V roce 2016 bylo zapuštěno v PCH 71 klisen (75 klisen v roce 2015), z toho 22 klisen bylo inseminováno čerstvým spermatem starokladrubských hřebců, kteří stáli v sezóně v Zemských hřebčincích Písek a Tlumačov.

Přehled reprodukce klisen v Národním hřebčíně Kladruby nad Labem, s.p.o.

Rok zapuštění klisny	Počet zapuštěných klisen	Rok ohřebení	Celkem živě nar. hříbat	Narozeno hřebců	Narozeno klisen	Hříbata bělouši	Hříbata vraníci
2003	130	2004	72	43	29	28	44
2004	143	2005	85	35	50	43	42
2005	156	2006	89	41	48	47	42
2006	153	2007	74	35	39	31	43
2007	146	2008	77	33	44	38	39
2008	126	2009	68	28	40	28	40
2009	124	2010	78	45	33	33	45
2010	96	2011	60	28	32	27	33
2011	96	2012	59	24	35	28	31
2012	54	2013	39	24	15	17	22
2013	88	2014	64	34	30	36	28
2014	112	2015	78	44	34	34	44
2015	109	2016	73	47	26	35	38
2016	113						

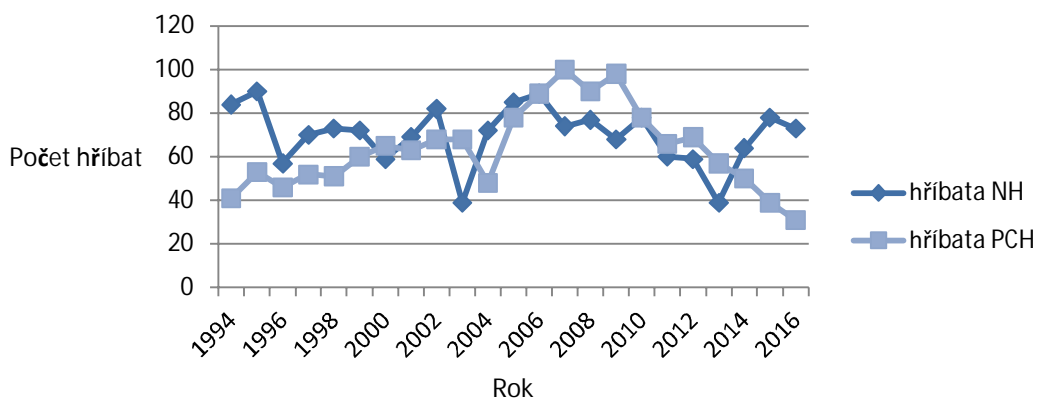
Přehled reprodukce klisen v privátním chovu

Rok zapuštění klisny	Počet zapuštěných klisen	Rok ohřebení	Celkem živě nar. hříbat/z toho matce v GZ	Narozen o hřebců	Narozen o klisen	Hříbata bělouši	Hříbata vraníci
2003	111	2004	48/34	26	22	34	14
2004	143	2005	78/66	37	41	46	32
2005	159	2006	89/64	46	43	60	29
2006	156	2007	100/61	49	51	59	41
2007	167	2008	90/57	41	49	46	44
2008	156	2009	98/66	39	59	54	44
2009	155	2010	78/43	36	42	45	33
2010	130	2011	66/30	32	34	34	32
2011	135	2012	69/38	37	32	37	32
2012	99	2013	57(1*)/34	34	23	33	24
2013	69	2014	50(4*)/25	27	23	19	31
2014	74	2015	39(2*)/20	21	18	19	20
2015	75	2016	31(5*)/19	13	18	12	19
2016	71						

* z toho počet hříbat narozených v zahraničí



Vývoj počtu narozených hříbat v letech 1994 - 2016
s roztříděním dle chovů



Níže jsou uvedeni privátní chovatelé, kterým se v chovu v roce 2016 narodila 2 hříbata a více:

	<u>Počet nar. hříbat</u>
David Haitl, Bernartice n. O.	4
Bc. Eva Halenková, Chrástice	4
Favory Horses, s.r.o., Benice	2
Maneo s.r.o., Brno	2
Krzysztof Szczepaniak, Malachowo POL	3
Robert Moczulski, Surazkowo POL	2

Přehled využití plemenných hřebců v majetku Národního hřebčína Kladruby nad Labem, s.p.o.

Stanice (r.2016)	Plemenný hřebec	Rok			
		2015	2016	2016	
Kladruby n. L.		Připustil klisen (ks)	Narozeno hříbat (ks)	Připustil klisen (ks)	
	F Albuza XXVII	7	7	6	
	G Aversa XLIX	6	4	8	
	G Pastorella VII	4	2	2	
	Gss Altessa XLII	3	1 mrt.	2	
	Gss Ecraseé XLVIII	3	1	5	
	Gss Energia XLIX	8	6	2	
	Gss Rarita II	-	-	5	
	Ru Curiosa V	8	5+1 mrt.	8	
	Ru Enamorada VI	7	6	5	
	S Rabia VIII	-	-	4	
	S Espada XI	0	0	5	
	Slatiňany	Gss Paluba XL	1	1	3
		Gss Manida I	4	4	3
R Eleja X		5	4	7	
S Montana VII		3	3	-	
S Mantova X		9	7	7	
SP Basilika VIII		1	1	4	
SP Rosanera X		7	3	0	
SP Montilla XI		5	1	16	
So Elea XXII		6	3	8	
So Xahira XXVI		6	3	6	
So Siria XXIX		10	8	5	
Benice		S Rabia VIII	6 (6-PCH)	2 (2-PCH)	-
Maršov		S Majorita VII	-	-	3 (3-PCH)
Tlumačov – ins.	So Elgata XXVIII	8 (8-PCH)	4 (4-PCH)	-	
	S Montana VII	-	-	11 (11-PCH)	
Písek – ins.	Gss Aversa XLIV	16 (16-PCH)	5+1 mrt.	11 (11-PCH)	

v závorce jsou uvedeni hřebci, kteří už nejsou v plemenitbě dále aktivní (úmrť, kastrace, export)

Národní hřebčín Kladruby nad Labem, s.p.o.

Celkem bylo v roce 2015 zapuštěno 109 klisen z celkového stavu 145 chovných klisen (75%), z nichž se živě narodilo 73 hříbat.

V roce 2016 bylo zapuštěno 113 klisen z celkového stavu 147 (77%).

Přehled využití plemenných hřebců v majetku privátních chovatelů

Stanice (r.2016)	Plemenný hřebec	Rok		
		2015	2016	2016
		Připustil klisen (ks)	Narozeno hříbat (ks)	Připustil klisen (ks)
Benice	(F Fiona XXVIII)	2	0	-
Maršov	Gss Rotula L	0	0	0
	So Farola XXX	7	4	4
	So Fasciola XXXI	0	0	0
St. Město p.S.	R Rosinanta VIII	3	1	2
Vacenovice	S Rosemary XIII	12	4+1 mrt.	14
	SP Matiza IX	0	0	0
	So Sacura XXIII	0	0	0
	So Elida XXVII	2	1	4
	F Elpasa XXIX	-	-	0
	F Sacrina XXX	-	-	7
Bernartice n.O.	S Euridika II	6	4+2 mrt.	3
	S Caroma XVI	-	-	3
Kladruby n. L.	S Xantipa XIV	6 (6-NHK)	4 (4-NHK)	2 (2-NHK)
Řitka	SP Sára VII	2	1	2
	SP Camareta XII	0	0	2
Dolany	So Bardana XVIII	5	1 mrt.	2
POLSKO	Ru Rocala VII	0	0	0
	Gss Ravella XLI	8	5	2
* ID mraž.	(Gss Santalina XXXVIII)	-	-	1

v závorce jsou uvedeni hřebci, kteří už nejsou v plemenitbě dále aktivní (úmrtí, kastrace, export)

Privátní chov

Celkem bylo v roce 2015 zapuštěno 75 klisen (z celkového stavu 381 chovných klisen – to je 20%), z nichž se narodilo 31 hříbat.

V roce 2016 bylo zapuštěno 71 klisen z celkového stavu 388 klisen (18%), z toho 22 klisen inseminací čerstvým spermatem.

Rekapitulace:

Celkem bylo v roce 2015 zapuštěno 184 klisen z celkového stavu 526 chovných klisen – to je 35%, z nichž se narodilo 104 hříbat. Počet aktivních plemeníků v populaci, tj. plemenných hřebců s narozeným potomstvem v roce 2016, je 31.

V roce 2016 bylo celkem zapuštěno 184 klisen z celkového stavu 535 (34%). Rok 2015 a 2016 jsou co do intenzity zapouštění vyrovnané, obdobný zůstává poměr zapuštěných klisen v majetku Národního hřebčína Kladruby nad Labem, s.p.o. (61%) a v majetku privátních chovatelů (39%).

Pozn.: počet celkem zapuštěných klisen se nemusí shodovat se součtem klisen, které připustili jednotliví plemeniči (některá klisna je v dané sezóně zapuštěna s časovým odstupem i dvěma hřebci)

5. Výkonnostní zkoušky v roce 2016

Výkonnostní zkoušky starokladrubských hřebců v Klarubech nad Labem, 18.–19.5.2016

Ke zkouškám výkonnosti bylo předvedeno 13 hřebců, 11 hřebců v majetku Národního hřebčína Kladruby nad Labem, s.p.o. (5 běloušů, 8 vraníků), 2 hřebci privátních chovatelů (bělouš v majetku Václava Dufka, vraník v majetku Davida Haitla). Hřelec S Siria I – 29 byl předveden k opravné zkoušce z mechaniky pohybu ve všech disciplínách.

Šest hřebců úspěšně absolvovalo výkonnostní zkoušky a splnilo podmínky pro zápis do plemenné knihy hřebců. K icentaci byli bezprostředně předvedeni hřebci Sacramoso Siria I – 29 = Sacramoso Siria XV, Sacramoso Caroma II – 24 = Sacramoso Caroma XVI, Sacramoso Capeta XII – 11 = Sacramoso Capeta XVII.

Komise pracovala ve složení: Ing. J. Kaplan, Z. Dyková, Ladislav Dobrovský, Ing. Z. Šancová, E. Šimáčková.

Pozn.: výsledková listina ze zkoušek starokladrubských hřebců je přílohou této zprávy



David Haitl a vítěz VZ hřebců v roce 2016 plemenný hřelec Sacramoso Caroma XVI

Výkonnostní zkoušky starokladrubských klisen ve Slatiňanech, 13.-14.9.2016

Ke zkouškám výkonnosti nastoupilo 15 klisen, z toho 12 vranek v majetku Národního hřebčína Kladruby nad Labem, s.p.o. a 3 klisny privátních chovatelů (bělka, hnědka a vranka).

Na základě výsledků zkoušek a zhodnocení rodokmenu byly do HPK zařazeny 4 klisny, do PK 8 klisen, do 1.PPK 2 klisny. 1 klisna nedokončila VZ z důvodu nesplnění disciplíny C6 – spolehlivost v tahu. Všechny klisny, které úspěšně absolvovaly výkonnostní zkoušky, splnily též podmínky pro zařazení do genetického zdroje.

Komise pracovala ve složení: Ing. K. Regner, Ing. K. Neumannová, Z. Dyková
Pozn.: výsledková listina ze zkoušek starokladrubských klisen je přílohou této zprávy

Výkonnostní zkoušky starokladrubských klisen v Kladrubech nad Labem, 20.-21.9.2016

Ke zkouškám výkonnosti nastoupilo 13 klisen. Z toho 10 bělek v majetku Národního hřebčína Kladruby nad Labem, s.p.o. , 2 bělky a 1 vranka privátních majitelů. K opravné zkoušce spolehlivosti v tahu nastoupila klisna Amada – 16 v majetku NHK.

Na základě výsledků zkoušek a zhodnocení rodokmenu byly do HPK zařazeny 4 klisny, do PK 6 klisen, 2 klisny do 1.PPK. Tyto klisny rovněž splnily podmínky pro zařazení do genetických zdrojů. Klisny Adelina – 7 a Amada - 16 neuspěly ve zkoušce spolehlivosti tahu v samotě.

Komise pracovala ve složení: Ing. K. Regner, Ing. Z. Šancová, E. Šimáčková.
Pozn.: výsledková listina ze zkoušek starokladrubských klisen je přílohou této zprávy



Třídění koní v Národním hřebčíně Kladruby nad Labem, s.p.o.

Pravidelné jarní třídění starokladrubských koní proběhlo v hřebčíně v Kladrubech nad Labem 3.5.2016, ve Slatiňanech 4.5.2016. Podzimní třídění se v Kladrubech nad Labem uskutečnilo 6.10.2016, ve Slatiňanech dne 7.10.2016. Předmětem třídění byla především obměna stáda chovných klisen, negativní selekce koní v odchovu, předvýběr mladých koní ve výcviku k absolvování zkoušek výkonnosti.

6. Veřejná informovanost a propagace plemene

- aktualizace internetových stránek www.nhkladruby.cz:
 - plemenná kniha starokladrubských koní „on-line“
 - kalendář akcí hřebčína a účasti stkl. koní na jiných akcích
 - dokumenty pro chovatele starokladrubských koní (Řád PK, chovatelský a šlechtitelský program, disciplíny zkoušek výkonnosti), přehled dotací na genetický zdroj, alternativní přípařovací plán, atd.
 - nabídka plemenných hřebců v daném roce
 - zápisy z jednání Rady PK, výsledky VZ
 - reportáže z různých akcí, fotogalerie
 - přehled služeb hřebčína

- účast starokladrubských koní na výstavách a jiných veřejných akcích:
 - Účast na Zimním jezdeckém poháru v Hradištku u Sadské, 30.1.2016
 - Zimní jezdecký pohár ve Slatiňanech, 13.2.2016
 - Účast koní na galavečeru Koně na Žofíně, 5.3.2016
 - Účast na finále Zimního jezdeckého poháru v Lysé n. L., 16.-20.3.2016
 - Přehlídka koní určených k prodeji – Kladruby n.L. + Slatiňany, 19.3.2016
 - Dámský den ve Slatiňanech, 9.4.2016
 - Mezinárodní závody spřežení Rudolfův pohár v Kladrubech n. L., 21.-24.4.2016
 - Vystoupení v rámci „International Wiesbadener Pfingst Turnier“ SRN, 13.-16.5.2016
 - Účast na mezinárodních závodech spřežení WCupQ v Topolčiankách, 2.-5.6.2016
 - Účast na mezinárodních závodech spřežení v Drebkau-Raakow SRN, 16.-19.6.2016
 - Velký jezdecký den v Kladrubech nad Labem, 26.6.2016
 - Účast na mezinárodních závodech spřežení v Lipici SLO, 30.6.-3.7.2016
 - Účast na mezinárodních závodech spřežení v Nebanicích, 28.-31.7.2016
 - Účast na MS spřežení v Bredě NED, 31.8.-4.9.2016
 - Účast na výstavě v Pardubicích „Koně v akci“, 3.-4.9.2016
 - Účast na Hengstparade v hřebčíně Neustadt-Dosse (SRN), 10.9.2016
 - Účast na Hengstparade v hřebčíně Redefin (SRN), 11.9.2016
 - MČR spřežení v Heřmanově Městci, 23.-25.9.2016
 - Účast na výstavě v Lysé nad Labem, 23.-25.9.2016
 - Účast slavnostního spřežení na Velké pardubické steeplechase, 9.10.2016
 - Hubertova jízda v Kladrubech nad Labem, 28.10.2016
 - Sváteční koncert v kostele sv. Václava a Leopolda v Kladrubech n. L., 9.12.2016



Šestispřeží starokladrubských koní z královského dvora v Dánsku – Den starokladrubského koně v Kladrubech nad Labem 28.6.2016.

- chovatelské akce:

Jarní třídění koní ve Slatiňanech, 3.5.2016

Jarní třídění koní v Kladrubech nad Labem, 4.5.2016

Zkoušky výkonnosti starokladrubských hřebců v Kladrubech n. L., 18.-19.5.2016

Den koní Slatiňany, 21.5.2016

Den starokladrubského koně v Kladrubech n. L., 28.6.2016

Zkoušky výkonnosti klisen Slatiňany, 13.-14.9.2016

Zkoušky výkonnosti klisen v Kladrubech nad Labem, 20.-21.9.2016

Podzimní třídění koní Kladruby n. L., 6.10.2016

Podzimní třídění koní Slatiňany, 7.10.2016

- publikace:

publikace Hřebčín v Kladrubech nad Labem. Krajina koní., autoři Miroslav Kroulík, Věra Kučová, Petr Hořín

nástěnný kalendář NH Kladruby n. L. na rok 2016

- články v odborném tisku:

články o NH Kladruby n. L. v časopisech Jezdectví, Koně, Jezdec

- přednášky a semináře:

Seminář a setkání chovatelů starokladrubských koní Kladruby n. L., 20.2.2016

Východočeské muzeum v Pardubicích – cyklus přednášek k výstavě Starokladrubský kůň v termínech 5.10., 12.10., 19.10., 26.10.

Seminář Aktuální problémy chovu a šlechtění koní v ČR, Brno 2.12.2016 - přednáška Národní hřebčín Kladruby n.L. jako kulturní dědictví

7. Prodej starokladrubských koní v roce 2016

Prodej starokladrubských koní v roce 2016 (v ks)

Majitel	Prodej v rámci ČR	Prodej do zahraničí	Součet ČR + EXPORT
NH Kladruby n. L.	27	12	39
Privátní chov	114	20	134
Součet NHK + PCH	141	32	173

V roce 2016 došlo k mírnému nárůstu prodeje koní, celkem bylo v tomto roce zobchodováno 173 koní. Export koní z privátního chovu se oproti roku 2015 zdvojnásobil – z 10 koní na 20. Údaj „privátní chov-prodej v rámci ČR“ může být do jisté míry zkreslený převodem koně mezi členy rodiny, mezi právními subjekty.



8. Závěr

Při vyhodnocování šlechtitelského programu je vzhledem ke specifičnosti plemene starokladrubského koně nutné zohlednit následující aspekty:

- jedná se o málopočetnou populaci
- téměř 1/3 populace je v držení jednoho chovatele - NHK

Celkové početní stavy

Celkový počet koní populace starokladrubských již v posledních letech víceméně stagnuje.

Reprodukce

Národní hřebčín Kladruby nad Labem, s.p.o. bude nadále pokračovat v záměru dát k dispozici privátním chovatelům plemenné hřebce ve svém majetku prostřednictvím umístění hřebce na stanici hřebců (zemské hřebčince), event. zhotovením zmrazených inseminačních dávek.

V roce 2016 působil v hřebčíně v Kladrubech nad Labem plemenný hřebec Sacramoso Xantipa XIV v majetku paní Evy Šimáčkové. Do chovu společnosti Maneo, s.r.o. (stanice Maršov) byl zapůjčen plemenný hřebec v majetku NHK Sacramoso Majorita IV.

Inbreeding

K udržení nízké příbuznosti napomáhá alternativní přípařovací plán (AP), který nabízí vhodné rodičovské páry se vzájemnou příbuzností $f_x \leq 6,25\%$. V Národním hřebčíně Kladruby nad Labem, s.p.o. je alternativní přípařovací plán jedním z vodítek při tvorbě přípařovacího plánu, v privátním chovu je klisna (GZ) ohřebená „v kombinaci z alternativního plánu“ zvýhodněna vyšší sazbou dotace.

Ostatní

V málopočetné populaci je omezená možnost využití objektivních statistických metod. Nicméně v případě starokladrubských koní je při sestavování přípařovacího plánu využíváno kromě objektivně zaznamenaných údajů stále i znalosti konkrétních zvířat, což je při nízkém počtu zvířat reálné a v případě velkého chovatele, jakým je NHK, v praxi proveditelné.

Dlouhodobě je účast privátních koní ve zkouškách výkonnosti uspokojivá (ačkoliv příprava koně na zkoušky výkonnosti je finančně náročná a klade i velké požadavky na úroveň cvičitele), což svědčí o dobrém chovatelském povědomí a zodpovědnosti majitelů mladých koní ve výcviku a o dobrém nastavení dotačního programu 6. Genetické zdroje. Majitel koně, který úspěšně absolvoval zkoušky výkonnosti a splňuje podmínky pro zařazení do GZ, obdrží finanční dotaci od MZe ČR na genetický zdroj (v roce 2016 ji obdrželi majitelé 1 hřebce a 5 klisen).

Kromě finanční dotace na ohřebenou klisnu v GZ (v roce 2016 to bylo 19 klisen), která je majitelům chovných klisen poskytována MZe ČR, je velice důležitá propagace plemene, vedoucí k zájmu lidí o starokladrubské koně pro chov, hobby aktivity a sport.

Situace v chovu starokladrubských koní je stabilizovaná, populaci nehrozí bezprostřední riziko, v roce 2016 nedošlo k větším zvrátům v dlouhodobých trendech.

V Kladrubech nad Labem dne 9.1.2016

Ing. Zuzana Šancová, Vladimír Teplý

Výkonnostní zkoušky starokladrubských hřebců - Kladruby n.L. - 18.- 19. 5.2016

P.č.	Jméno	Dat. nar.	Barva	Otec	Matka	KVP	KVH	OH	Ohol	Hmot
1.	Generalissimus Amalthea XLI - 22	24. 4.2012	sm.běl.	Generalissimus Ravella XLI	75/596 Amalthea (F XXI)	183	171	195	22.0	600
2.	Generalissimus Ruana XLII - 21	12. 4.2012	sv.š.běl.	Generalissimus Altessa XLII	75/600 Ruana (F XXI)	179	170	193	22.5	600
3.	Generalissimus Caracola XLIX - 3	29. 4.2012	šed.běl.	Generalissimus Energia XLIX	75/191 Caracola (G XLIX)	178	167	195	23.0	610
4.	Favory Risa XXI - 53	4. 4.2012	sv.š.běl.	Favory Rava XXI	75/314 Risa (Gss XLI)	176	167	190	22.0	570
5.	Generale Galia I - 31	6. 6.2012	šed.běl.	Generale Elodia I	75/21 Galia - 30	-	-	-	-	-
6.	Sacramoso Caroma II - 24	11. 5.2011	vraník	Sacramoso Euridika II	Caroma	177	167	200	22.0	600
7.	Sacramoso Siria I - 29	19. 2.2007	vraník	Sacramoso Basia I	415 Siria (So VIII)	-	-	-	-	-
8.	Sacramoso Romy VI - 35	3. 4.2012	vraník	Sacramoso Seico VI	432 Romy (So XII)	178	168	201	22.5	-
9.	Sacramoso Sorga X - 16	7. 4.2012	vraník	Sacramoso Mantova X	405 Sorga (R III)	177	165	193	22.0	-
10.	Sacramoso Capeta XII - 11	8. 5.2012	vraník	Sacramoso Selandia XII	75/702 Capeta (So XVII)	179	166	199	22.5	620
11.	Solo Marinera XXII - 37	17. 2.2012	vraník	Solo Elea XXII	75/159 Marinera (Gss XL)	181	171	202	22.5	650
12.	Solo Amantea XXIX - 4	20. 3.2012	vraník	Solo Siria XXIX	402 Amantea (So VI)	178	167	194	22.0	600
13.	Romke Evoluta X - 8	4. 3.2010	vraník	Romke Eleja X	75/428 Evoluta (S XLIX)	-	-	-	-	-

P.č.	Jméno	Tah	Ovl.	Mar.	Mech.	Přij.	Výcv.	VÝK	EXT	TYP	CELKEM	Poř.
6.	Sacramoso Caroma II - 24	10.00	9.25	10.00	7.57	8.25	9.38	8.98	7.87	8.70	8.60	1.
10.	Sacramoso Capeta XII - 11	9.37	8.90	10.00	7.20	7.20	9.75	8.55	7.74	8.20	8.21	2.
2.	Generalissimus Ruana XLII - 21	7.63	7.80	10.00	7.73	8.60	9.88	8.28	7.51	8.10	8.02	3.
4.	Favory Risa XXI - 53	8.93	8.40	9.00	7.97	8.15	9.63	8.56	7.41	7.40	7.84	4.
8.	Sacramoso Romy VI - 35	8.77	7.40	10.00	7.03	7.40	8.69	8.10	7.31	7.60	7.72	5.
3.	Generalissimus Caracola XLIX-3	9.57	8.20	10.00	8.40	8.90	9.06	9.01	7.16	6.50	7.61	6.
11.	Solo Marinera XXII - 37	8.50	8.15	10.00	6.17	7.80	9.69	8.02	7.01	7.40	7.53	7.
13.	Romke Evoluta X - 8	9.57	9.05	10.00	7.13	7.50	9.50	8.63	7.08	6.70	7.52	8.
12.	Solo Amantea XXIX - 4	9.67	7.75	9.50	7.03	8.35	9.63	8.51	6.91	6.80	7.47	9.
5.	Generale Galia I - 31	8.10	8.10	10.00	7.40	7.40	9.75	8.18	6.96	6.90	7.40	10.
9.	Sacramoso Sorga X - 16	8.37	8.20	8.00	6.93	7.35	9.31	7.84	7.18	7.10	7.40	11.

Opravná zkouška mechaniky pohybu

7.	Sacramoso Siria I - 29	9.97	8.95	10.00	7.27	8.05	9.00	8.80	7.21	7.50	7.91	
----	------------------------	------	------	-------	------	------	------	------	------	------	-------------	--

VZ ze zdravotních důvodů nedokončil:

1.	Generalissimus Amalthea XLI-22	-	-	-	6.93	7.65	9.50	7.50	7.29	8.00		
----	--------------------------------	---	---	---	------	------	------	------	------	------	--	--

Komise:

Ing.Z.Šancová, Z.Dyková, Ing.J.Kaplan, E.Šimáčková, L.Dobrovský

Výkonnostní zkoušky starokladrubských klisen - Slatiňany - 13.- 14. 9.2016

P.č.	Jméno	Dat. nar.	Barva	Otec	Matka	KVP	KVH	OH	Ohol	Hmot
1.	Salsa - 12	24. 4.2011	vraník	Sacramoso Mantova X	446 Sambra - 32	176	166	197	21.5	585
2.	Marcosa - 14	19. 3.2012	vraník	Sacramoso Mantova X	75/70 Margina (So XVII)	178	167	201	21.5	615
3.	Seringa - 15	25. 3.2012	vraník	Sacramoso Mantova X	75/76 Sargenta (So X)	180	169	195	22.0	575
4.	Xavana - 9	12. 4.2012	vraník	Sacramoso Selandia XII	75/678 Xatina (So XVII)	174	162	202	21.0	625
5.	Idea - 10	13. 3.2012	vraník	Solo Xahira XXVI	75/80 Iglesia (S XLVI)	175	163	200	21.0	630
6.	Estonia - 3	15. 3.2012	vraník	Solo Siria XXIX	457 Elvona (S I)	177	166	207	21.0	645
7.	Ratona - 5	6. 4.2012	vraník	Solo Siria XXIX	439 Rosaca (SP III)	176	164	202	20.5	580
8.	India - 6	12. 4.2012	vraník	Solo Siria XXIX	443 Isca (SP III)	182	170	200	23.0	585
9.	Everta - 8	3. 5.2012	vraník	Solo Siria XXIX	75/428 Evoluta (S XLIX)	179	168	207	21.5	645
10.	Xermona - 24	1. 4.2012	vraník	Siglavi P.Basilika VIII	454 Xedona (So XVII)	179	167	195	21.0	565
11.	Siena - 19	5. 4.2012	vraník	Romke Eleja X	415 Siria (So VIII)	183	173	182	22.0	645
12.	Berta - 31	21. 3.2012	vraník	Generalissimus Paluba XL	436 Baturra (S XLVII)	178	167	200	21.0	650
13.	Gavora - 49	24. 4.2011	bělka	Sacramoso Energica L	Garona - 21	173	163	191	21.0	500
14.	Xageta - 29	5. 5.2012	hnědák	Sacramoso Euridika II	75/52 Xagena - 37	176	166	199	22.0	560
15.	Egemonia - 32	13. 4.2012	vraník	Romke Rosinanta VIII	75/39 Eugenia - 32	190	180	210	23.5	670

P.č.	Jméno	Tah	Ovl.	Mar.	Mech.	Přij.	Výcv.	VÝK	EXT	TYP	CELKEM	Pořadí
11.	Siena - 19	8.61	8.58	10.00	7.61	7.92	9.81	8.51	7.67	8.17	8.17	1.
3.	Seringa - 15	9.06	8.33	10.00	7.83	8.75	10.00	8.78	7.27	8.00	8.11	2.
9.	Everta - 8	8.17	7.00	9.50	6.89	6.83	9.63	7.77	7.29	8.50	7.92	3.
1.	Salsa - 12	7.94	7.58	9.50	7.11	6.67	9.19	7.79	7.42	8.33	7.90	4.
15.	Egemonia - 32	9.39	8.67	10.00	6.83	6.42	9.19	8.28	7.27	7.50	7.74	5.
5.	Idea - 10	7.72	6.25	9.00	6.39	7.00	9.94	7.39	7.27	8.00	7.59	6.
12.	Berta - 31	8.89	8.33	10.00	7.17	8.00	9.06	8.40	7.19	7.00	7.57	7.
7.	Ratona - 5	8.61	8.33	10.00	7.17	7.75	9.50	8.32	7.00	7.17	7.56	8.
4.	Xavana - 9	8.06	7.50	10.00	6.61	7.17	9.44	7.83	6.92	7.00	7.29	9.
10.	Xermona - 24	7.89	6.25	8.00	8.17	8.33	8.81	7.88	6.71	7.00	7.26	10.
8.	India - 6	8.06	7.42	10.00	7.39	7.75	9.38	8.10	6.88	6.67	7.26	11.
6.	Estonia - 3	8.17	6.25	9.00	6.67	7.33	10.00	7.63	7.13	6.50	7.08	12.
14.	Xageta - 29	7.00	6.67	10.00	7.67	6.92	8.75	7.64	6.40	6.00	6.71	13.
13.	Gavora - 49	7.33	6.92	10.00	7.56	5.67	8.38	7.54	6.04	6.17	6.65	14.

VZ nedokončila z důvodu nesplnění disciplíny C6 - spolehlivost v tahu:

2.	Marcosa - 14	-	8.00	10.00	7.11	7.33	9.75	-	7.13	7.67	-	
----	--------------	---	------	-------	------	------	------	---	------	------	---	--

Komise :

Ing.Karel Regner, Z.Dyková, Ing.K.Neumannová

Výkonnostní zkoušky starokladrubských klisen - Kladruby nad Labem - 20. - 21. 9.2016

P.č.	Jméno	Dat. nar.	Barva	Otec	Matka	KVP	KVH	OH	Ohol	Hmot
1.	Roxáda - 28	8. 7.2011	šed.běl.	Generale Elodia I	Rasanta	173	162	198	20.5	580
2.	Abeva - 9	25. 4.2012	tm.šed.Běl	Generale Pastorella VII	75/758 Amorosa (F XXI)	173	161	205	21.0	600
3.	Adelina - 7	6. 4.2012	šed.běl.	Generale Pastorella VII	75/100 Amapola (F XXI)	180	170	201	21.0	600
4.	Aspera - 6	1. 4.2012	sm.tm.Běl.	Generale Pastorella VII	75/206 Altona (Gss XXXIX)	187	177	201	22.0	630
5.	Consela - 4	18. 3.2012	sv.š.běl.	Generale Pastorella VII	236 Consula (Ru I)	179	168	205	21.5	630
6.	Eminenza - 5	31. 3.2012	šed.běl.	Generale Pastorella VII	75/188 Emilia (Gss XXXIX)	177	167	197	21.0	650
7.	Pesada - 3	17. 2.2012	sm.sv.Běl.	Generalissimus Ecraseé XLVIII	257 Pastorella (S XL)	176	166	213	21.5	680
8.	Eloise - 28	11. 4.2012	sm.tm.Běl.	Sacramoso Espada XI	75/743 Escoria (S L)	175	165	204	21.0	620
9.	Sandera - 29	23. 4.2012	sm.tm.Běl.	Sacramoso Espada XI	273 Sanda (S XLIX)	180	170	203	21.0	620
10.	Riciona - 8	28. 6.2011	vraník	Sacramoso Rosemary XIII	75/546 Ritana - 3	172	161	194	20.0	580
11.	Eviena - 14	26. 6.2011	sm.tm.Běl.	Favory Falstra XXV	Eleganta - 16	178	166	200	21.0	620
12.	Adoncia - 35	7. 4.2012	tm.šed.Běl	Rudolfo Candia II	276 Amistad (Gss XXXI)	185	174	207	22.5	640
13.	Agara - 21	16. 4.2012	šed.běl.	Rudolfo Curiosa V	280 Ara (Gss XXXI)	179	168	202	21.5	640
14.	Amada - 16	22. 3.2011	tm.šed.Běl	Rudolfo Curiosa V	75/308 Amazona (S III)	180	169	203	21.5	690

P.č.	Jméno	Tah	Ovl.	Mar.	Mech.	Přij.	Výcv.	VÝK	EXT	TYP	CELKEM	Pořadí
6.	Eminenza - 5	8.11	8.67	10.00	7.72	7.92	9.88	8.43	7.85	8.33	8.25	1.
13.	Agara - 21	9.83	8.50	9.00	7.11	7.42	8.44	8.40	7.40	8.17	8.06	2.
7.	Pesada - 3	8.83	8.92	10.00	7.28	7.42	9.31	8.43	7.56	7.67	7.93	3.
5.	Consela - 4	7.78	8.33	10.00	8.11	8.33	8.88	8.38	7.23	7.50	7.76	4.
1.	Roxáda - 28	9.61	8.08	10.00	6.94	5.92	9.88	8.27	7.00	7.00	7.48	5.
2.	Abeva - 9	9.06	8.00	10.00	7.11	6.83	8.69	8.20	6.71	7.17	7.44	6.
10.	Riciona - 8	7.72	7.50	10.00	6.11	6.42	9.44	7.51	7.10	7.33	7.34	7.
8.	Eloise - 28	8.50	8.00	10.00	6.94	6.83	9.25	8.05	6.94	6.83	7.31	8.
9.	Sandera - 29	6.83	8.50	10.00	7.33	8.08	9.56	7.96	6.75	6.83	7.23	9.
11.	Eviena - 14	8.50	8.83	9.50	6.61	6.58	9.31	7.97	6.60	6.67	7.14	10.
12.	Adoncia - 35	8.72	7.33	10.00	6.89	6.33	8.63	7.89	6.54	6.67	7.10	11.
4.	Aspera - 6	8.44	6.67	8.00	6.83	6.33	9.50	7.51	6.19	6.00	6.61	12.

VZ nedokončily z důvodu nesplnění disciplíny C6 - spolehlivost v tahu:

3.	Adelina - 7	3.33	6.67	10.00	6.72	7.00	8.56	6.41	6.27	6.17	6.28
14.	Amada - 16										

Komise :

Ing.Karel Regner, Ing.Z.Šancová, E.Šimáčková