

VYHODNOCENÍ ŠLECHTITELSKÉHO PROGRAMU PLEMENE ČESKÝ TEPLOKREVNÍK ZA ROK 2018



10. ČERVNA 2019

SVAZ CHOVATELŮ ČESKÉHO TEPLOKREVNÍKA
ASOCIACE SVAZŮ CHOVATELŮ KONÍ ČR



VYHODNOCENÍ ŠP PLEMENE ČT V ČR ZA ROK 2018

1. Chovný cíl

Cílem šlechtění českého teplokrevníka je ušlechtilý, korektní a lehce jezditelný kůň, který na základě svého temperamentu, charakteru, prostorné a elastické mechaniky pohybu a pevného zdraví je vhodný pro všechny druhy výkonnostního jezdeckého sportu v rámci disciplín FEI a pro volnočasové aktivity.

Dospělý kůň je středního tělesného rámce s dobrými liniemi, pevného fundamentu a bez zjevných a geneticky podmíněných vad a chorob. Zároveň ve šlechtění SCHČT podporuje udržení pevné konstituce a zdraví koní a v neposlední řadě udržujeme významnou vlastnost koní ČT, a tou je dobrý charakter. Stejně tak je kladen důraz na korektní exteriér a fundament a vynikající mechaniku pohybu. Význam produkce koní s výbornou mechanikou pohybu bude nadále stoupat v souvislosti s trendem chovu zahrnujícího i drezurní výkonnost.

<i>Tělesné míry</i>	<i>Klisny</i>	<i>Hřebci</i>
<i>obvod holeně (cm)</i>	<i>19,5 – 22</i>	<i>21 – 22,5</i>
<i>KVH (cm)</i>	<i>161 – 167</i>	<i>162 - 170</i>



2. Chovná populace

K chovné populaci náleží všichni jedinci (hřebci i klisny) zapsaní v plemenné knize českého teplokrevníka. Dále jedinci vyjmenovaných plemen a zemských variant ze zahraničí, kteří byli na základě bodu 5 ŠP do plemenných knih ČT zapsáni. Český teplokrevník je nejpočetnějším plemenem v ČR. Jeho celkový početní stav se pohybuje v průměru kolem 20 tisíc příslušníků plemene. Jedná se tedy o početně dostatečnou základnu pro uplatňování nejmodernějších metod šlechtění. Mírná stagnace a pokles stavů koní plemene ČT, ale zároveň prudší pokles zapouštění klisen a produkce hříbat je v souladu se současnou celkovou situací chovu koní v ČR. Ta je dána ekonomickou situací chovu v období současné hospodářské recese i nárůstem počtu koní bez plemenné příslušnosti.

Vývoj počtu koní českého teplokrevníka v letech 2009 - 2018

Rok	Hřebci	Klisny	Ostatní	Celkem
2009	218	9 821	10 435	20 474
2010	211	10 067	10 884	21 162
2011	193	9 859	10 698	20 750
2012	187	9 959	10 094	20 240
2013	178	10 134	9 786	20 098
2014	178	9 885	9 685	19 748
2015	171	9 405	8 479	18 055
2016	178	9 238	7 972	17 386
2017	176	9 212	8 032	17 426
2018	182	9 092	9 665	18 918

Pokud se týče počtu hřebců, jejich počty se v průběhu sledovaného období výrazně neliší, dokonce je mírný pokles počtu žádoucí (samozřejmě ale za podmínky, že nedojde k poklesu kvality), protože průměrný počet klisen na jednoho plemníka v roce 2018 byl 49 klisen. Dalším faktorem hovořícím v neprospěch těchto čísel je fakt, že klisny jsou zapouštěny hřebci v rámci PK ČT, ale po narození hříběte je toto zapisováno do zahraničních plemenných knih. Proti této skutečnosti se v demokratickém světě těžko bojuje, a tak jedinou možností je poskytovat chovatelům výborný servis, dostatečnou informovanost a související služby.

Počty plemenných zvířat zařazených do jednotlivých oddílů PK

Oddíl PK	Počet
HPK	3987
PK	4280
PPK	893
PKH	182



2.1. Plemenní hřebci

Jak je patrné z předchozího shrnutí, počty plemenných hřebců se drží v průběhu posledního desetiletí na stejné úrovni. V roce 2018 to byl tedy celkový počet 182 plemenných hřebců zařazených do PKH ČT. V roce 2018 bylo v plemenitbě aktivně využíváno 124 plemenných hřebců a dle statistik získaných z ÚEK tito hřebci zapustili 1270 klisen v roce 2018. Velké oblibě se v roce 2018 těšil hřebec Chico's Boy, který zapustil největší počet klisen a to 124, dále byli hojně využíváni hřebci Aristo Z (81), Guidam Sohn (76), Go-On T.S. (65), Casual (58), Quaid (58) a Capibara (51). Těchto sedm hřebců se dostalo nad hranici 50 připuštěných klisen. Mezi 20 – 49 připuštěnými klisnami se pohybovalo celkem 11 hřebců a 10 – 19 připuštěných klisen mělo celkem 16 plemenných hřebců. Z níže uvedené tabulky je tedy patrné, že pro šlechtění a kontrolu dědičnosti je důležité mít co nejpočetnější potomstvo po jednotlivých hřebcích. Celkem 90 hřebců připustilo v připouštěcí sezoně méně než deset klisen a těchto devadesát hřebců zapustilo celkový počet 237 klisen, což je přibližně 19 % z celkového počtu zapuštěných klisen. Velmi potěšující je naopak informace, že sedm nejintenzivněji využívaných plemenných hřebců připustilo 40 % z celkového počtu připouštěných klisen. Tento trend je velice příznivý pro další genetické hodnocení, protože četnost potomstva po jednotlivých hřebcích se tím pádem zvyšuje.

Statistika připouštění hřebců

Připuštěných klisen	Počet hřebců	Celkem připuštěno klisen	% z celkového připouštění
Více než 50	7	513	40 %
20 - 49	11	312	24 %
10 - 19	16	208	17 %
2 - 9	57	204	16 %
1	33	33	3 %
Celkem	124	1270	100 %

Pro rok 2018 bylo nově zařazeno do PKH 12 starších hřebců a po úspěšném absolvování 70denního testu bylo zařazeno všech pět úspěšně dokončivších. Níže naleznete hodnocení pěti mladých plemeníků z předvýběru hřebců do plemenitby v roce 2018, kteří úspěšně absolvovali 70denní test.

70denní test hřebců 2018

Ve středu 19.9.2018 byla na píseckém nádvoří předvedena kolekce pěti hřebců, kteří byli naskladněni dne 12.7.2018 a kontrolní den absolvovali hřebci v termínu 14.8.2018. Plemenná příslušnost hřebců byla celkem rozmanitá, tři zástupce v testu měl český teplokrevník, po jednom hřebci měla plemenná kniha Zangersheide a jeden hřelec příslušel k plemeni holštýnský teplokrevník. Pojdme se tedy podívat na jednotlivé hřebce, dle původu a jejich historie. Prvním předváděným byl AMANT, český teplokrevník narozený dne 12.4.2015 u chovatele Luboše Kozáka z Hluboké nad Vltavou. Otec Quintero's Cassiny sám disponuje velmi kvalitním původem, v němž se objevují slavná jména hřebců, jako Quintero, Quidam de Revel, Cassini I a sám se ve svých osmi letech velice dobře prezentuje na českých kolbištích do úrovně ST**. Matka 17/25 Sisi je po hřebci Curier Carilex z matky Savana po Fetyš. Sisi absolvovala zkoušky výkonnosti s výsledkem 7,7 bodů, poté byla zařazena do chovu a hřelec Amant byl jejím prvním potomkem. Amant absolvoval předvýběr do PK slovenského teplokrevníka v Mněticích ve dnech 17.-18.11.2017. Dalším hřebcem je ANDĚL Z BRANSKÉHO DOUBÍ, potomek píseckého hřebce Warness ZH z matky Obora's Almera po Apoleon Timpex. Tento hřelec se narodil chovateli Jakubovi Štěrbovi z Třeboně dne 11.4.2015 a absolvoval předvýběr do PK v Herouticích ve dnech 10.-11.11.2017. Otec Warness ZH, v letošní sezoně jako osmiletý, dosáhl výkonnosti T** a pyšní se tituly jako je vítěz KMK 5ti a 6ti letých hřebců. Matka Obora's Almera nemá vlastní výkonnost, ale v jejím původu se objevují samá zvučná jména a prabába Bavaria dosáhla výkonnosti stupně TT v parkurovém skákání. Další hřelec CANNON REUVEKAMP'S Z je po světoznámém hřebci Cornet Obolensky, který se stále drží v TOP 5 světových hřebců dle WBFSH. Matka Windroos sama nesportovala, ale je po dalším známém hřebci Guidam, který je úspěšný ve sportu i v chovu. Majitelem i chovatelem hřebce Cannon je holandská firma Reuekamp B.J.M. Sám hřelec absolvoval předvýběr hřebců do plemenitby v Herouticích v roce 2017. Jako čtvrtý se na píseckém nádvoří prezentoval holštýnský hřelec CASUAL, který se pyšní titulem vítěz předvýběru hřebců do plemenitby PK ČT z roku 2017 a již v roce 2019 můžeme očekávat jeho první potomstvo, protože na předvýběru obdržel jako jediný prémii a v roce 2018 působil na inseminační stanici v Písku. Otcem tohoto mladého plemeníka je holštýnská legenda, hřelec Casall, kterého není potřeba chovatelům představovat a který se v posledních letech drží v nejužší špičce světových plemeníků. V původu matky Unesca se objevují zvučná jména, jako Newton, Corrado I, Renomee Z. Majitelem tohoto hřebce je Jiří Hochman z Velvar a chovatelem Joerg Harder, Německo. Posledním předváděným hřebcem byl PRZEDSWIT

RICHTER, hřebec narozený u chovatele Marka Richtera z Janovic po malopolském Przedswit Jung, který dosáhl výkonnosti stupně T nejen sám, ale i prostřednictvím svého potomstva. Matka Cena absolvovala jako tříletá zkoušky výkonnosti, na jejichž základě byla zařazena do AP ČT.

Při předvedení na tvrdém povrchu komise hodnotila jak exteriér předváděných hřebců, tak mechaniku pohybu v kroku a klusu. Dle celkových výsledků hodnocení zevnějšku, byl nejlépe hodnocen hřebec Casual s výslednou známkou 7,78, v těsném závěsu za ním skončil hřebec Cannon Reuekamp's Z se známkou 7,75 a třetím nejlépe hodnoceným hřebcem byl Anděl z Branského Doubí (7,68). Nejvyšší průměrné známky byly udíleny za hodnocení typu u hřebců Anděl z Branského Doubí (8,5) a Cannon Reuekamp's Z (8,1). Naopak nejnižší známky komise udělila hřebcům za hodnocení končetin, což je běžné, protože známka zahrnuje velkou škálu faktorů a je nejčastěji nejnižší známkou při hodnocení exteriéru koně.

Další program se odehrával v písečné hale, kde měli hřebci možnost předvést mechaniku pohybu ve volnosti a skokové kvality při skoku ve volnosti. Nejlepšího výsledku dosáhl hřebec Cannon Reuekamp's Z (8,4), který ve volnosti předváděl velmi vyrovnané výkony. Na skoku se prezentoval velmi dobrým stylem, technikou předních i zadních končetin a výbornou silou odrazu. Druhým

nejlépe skákajícím koněm byl hřebec Amant (7,8), který vynikal velmi dobrým přiblížením ke skoku a dobrou silou odrazu.

Poslední část zkoušky absolvovali hřebci na nově vybudovaném pískovém kolbišti, kde mohli hřebci naplno předvést své kvality. Naposledy zde komisaři posuzovali mechaniku pohybu, tentokrát pod sedlem a skokovou zkoušku pod sedlem, která se skládá z absolvování parkuru a skokové řady. Co se týká mechaniky pohybu, tak nadprůměrným cvalem se mohou pyšnit hřebci Cannon Reuekamp's Z a Anděl z Branského Doubí (oba 8,6), první jmenovaný má velmi dobrou mechaniku i v klusu (8,1). Nejlepším krokem disponuje hřebec Anděl z Branského Doubí (8,3).

Skokovou zkoušku pod sedlem nejlépe absolvoval hřebec Casual, který se velmi rutinovaně prezentoval na parkuru i ve skokové řadě, velmi dobře absolvovali skokovou zkoušku pod sedlem také hřebci Anděl z Branského Doubí (8,3) a Cannon Reuekamp's Z (8,2). Velmi sympatický výkon předvedl také hřebec Amant (8,0). Nejlepšího

souhrnného výsledku při hodnocení celkové výkonnosti (mechanika pohybu, skok ve volnosti, skok pod sedlem, výcvik a jezditelnost) dosáhl hřebec Cannon Reuvekamp's Z (8,48), na druhém místě se umístil Anděl z Branského Doubí (8,24), třetí Casual (7,99), dále Amant (7,96) a Przedswit Richter (7,57).

Poslední částí zkoušky byl test jezditelnosti, kterého se velmi dobře zhostili Mgr. Michala Hanuščínová a Václav Horký. Nejlepší dojem na tyto jezdce zanechal hřebec Cannon Reuvekamp's Z, který obdržel nejvyšší známku tohoto dne a to 9,25. Dalším v pořadí se umístil hřebec Casual (9,0).

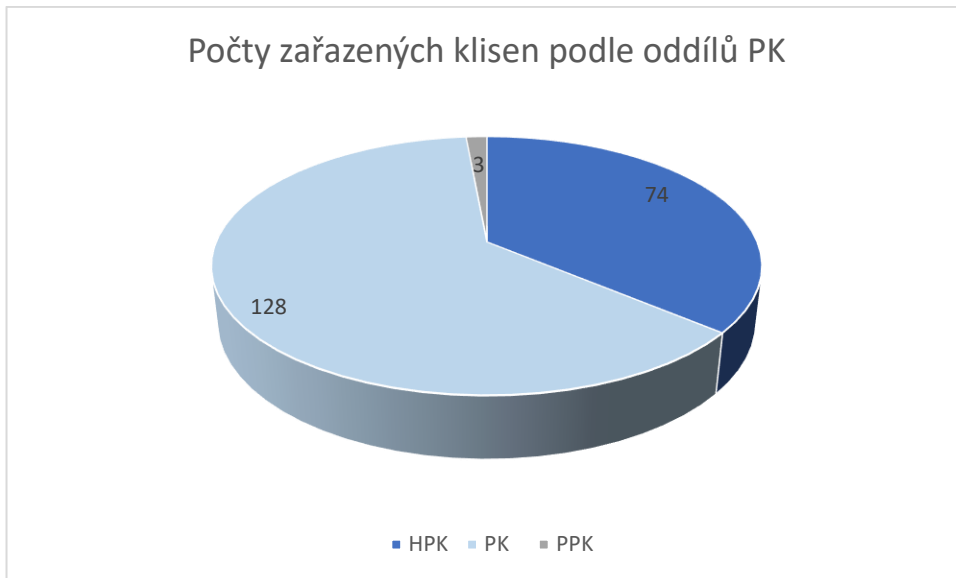
Při vyhlášení výsledků se z těsného vítězství při Zkouškách výkonnosti hřebců po 70-denním testu mohl radovat hřebec Anděl z Branského Doubí s celkovým výsledkem 8,16. Rezervním vítězem se stal hřebec Cannon Reuvekamp's Z (8,12), na třetím místě se umístil vítěz korungu Casual (7,84). Na dalších místech se umístili hřebci Amant (7,72) a Przedswit Richter (7,49).

V neposlední řadě je potřeba poděkovat zaměstnancům Zemského hřebčince v Písku za perfektní přípravu zkoušek a výborné předvedení hřebců, kteří tímto přístupem každoročně posunují laťku výše a prezentace těchto mladých hřebců je již na velmi dobré úrovni.

2.2. Plemenné klisny

Jednou z metod selekce šlechtitelského programu českého teplokrevníka je právě zápis klisen do PK. Posouzením sledovaných znaků u klisen dochází k vyloučení nedostatků ve stavbě těla, mechanice pohybu, dědičně podmíněných genetických vad a chorob, které neodpovídají požadavkům plemene. Hodnocení klisen při zápisu výrazně přispívá ke zlepšení kvality a zdraví chovaných koní. Hodnocení se provádí na určených svodech, chovatelských výstavách, při zkouškách výkonnosti, případně na základě individuální žádosti u chovatele. Při zápisu se provádí popis stavby těla a lineární popis, posuzuje se mechanika pohybu (krok, klus na ruce a tvrdém podkladu).

V roce 2018 bylo do plemenné knihy zapsáno celkem 205 klisen, z toho celkem 74 jich po absolvování zkoušek výkonnosti splnilo podmínku zápisu do hlavního oddílu PK.



3. Zkoušky výkonnosti a selekční systém

Selekce se provádí na základě informací a výsledků hodnocení.

Hřebečci a hřebci jsou selektováni:

- při registraci hříbat
- při přehlídkách hříbat pod matkou
- při výběru do testační odchovny
- při bonitacích v testačních odchovnách
- při základních zkouškách výkonnosti
- při 70-ti denním testu
- při hodnocení KMK a vlastní sportovní výkonnosti
- při předvýběrech a výběrech hřebců do plemenitby
- na základě informací o potomstvu
- na základě zdravotního stavu hřebce a jeho potomstva

Klisny jsou selektovány:

- při registraci hříbat
- při přehlídkách hříbat pod matkou
- při zápisu do PK
- při výkonnostních zkouškách
- při přehlídkách tříletých klisen
- při hodnocení KMK a vlastní sportovní výkonnosti
- při přeřazování do vyšších oddílů PK
- na základě informací o potomstvu

3.1. Registrace hříbat

Označení potomstva hřebců a klisen zapsaných do PK ČT se při registraci provádí pod matkou před odstavem, a to aplikací elektronického identifikátoru na levou stranu šíje a výžehem do levého stehna, odpovídající Řádu výžehů ČT.

V roce 2019 bylo do PK ČT registrováno 209 klisniček a 216 hřebečků.

3.2. Testační odchovny

V roce 2018 fungovaly pro plemennou knihu českého teplokrevníka pouze tři odchovny – TO Nový dvůr v rámci Zemského hřebčince Písek, TO Buňov v rámci Zemského hřebčince Tlumačov a TO Měník v rámci ŠCHK Kubišta s.r.o. Ve všech třech odchovnách proběhla jarní i podzimní třídění a ve všech třech odchovnách absolvoval 3letý ročník ZZV hřebců dle zkušebního řádu pro PK ČT.

Testaci a hodnocení organizuje oprávněná organizace provozující testační odchovnu. Vlastní hodnocení provádí hodnotitelé určené chovatelskou komisí. Komisi určuje na návrh chovatelské sekce předsednictvo SCHČT. Vybráni mohou být jen hřebečci ČT s oboustranně prokazatelným původem do 4. generace předků splňující růstový standard, bez zásadních exteriérových vad. Hřebečci se naskladňují do 31. října ve stáří 5-9 měsíců. Do testační odchovny musí být vybráno minimálně 10 hřebečků plemene ČT jednoho ročníku, aby mohl být test zahájen. V testačních odchovnách bylo v roce 2018 naskladněno: 48 hřebců v TO Měník, 41 hřebců v TO ZH Písek, 54 v TO ZH Tlumačov.

3.3. Zkoušky výkonnosti

V roce 2018 mohli majitelé tříletých teplokrevných klisen vybírat ze 13 termínů zkoušek výkonnosti. Ze všech 92 klisen, které byly ke zkouškám připravovány neuspěly pod sedlem pouze dvě. Jak je z výsledků roku 2018 patrné, mnohdy se chovatelé zkoušek výkonnosti klisen obávají zbytečně. Vysoký počet úspěšných adeptek a jejich bodové hodnocení vypovídá o stoupající úrovni kvality a přípravy klisen, průměrná známka byla na výši 7,75 bodů. Zkouškami výkonnosti bylo v roce 2018 testováno cca 33% narozených klisen. Obrovský zájem o účast byl tradičně na Ptýrově, kde komise posuzovala 19 klisen a třetí co se počtu týká, byl Tlumačov s 16 účastnicemi. Dobře obsazené ZV měli v Písku a Frenštátu pod Radhoštěm. Méně početné byly tradičně chovatelsky slabší oblasti západních a severních Čech.

Ze 14 klisen, které skončily po ZV v PK jich pouze polovina měla výsledek nižší, než je 7,1 bodu. Zbytek doplatil na nedostatky hlavně v zápisech předků.

3.4. 70-denní test hřebců

Plemenná příslušnost hřebců byla v 70 denním testu v roce 2019 následující 3 hřebci plemene český teplokrevník a po jednom zástupci HOLST a ZANG. Tento trend je velice potěšující a doufáme, že se dokáže udržet. Vedoucí výcviku hodnotil tento ročník jako velmi vyrovnaný a podařený. Hřebci absolvovali výcvik bez problémů a všichni úspěšně zakončili test zkouškou výkonnosti. Hodnocení hřebců při 70-ti denním testu a při udělování výběru do plemenitby je prozatím pro kontrolu dědičnosti problematické z důvodu malého rozsahu dat.

3.5. Kritéria mladých koní

Kritérium mladých koní (KMK) bylo od prvopočátku zavedeno jako testování užitkových vlastností mladých koní (= kontrola vlastní výkonnosti) a bylo určeno pro hřebce a klisny ČT a ostatních teplokrevných knih pro které je v ČR vedena PK. KMK mají více než dvacetiletou tradici a tudíž poměrný dostatek dat pro kontrolu dědičnosti. Po dlouhé diskusi se zástupci CS prosadili představitelé Svazu chovatelů CS zařazení valachů do KMK. V průběhu sportovní sezony se testují užitkové vlastnosti vybraných mladých plemenných koní ve vyšším stupni kontroly užitkovosti, s využitím výsledků pro kontrolu dědičnosti.

Tento ročník KMK proběhl pod patronátem Svazu chovatelů koní Kinských a všechny 4 kvalifikace i finále uspořádala TJ Equus Kinsky v krásném areálu v Hradištku u Sadské. Novinkou byla i změna ve financování – majitelé dostávají příspěvky na cestovné, mzdu jezdce a ošetřovatele každého zúčastněného koně a tento nový systém se setkal s kladným přijetím většiny stájí zabývajících se přípravou mladých koní. Přestože majitelé a jezdci koní nedostali za rok 2017 žádné z přislíbených dotací pro KMK a celý seriál 2018 se podařilo dohodnout a uspořádat skoro pět minut po dvanácté, byla účast v kvalifikacích slušná a ve finále se představili velmi kvalitní koně včetně zástupců českého teplokrevníka.

KMK skoky

Mezi čtyřletými klisnami zvítězila ve finále na Hradištku klisna českého teplokrevníka s ryze holštýnskými geny – Optima po Cannavaro z Oklahomy-T po Linaro, předváděná Zdeňkem Žilou, odchovaná a ve vlastnictví Zemského hřebčince Tlumačov. Ve

dvoukolovém finále se nedopustila žádné chyby a zvítězila s celkovým součtem 51,633. Klisny plemene ČT obsadily mezi čtyřletými i třetí a čtvrtou příčku – jmenovitě Galie 3 po Galandro ZH z Akrobatin po Acobat II z chovu a majetku Pavly Mašankové z Orlíku nad Vltavou, kterou předváděl Filip Žlábek a dále Zaclin po Clin d'Or ze Zaidy po Mermus R z chovu a majetku Mgr Sivákové z Rudné u Prahy, kterou předváděla Kateřina Veselovská. Galie 3 chybovala pouze ve druhém kole, Zaclin měla jednu chybu v obou kolech. Z 11 klisen startujících ve finále náleželo k PK ČT celkem 6.

Čtyřletých hřebců a valachů se ve finále představilo celkem 14, z toho 10 plemene ČT. Nejlepší reprezentant plemene ČT, hřebec Cannor po Cannavaro z Ornelie po Catango Z, z chovu a majetku ZH Tlumačov, předváděný Z. Žílou, se musel spokojit s těsným druhým místem, přestože druhé kolo absolvoval nejlépe ze všech. Ve vítězství mu zabránil náskok píseckého holštýna Capibary z prvního kola. Na třetím, čtvrtém i pátém místě se umístili zástupci plemene ČT. Třetí skončil Solomon (po Heartbreak ZH ze Sofa po Faust Z) předváděný ing. Štěrbou, v majetku Aleny Stránské a z chovu ZH Písek; čtvrtý Guiro 1 (po Guidam Sohn z Ramary po Kojack) v majetku ZH Písek, odchovaný ing. Žlábkem z Vimperka a předváděný Tomášem Navrátilem; a konečně pátý Voldemort (po Cannavaro z Jasnosti po Catango Z), předváděný Ing. Ferenc-Perníčkovou, odchovaný a v majetku mgr. Perníčkové z Heroutic. Všech pět umístěných absolvovalo obě kola bez chyb na překážkách.

Pětiletých klisen se ve finále KMK představilo celkem 14, z toho devět příslušnic plemene ČT, z nichž ty nejlepší také obsadily první tři příčky. Zvítězila Evien po Aristo Z z Eviemaimo po Cardento z chovu a majetku Magdalény Hruškové z Opavy, před Reiky po Aristo Z z Regie po Federweisser z chovu a majetku Eleny Kopecké z Valašského Meziříčí. Obě klisny předváděl Jiří Hruška. Třetí příčku obsadila Josie po Jimtown z Colette po Concept z chovu a majetku ing. Mayera z Ohrazenic, kterou předváděl Jaroslav Jindra. První čtyři umístěné klisny se v celém finále nedopustily žádné chyby.

Pětiletých hřebců a valachů se sešlo na startu jen osm, z toho pouze dva čeští teplokrevníci. Petr Koželuh s Charliem 20 (po Christian z Tiffany po Frühesch Měník) absolvoval první kolo čistě a druhé s chybou a obsadil šestou příčku. Šárka Pospíšilová s Jim Grandem (po Jimtown z Granady po Quoniam-145), šla první kolo čistě, ale ve druhém nebyla po chybách hodnocena.

Ve finále šestiletých klisen se představilo 9 účastnic a šest z nich bylo chovu ČT. Suverénně zvítězila Julieta po Jimtown z Phill Green po Phill, z chovu a majetku Jana Třísky z Luhova, předváděná Lindou Portychovou, která jako jediná dokončila obě kola čistě. Druhou příčku vybojovala Tashita (po Drosselklang ze Zaranky po Przedswit XVI-64) z chovu a majetku Martiny Filípkové z Řitky, předváděná Václavem Horkým. Pátou

příčku po jedné chybě v každém kole obsadila Zaira Colata (po Colato ze Zairy 2 po Calando I), z chovu a majetku pražské stáje Accom, předváděná Veronikou Krajníkovou. Mezi devíti zúčastněnými šestiletými hřebci a valachy byli pouze dva reprezentanti plemene ČT. Jako pátý se nakonec umístil nejlepší hodnocený z prvního kola Compliment 1 po Canturo z Julie po Grand Step z chovu a majetku ZH Tlumačov, předváděný Z. Žílou, který v druhém kole naznačil neposlušnost vyústivší v chybu, penalizaci za čas a pokles až na pátou příčku. Dalším ČT mezi šestiletými byl Manillon po Manillon Rouge z Bompari po Ascot, kterého jezdila majitelka a chovatelka Jana Vaníčková z Nového Jičína a který po celkem čtyřech chybách z obou kol obsadil osmou příčku.

KMK drezura

Drezurní kvalifikace proběhly dvě a stejně jako finále se konaly v Hradištku u Sadské. Mezi čtyřletými se ve finále žádný kůň ČT neprezentoval, mezi pětiletými startovali z 8 účastníků čtyři koně ČT. Dělenou čtvrtou příčku obsadili Gallileo Swarovski (po Swarovski z Gallia po Grand Step Koláček) z chovu a majetku mgr. Páskové z Říčan, předváděný Torstenem Grosse-Frieesem a Chiquita 2 (po Chicos Boy z Colima po Acros) z chovu Lucie Blahové ze Semil a v majetku jezdkyň Petry Charvátové z Mohelnice nad Jizerou.

Mezi šestiletými na rozdíl od mladších kategorií startovali pouze koně narození v ČR, z toho 4 ČT a 2 CS. Zvítězila klisna ČT Chelsie V (po Manillon Rouge z Čiperky po Adsent) z chovu Jany Vaníčkové z Nového Jičína, v majetku Dity Delveti ze sedlece-Prčice, předváděná Markétou Vášovou, s celkovým průměrem 70,4 %.

Valach ČT Cassanova po Cassilius z Tarantule po Boston obsadil třetí příčku s průměrem 67,7 %. Cassanova se narodil u Petra Kříže v Hrbově u Netolic a je v majetku Martiny Horákové z Holešova, ve finále KMK ho předváděla Dominika Nevolová. Čtvrtou příčku obsadil valach Rossini 1 (po Cool Paradise z Rosabely po Rosario), odchovaný Stájí Jiří Pecháček, v majetku jezdkyň Kateřiny Hrdličkové. I na páté příčce se prezentoval kůň ČT, hřebec Cornelius AZ (po Corrado AZ z Venduly po Le Voltaire), odchovaný Janem Halamou z Tábora, v majetku Jaroslavy Zeusové a předváděný Alenou Zeusovou.

4. Akcelerační program

Akcelerační program je charakterizován ve šlechtitelském programu českého teplokrevníka. Zde je uvedeno, že cílem programu je urychlit selekční práci v chovu sportovních koní. Je snahou vytvořit tzv. plemenné jádro s prokázanou sportovní výkonností a kvalitním rodokmenem. SCHČT tím usiluje o vytvoření takových podmínek pro své členy, aby mohly být prověřené klisny zapouštěny prověřenými hřebci. Zhodnocení AP ČT je jednoznačně kladné. Záměr vytvoření plemenného jádra se zdařil. V SCHČT proběhla rozsáhlá diskuse na téma počtu koní zařazených do AP ve smyslu přílišné šířky plemenného jádra a potřeby zpřísnit podmínky pro zařazení koní do AP. Při změnách v Řádu PK a v ŠP došlo k úpravám pravidel a dnes je možno říci že AP je dobrým nástrojem šlechtění ČT.

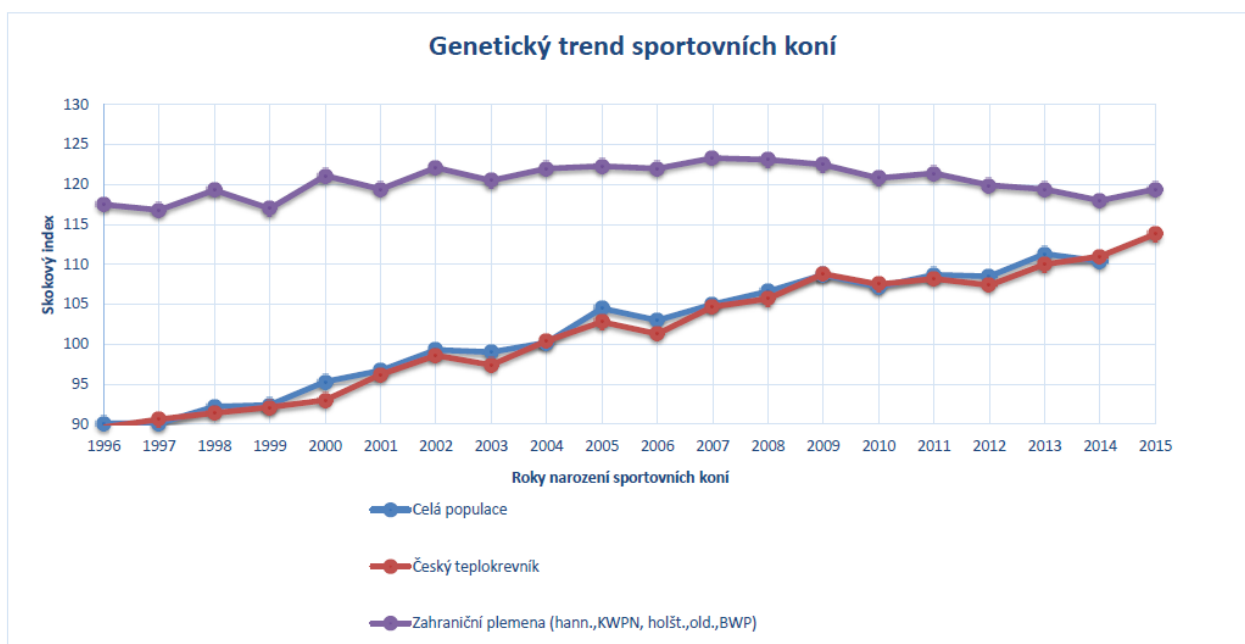
5. Vyhodnocení odhadu plemenné hodnoty 2018

Dlouhodobým úsilím SCHČT je trvalé zvyšování genetické úrovně českého teplokrevníka. Cílem šlechtění je dosáhnout v populaci ČT genetického zisku. Genetický trend populace ČT je vzrůstající v průběhu sledovaných let (doba, ve které je pro ČT počítán OPH). To je dokladem správné šlechtitelské práce v chovu ČT. Od roku 1996 jsou známy již první výpočty OPH v ČR, v letech 2011-2014 byla vypracována metodika zpřesněného OPH, kde jsou výsledky sportovních soutěží zpracovávány a vyhodnocovány složitou matematicko-statistickou analýzou. Pravidelné roční zveřejňování odhadnutých PH – nově SKOKOVÝ INDEX – provádí, pro členy SCHČT a ostatní svazy chovatelů sportovních koní v ČR, Ing. Alexandra Novotná, Ph.D z výzkumného ústavu živočišné výroby v Praze-Uhřetěvesi, která vypracovává jednotlivé žebříčky OPH.

SKOKOVÝ INDEX je standardizován k průměru 100 se směrodatnou odchylkou 20 bodů, tzn. Že koně, kteří mají hodnotu kolem 100 bodů, jsou průměrní, pod 100 bodů (80 a méně) podprůměrní a nad 100 bodů (120 a více) nadprůměrní.

U skokového indexu je rovněž důležitá i jeho spolehlivost, která je u každého žebříčku uvedena v %. Spolehlivost může nabývat hodnot od 0 do 100 %, a logicky čím vyšší spolehlivost RPH, tím lépe. Samozřejmě, ale záleží na množství informací vstupujících do výpočtu o daném koni, tzn. že starší plemník, který má už mnoho potomků bude mít vyšší spolehlivost RPH než mladý hřebec, který startuje 1. rokem, má mladé potomstvo nebo ještě žádné nemá. S postupem času, nabíhajícími informacemi o potomcích a o dalších příbuzných jedincích a dalších soutěžích se i mladému hřebci bude zvyšovat spolehlivost SKOKOVÉHO INDEXU.

Vyhodnocení pomocí skokových indexů umožňuje vybírat pro chov parkurových koní kvalitní jedince. To je možné díky zpracování informací o všech příbuzných jedincích, jejich rodokmenu a výkonnosti všech příbuzných jedinců. Díky skokovým indexům bude zřejmé, zda daný hřebec či klisna budou mít genetický potenciál pro skokovou výkonnost a zda tento genetický potenciál budou schopni předávat i svému potomstvu. U skokových vlastností je pro chov potřeba skutečně využívat hodnocení pomocí skokových indexů, protože jinak nelze zjistit, jaký genetický potenciál je konkrétní jedinec schopen předat svým potomkům a projev na parkuru nelze brát jako hlavní kritérium pro výběr do plemnitby. Při předvedení koně na parkuru se promítá spousta dalších faktorů ovlivňující daný výkon koně, jako jsou především jezdec, trénink, trvalé prostředí koně a výživa. Skokové indexy jsou úzce spjaty se spolehlivostí, což je jeden ze základních parametrů šlechtění a jeho znalost přináší chovatelům důležitý nástroj pro rozhodování při jejich aktivním šlechtění. Publikování těchto výsledků a jejich správné využití by mělo přispět k pokroku šlechtitelské práce v chovu koní.



Následující tabulka je žebříček nejlepších plemeníků podle skokového indexu se spolehlivostí vyšší než 30 % a rokem narození plemeníků od roku 1994. Celkem bylo hodnoceno 307 plemeníků. Kompletní výsledky OPH jsou k dispozici na stránkách www.ctsvaz.cz

Skokový index

- průměr populace=100, směrodatná odchylka (SD)=20 bodů

- dle Gaussovy křivky mají nejlepší plemenici hodnoty 140 a více (+ 3 SD), spadají do intervalu 2,1 % nejlepších jedinců v populaci teplotkrevných koní
- hodnoty 120 - 140 bodů je lepší průměr populace (+ 2 SD), tyto hodnoty má cca 13,6 % populace
- hodnoty mezi 80 - 120 body je průměr populace (± 1 SD), patří sem 68,4 % všech jedinců
- hodnoty 60 - 80 bodů je horší průměr populace (- 2 SD), tyto hodnoty má cca 13,6 % populace
- hodnoty 60 a méně (- 3 SD) jsou plemenici, kteří spadají do intervalu 2,1 % nejhorších v populaci teplotkrevných koní

Spolehlivost skokového indexu

- 0-30 % níže spolehlivý (spolehlivost je vypočtena pouze na základě rodokmenových informací)
- 30-60 % spolehlivý (spolehlivost je vypočtena na základě rodokmenových informací i na základě vlastní výkonnosti nebo výkonnosti potomků či příbuzných jedinců)
- 60-100 % vysoce spolehlivý (spolehlivost je vypočtena na základě rodokmenových informací i na základě vlastní výkonnosti nebo výkonnosti potomků a příbuzných jedinců, vysoce spolehlivý skok.index mají starší plemenici s velkým počtem potomků)

Pořadí	Jméno koně	Rok narození	Plemeno	Skokový index	Spolehlivost skokového indexu	Počet potomků
1	Pandrhola	2010	slovenský teplotkrevník (CS)	148,2	61%	7
2	Padinus	1997	holandský teplotkrevník (KWPN)	148,2	66%	27
3	Concerto II	1997	holštýnský kůň	147,4	40%	11
4	Lupicor	1995	holandský teplotkrevník (KWPN)	146,3	57%	20
5	Cicero Z (Cicero van Paemel Z)	2000	Zangersheide	145,1	48%	7
6	Lancelot	2002	holštýnský kůň	144,9	79%	32
7	Autonom	1994	holštýnský kůň	144,7	81%	33
8	Contact Me	2002	holštýnský kůň	144,4	59%	11
9	Manillon Rouge	2000	francouzský jezdecký kůň	143,3	87%	70
10	Cachas	2004	holštýnský kůň	142,8	59%	12
11	Mermus R	1994	holandský teplotkrevník (KWPN)	142,4	48%	12
12	Cartoon	2001	oldenburský kůň	142,4	56%	8
13	Aristo Z	2001	Zangersheide	142,1	95%	191
14	Cassini's Son-T	1997	holštýnský kůň	142,1	61%	5
15	Quasimodo Z	1999	Zangersheide	141,9	55%	11
16	Harley VDL	2001	holandský teplotkrevník (KWPN)	141,3	55%	10
17	Toulon	1996	belgický teplotkrevník (BWP)	141,3	59%	19
18	Con Air	1997	holštýnský kůň	141,3	71%	29
19	Cascar	2002	český teplotkrevník	140,7	65%	7
20	Lord Pezi	1995	oldenburský kůň	140,6	45%	8
21	Stakkatol	2004	holštýnský kůň	140,6	50%	7
22	Casco	1997	holštýnský kůň	140,4	44%	7
23	Conux	2008	holštýnský kůň	140,2	58%	8
24	Cardenio	1997	holštýnský kůň	140,2	41%	5
25	Contendro II	2001	holštýnský kůň	140,1	50%	6
26	Querlybet Hero	2000		139,8	44%	9
27	Mylord Carthago	2000	francouzský jezdecký kůň	139,6	47%	5
28	Armitage	1998	oldenburský kůň	139,1	47%	6
29	Catoki	1998	holštýnský kůň	138,9	69%	24

6. Zahraniční spolupráce

Dne 20. října 2015 byl Svaz chovatelů českého teplokrevníka oficiálně přijat za právoplatného člena World Breeding Federation for Sport Horses (WBFSH). Stalo se tak během zasedání generálního shromáždění této instituce ve Vídni. WBFSH pořádá významné akce jako například mistrovství světa mladých koní ve skocích, drezuře a všestrannosti. Publikuje také žebříčky nejúspěšnějších sportovních koní (nově žebříčky nejúspěšnějších chovatelů), plemenných knih a plemeníků. Od roku 2016 se stala generálním partnerem WBFSH společnost Rolex, pod jejíž hlavičkou jsou vypisovány všechny žebříčky WBFSH. K 16. 10. 2018 sdružuje WBFSH 76 členů a 3 asociace.

7. Zhodnocení šlechtitelského programu

Šlechtění koní na sportovní výkonnost začíná v ČR nabývat na intenzitě až v posledních letech 20. stol. To se týká nejen ČT, ale i ostatních sportovních plemen, především CS. Důsledkem tohoto přibližně padesátiletého zpoždění šlechtění koní na sportovní výkonnost za vyspělými chovatelskými státy (Francie, Německo, Nizozemí a dalších) je skutečnost, že česká sportovní plemena zatím nejsou plně schopna konkurovat těm zahraničním plemenům, která jsou na sportovní výkonnost speciálně šlechtěna desítky let (počátek šlechtění sportovních plemen v zahraničí spadá již do poválečného období). Proto v celém dvacetiletí sílí snaha chovatelů ČT zvýšit jeho sportovní výkonnost importem chovného materiálu zahraničních sportovních plemen z význačných evropských chovů. Současný princip šlechtění českého teplokrevníka byl zahájen v letech 1992 – 1993. Realizaci chovného cíle slouží čistokrevná plemenitba a korekce (křížení) plemeny povolenými řádem plemenné knihy. Řád plemenné knihy umožňuje používat pro korekci vlastností a stupňování výkonnosti anglického plnokrevníka a poměrně široké spektrum zahraničních plemen šlechtěných na sportovní výkonnost. Původová skladba stáda klisen je velmi různorodá. Příčinou její variability je skutečnost, že navzdory postupnému rozvoji technické inseminace působilo v uplynulém období v plemenitbě v průměru cca 200 plemeníků.

Důsledkem vysokého počtu plemeníků s výběrem k plemenitbě a způsobu plemenitby jsou nízké počty narozených hříbat po jednotlivých hřebcích a v souvislosti s tím nízké počty prověřených potomků.

Z důvodu velkého počtu plemeníků používaných v plemenitbě a nízké intenzity selekce je plemeno český teplokrevník dosud typově, původově i výkonnostně málo vyrovnané. Z tohoto důvodu je nezbytným chovatelským opatřením postupná genetická

konsolidace základního stáda, které mohou přispět analýza původů chovných klisen z pohledu zastoupení plemen a nejvýznamnějších individualit ve šlechtění.

Tři kroky (fáze) ve šlechtitelském procesu:

- Prvním krokem je docílení typové a exteriérové vyrovnanosti při odpovídajících užitkových vlastnostech, což předpokládá, že klisna je dcerou již prověřeného plemeníka, tj. hřebce s ověřenou dědičností prosazujícího se typem a tělesnou stavbou s odpovídajícími užitkovými vlastnostmi.

- Druhým krokem je použít na kompaktní klisnu hřebce – zlepšovatele, tj. s vlastní maximální výkonností nebo s původy, v nichž jedince s absolutní sportovní výkonností nacházíme na pozici otců, dědů, méně i matek.

- Třetím krokem je výběr rodičovského páru za účelem fixace obou předchozích kroků a jejich přenášení výkonnosti i ve výkonnosti potomstva. Nej kvalitnější bývají rodiče prověřeni ve vlastní sportovní výkonnosti a také ve výkonnosti potomstva. Pokud chceme rozdělit posuzování vlastní výkonnosti rodičů a výkonnosti potomků, pak větší význam má prověření ve výkonnosti potomků, neboť rodič je schopen předávat vlastní výkonnost dál.

8. Zveřejňování výsledků chovatelské práce a propagace plemene

Jako hlavní informační kanál pro chovatele koní plemen český teplokrevník fungují webové stránky SCHČT (www.ctsvaz.cz) a web ASCHK ČR (www.aschk.cz). Dále jsou informace zveřejňovány v médiích věnovaných koním obecně – servery Equichannel, Distanc, Jezdci, ČJF, časopisy Koně, Jezdectví apod. Zde je hlavním cílem informovat i další případné zájemce o chov plemene.

SCHČT dále hojně využívá komunikaci se členy svazu pomocí sociálních sítí a e-mailové komunikace.

9. Závěr

Metody plemenitby vedou ke zlepšování chovné populace a naplňují požadavky chovného cíle.

Z výše uvedených skutečností vyplývá, že dlouhodobým úsilím SCHČT je trvalé zvyšování genetické úrovně českého teplokrevníka. Cílem šlechtění je dosáhnout v populaci ČT genetického zisku. Genetický trend populace ČT je vzrůstající v průběhu sledovaných let (doba, ve které je pro ČT počítán OPH). To je dokladem správné šlechtitelské práce v chovu ČT. Praktickým důkazem rostoucí úrovně výkonnosti ČT jsou úspěchy ve skokových soutěžích v zahraničí. Český teplokrevník začíná být v zahraničí konkurenceschopným, a to ať už se jedná o dobré sportovní výsledky koní ČT, kteří byli exportováni z ČR, nebo o úspěchy českých sportovců na koních ČT.



© Ing. Hana Civišová, Ph.D. – předsedkyně RPK ČT – rpkct@seznam.cz

