

# VYHODNOCENÍ ŠLECHTITELSKÉHO PROGRAMU ZA ROK 2019

## chov starokladrubských koní



### 1. Úvod

Starokladrubský kůň je původním českým plemenem koní, které svým významem překračuje hranice České republiky. Zároveň patří, vzhledem k malému počtu jedinců, mezi ohrožená plemena. Starokladrubský kůň je zařazen do Národního programu konzervace a využívání genetických zdrojů zvířat významných pro výživu a zemědělství a jeho chov je podporován MZe ČR.

### 2. Stavy starokladrubských koní

Velikost populace starokladrubských koní v České republice se v posledních letech výrazně nemění, v roce 2019 celkový počet starokladrubských koní stoupl o 14 jedinců. Počet plemenných hřebců je stejný jako v loňském roce, mírně klesl počet chovných klisen.

Ve stavu je k 31.12.2019:

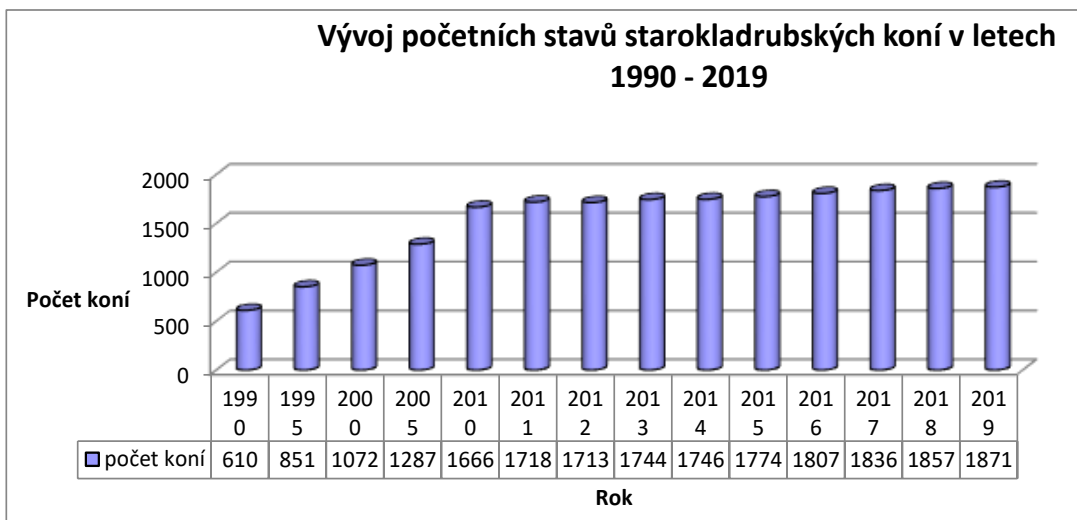
- 55 plemenných hřebců (28 běloušů, 27 vraníků)
- 536 chovných klisen (270 bělek, 266 vranek)

Do genetických zdrojů starokladrubských koní je, z celkového stavu 55 plemenných hřebců, zařazeno 51 hřebců – 24 běloušů a 27 vraníků, z celkového stavu 536 chovných klisen, zařazeno 335 klisen (63%) – 154 bělek a 181 vranek.

#### **Stavy starokladrubských koní v ČR ke dni 31.12.2019**

	NH			PCH			CELKEM		
	Běl.	Vr.	Celk.	Běl.	Vr.	Celk.	Běl.	Vr.	Celk.
<b>Plemenní hřebci</b>	19	15	34	9	12	21	28	27	55
<i>z nich v GZ</i>	17	15	32	7	12	19	24	27	51
<b>Chovné klisny</b>	69	70	139	201	196	397	270	266	536
<i>z nich v GZ</i>	60	68	128	94	113	207	154	181	335
<b>Odchov ročník 2019</b>	37	34	71	12	16	28	49	50	99
<b>Odchov ročník 2018</b>	35	32	67	15	17	32	50	49	99
<b>Odchov ročník 2017</b>	36	26	62	15	15	30	51	41	92
<b>Výcvik ročník 2016</b>	26	29	55	14	14	28	40	43	83
<b>Ostatní ročník 2015</b>	10	25	35	16	30	46	26	55	81
<b>Ostatní ročník 2014</b>	4	8	12	21	32	53	25	40	65
<b>Ostatní ročník 2013</b>	2	3	5	29	22	51	31	25	56
<b>Ostatní ročník 2012</b>	1	4	5	29	31	60	30	35	65
<b>Ostatní ročník 2011</b>	2	1	3	29	25	54	31	26	57
<b>Ostatní ročník 2010</b>	2	2	4	37	30	67	39	32	71
<b>Starší koně</b>	4	8	12	242	258	*500	246	266	512
<b>CELKEM</b>	247	257	504	669	698	1367	916	955	<b>1871</b>

\* Ve stavu PCH jsou započítáni starší koně (narození do roku 2009 včetně), což může být mírně zkrácené, neboť majitelé ne vždy nahlásí jejich prodej, úhyn atd., tudíž jich může být méně.



### **3. Udržovací šlechtění**

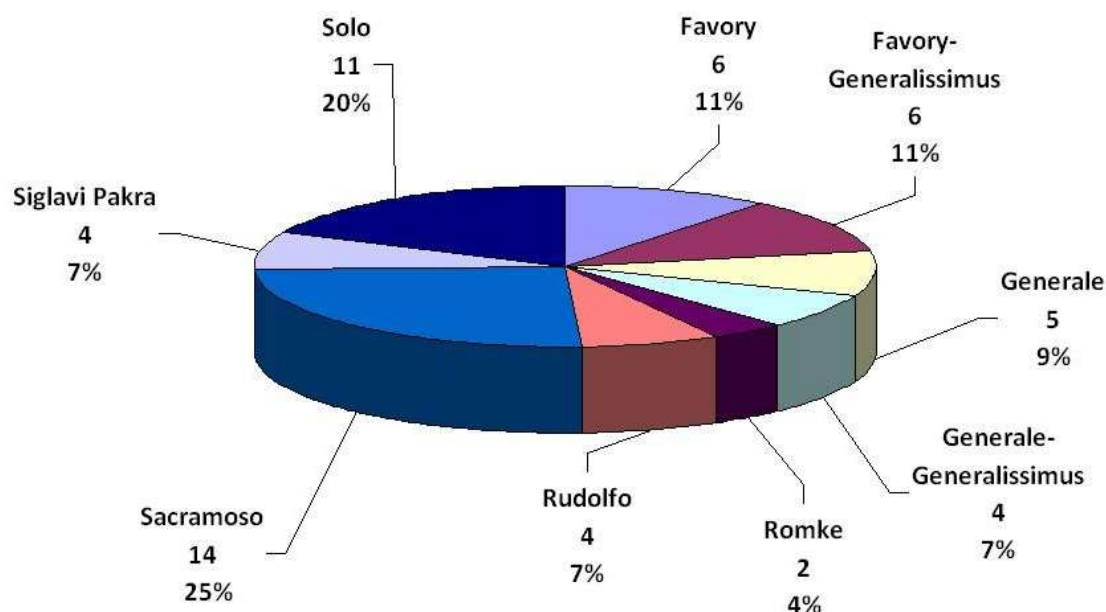
Pro zachování starokladrubských koní je nutné udržovat co nejširší základnu tohoto málopočetného plemene (bez možnosti importu). Pro udržení charakteristických znaků plemene je třeba klást důraz na původní klasické kmeny Generale, Generalissimus, Sacramoso, Solo a Favory. Avšak zároveň podporovat uplatnění kmenů neklasických Siglavi Pakra, Romke, Rudolfo, které vznikly právě za účelem udržení genetické variability, zpomalení procesu zvyšování stupně příbuzenské plemenitby.

V roce 2019 se podařilo posílit podkmen Generale-Generalissimus.



*plemenný hřebec Generalissimus Farina V, zapsaný v roce 2019 do PK hřebců*

## Přehled zastoupení kmenů v současné populaci plemenných hřebců



### V roce 2019 uhynuli plemenní hřebci:

Siglavi P. Sára VII  
 Siglavi P. Rosanera X

### V roce 2019 byli z plemenitby vyřazeni hřebci:

Generale Aversa XLIX                      stáří, zdravotní důvody  
 Generalissimus Rotula L                      kastrace a export  
 Solo Elgata XXVIII                              charakter

### V roce 2019 byli do plemenitby zařazeni hřebci:

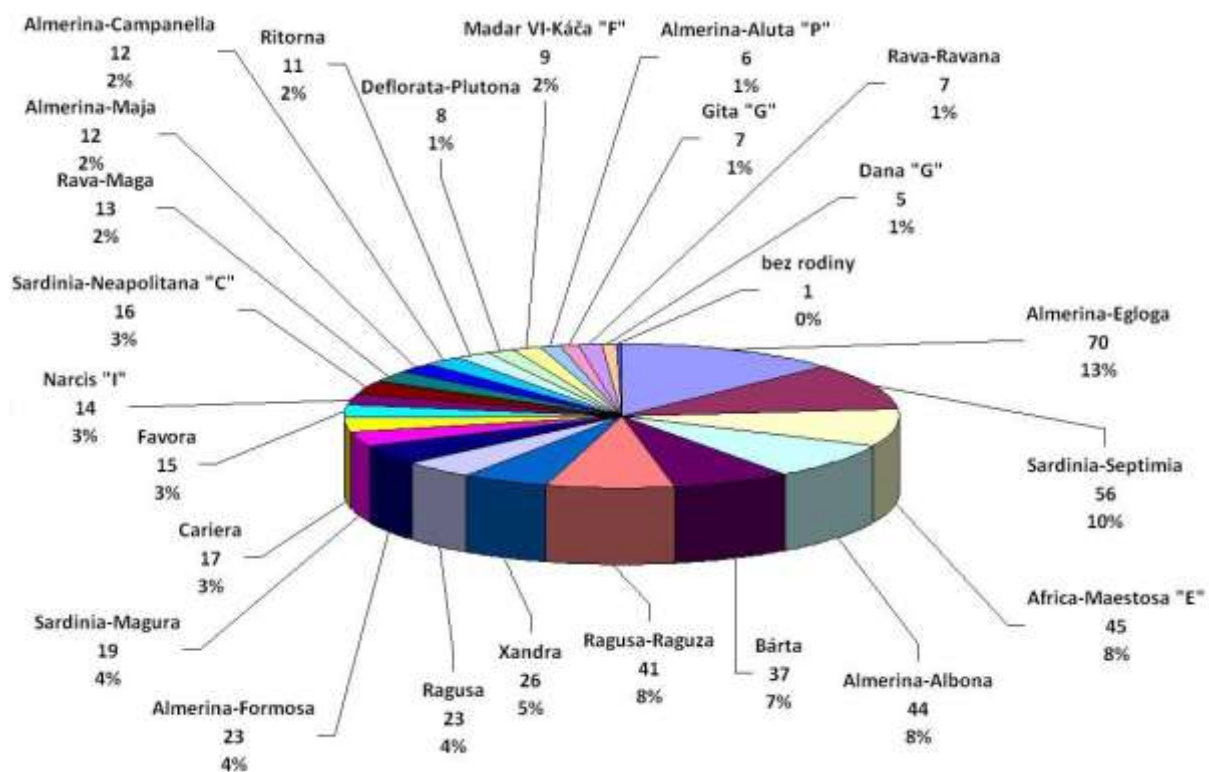
Generalissimus Farina V                      majitel: NHK  
 2675 Generalissimus Roncha VI                      majitel: NHK  
 2676 Generalissimus Estrita VII                      majitel: NHK  
 2678 Solo Bandira XXXV                      majitel: NHK  
 Favory Eneis XXXIII                              soukromý majitel  
 2677 Rudolfo Raggiera IX                      majitel: NHK

### **Zatřídění plemenných klisen do jednotlivých oddílů PK dle majitele k 31.12.2019**

Oddíl PK	Majitel – NH Kladruby n. L.	Privátní chov	Celkem
HPK – ks (%)	54 (38,8%)	60 (15,1%)	114 (21,3%)
PK – ks (%)	75 (54,0%)	144 (36,3%)	219 (40,9%)
1. PPK – ks (%)	7 (5,0%)	32 (8,1%)	39 (7,3%)
2. PPK – ks (%)	3 (2,2%)	161 (40,6%)	164 (30,6%)
<b>celkem ks (%)</b>	<b>139 (100,0%)</b>	<b>397 (100,0%)</b>	<b>536 (100,0%)</b>

Procentické zastoupení klisen v jednotlivých oddílech plemenné knihy se oproti loňskému roku změnilo pouze nepatrně.

## Přehled zastoupení rodin v současné populaci plemenných klisen



Množství klisen v málopočetných rodinách jako je Almerina-Aluta „P“, Rava-Ravana, Gita „G“, Dana „G“, zůstává obdobný jako v předešlých letech.



*klisna Relucienta – 25, vítězka VZ klisen ve Slatiňanech 25.-26.9.2019, zapsána do HPK*

## 4. Výsledky reprodukce

Zapuštění dostatečného počtu klisen je předpokladem pro chovatelskou práci, výběr kvalitních jedinců a optimální obrát stáda chovných klisen.

V roce 2019 se narodilo v NHK 74 živých hříbat, před odstavem bylo registrováno 71 hříbat.

V roce 2019 bylo zapuštěno 111 klisen v majetku NHK, z toho 5 klisen inseminací mraženým spermatem v rámci výzkumného projektu – Gss Amadeus XXX, S Aboca XL, S Espina XLI, Gss Aqua XXXIV (tyto klisny však byly zjištěny jalové a v rámci možností byly zapuštěny hřebci druhé řady přirozeně).

V privátním chovu přetrvává tendence zapouštět méně klisen, v roce 2019 se živě narodilo 33 hříbat (z toho 3 v Polsku), registrováno bylo 30 hříbat.

V roce 2019 bylo zapuštěno 63 privátních klisen, z toho 26 klisen inseminací čerstvým spermatem.

V roce 2019 bylo zapuštěno celkem 174 klisen, což je srovnatelné s uplynulými lety (v roce 2018 bylo zapuštěno 166 klisen, v roce 2017 bylo zapuštěno 182 klisen). Celkem 26 klisen bylo zapuštěno umělou inseminací čerstvým spermatem. V Zemském hřebčinci Písek byl k tomuto účelu k dispozici bílý starokladrubský hřebec Generale Raggiera IX (5 klisen zapuštěných, z toho 3 březí), v Zemském hřebčinci Tlumačov stáli plemenci - bělouš Favory Albuza XXVII (12 klisen zapuštěných, z toho 6 březích) a vraník Siglavi P. Basilika VIII (9 klisen zapuštěných, z toho 4 březí).

### ***Přehled reprodukce klisen v Národním hřebčíně Kladruby nad Labem***

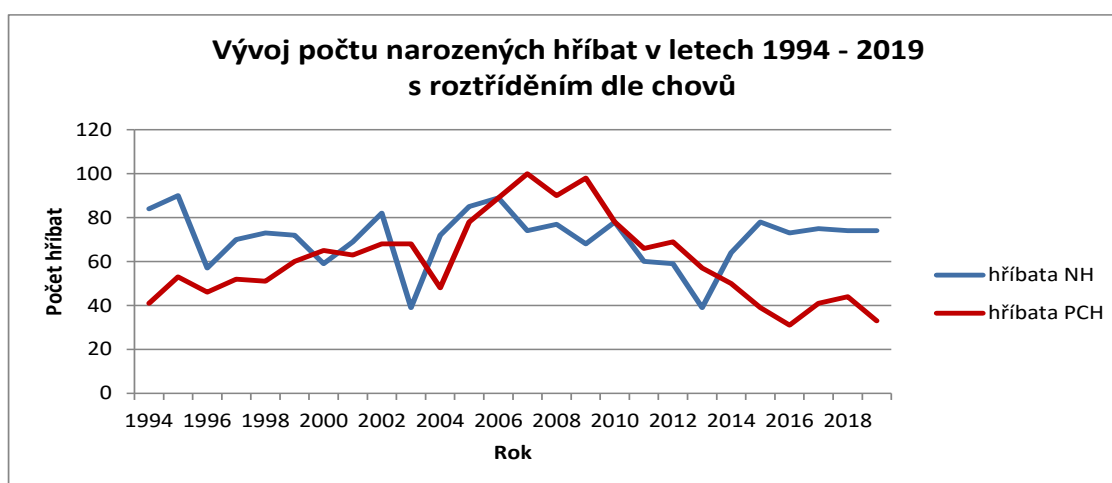
Rok zapuštění klisny	Počet zapuštěných klisen	Rok ohřebení	Celkem živě nar. hříbat	Narozeno hřebců	Narozeno klisen	Hříbata bělouši	Hříbata vraníci
2003	130	2004	72	43	29	28	44
2004	143	2005	85	35	50	43	42
2005	156	2006	89	41	48	47	42
2006	153	2007	74	35	39	31	43
2007	146	2008	77	33	44	38	39
2008	126	2009	68	28	40	28	40
2009	124	2010	78	45	33	33	45
2010	96	2011	60	28	32	27	33
2011	96	2012	59	24	35	28	31
2012	54	2013	39	24	15	17	22
2013	88	2014	64	34	30	36	28
2014	112	2015	78	44	34	34	44
2015	109	2016	73	47	26	35	38
2016	113	2017	75	34	41	42	33
2017	104	2018	74	35	39	37	37
2018	108	2019	74	40	34	37	37
2019	111						



### Přehled reprodukce klisen v privátním chovu

Rok zapuštění klisny	Počet zapuštěných klisen	Rok ohřebení	Celkem živě nar. hříbat/z toho matce v GZ	Narozeno hřebců	Narozeno klisen	Hříbata bělouši	Hříbata vraníci
2003	111	2004	48/34	26	22	34	14
2004	143	2005	78/66	37	41	46	32
2005	159	2006	89/64	46	43	60	29
2006	156	2007	100/61	49	51	59	41
2007	167	2008	90/57	41	49	46	44
2008	156	2009	98/66	39	59	54	44
2009	155	2010	78/43	36	42	45	33
2010	130	2011	66/30	32	34	34	32
2011	135	2012	69/38	37	32	37	32
2012	99	2013	57(1*)/34	34	23	33	24
2013	69	2014	50(4*)/25	27	23	19	31
2014	74	2015	39(2*)/20	21	18	19	20
2015	75	2016	31(5*)/19	13	18	12	19
2016	71	2017	41(6*)/12	16	25	20	21
2017	78	2018	44(7*)/19	21	23	23	21
2018	58	2019	33(3*)/15	17	16	17	16
2019	63						

\* z toho počet hříbat narozených v zahraničí



Níže jsou uvedeni privátní chovatelé, kterým se v chovu v roce 2019 narodila živě 2 hříbata a více:

	Počet nar. hříbat
Bc. Vladimíra Davídková, Blovice	2
Favory Horses, s.r.o., Benice	2
David Haitl, Bernartice n. O.	4
Maneo s.r.o., Brno	4
Robert Moczulski, Surazkowo POL	3

## Přehled využití plemenných hřebců v majetku Národního hřebčína Kladruby nad Labem

Stanice (r.2019)	Plemenný hřebec	Rok			
		2018	2019	2019	
		Zapušt. klisen (ks)	Živě nar. hříbat (ks)	Zapušt. klisen (ks)	
Kladruby n. L.	F Risa XXXII	<i>v plemenitbě nově</i>		6	
	G Aversa XLIX	8	4+1MN	4	
	G Pastorella VII	-	-	3	
	Gss Aversa XLIV	10 (10-PCH)	4 (4-PCH)	-	
	Gss Ecraseé XLVIII	5	3+1MN	5	
	Gss Energia XLIX	9	4+1MN	2	
	Gss Rarita II	5	3	3	
	Gss Ruana III	15 (2-NHK, 13-PCH)	5 (1-NHK, 4-PCH)+1MN	-	
	Gss Amiga IV	<i>v plemenitbě nově</i>		9	
	Ru Curiosa V	13	10	10	
	Ru Extracta VIII	<i>v plemenitbě nově</i>		10	
	S Rabia VIII	-	-	-	
	S Espada XI	8	6+1MN	3	
	S Ripsada XXI	4	3+1MN	5	
	Slatiňany	Gss Paluba XL	9	5	8
		Gss Manida I	-	-	-
R Eleja X		9	6+1MN	-	
R Majesty XI		<i>v plemenitbě nově</i>		12	
S Montana VII		2	0	-	
S Mantova X		12	10	-	
S Siria XV		9	7	17	
S Romy XVIII		-	-	12	
(SP Rosanera X)		4	3	-	
SP Montilla XI		-	-	13	
So Xahira XXVI		1	1	1	
(So Elgata XXVIII)		1	1	-	
So Siria XXIX		4	4	4	
Tlumačov – ins.		F Albuza XXVII	3	3	12 (12-PCH)
	SP Basilika VIII	-	-	9 (9-PCH)	
Písek – ins.	G Raggiera IX	<i>v plemenitbě nově</i>		5 (5-PCH)	
Kladruby n. L. inseminace mraženými ID	Gss Amadeus XXX			2	
	Gss Aqua XXXIV			1	
	S Aboca XL			1	
	S Espina XLI			1	

Pozn.1: MN = mrtvě narozené hříbě

Pozn.2: v závorce jsou uvedeni hřebci, kteří už nejsou v plemenitbě dále aktivní (úmrtí, kastrace, export)

### Národní hřebčín Kladruby nad Labem

Celkem bylo v roce 2018 zapuštěno 108 klisen z celkového stavu 147 chovných klisen (73%), z nichž se živě narodilo 74 hříbat.

V roce 2019 bylo zapuštěno 111 klisen z celkového stavu 139 (80%).

## Přehled využití plemenných hřebců v majetku privátních chovatelů

Stanice (r.2019)	Plemenný hřebec	Rok		
		2018	2019	2019
		Připustil klisen (ks)	Živě nar. hříbat (ks)	Připustil klisen (ks)
-	S Xantipa XIV	3	2	-
Vísky u Letovic	So Riana XXXIII	<i>v plemenitbě nově</i>		2
Blovce	G Galia VIII	2	2	1
Maršov	S Majorita IV	6	4	4
	(Gss Rotula L)	-	-	1
	So Farola XXX	5	3	3
	So Fasciola XXXI	-	-	1
St. Město p.S.	(R Rosinanta VIII)	-	-	-
Vacenovice	S Rosemary XIII	2	1	-
	SP Matiza IX	-	-	-
	So Sacura XXIII	-	-	-
	So Elida XXVII	-	-	-
	F Elpasa XXIX	-	-	-
	F Sacrina XXX	1	1	6
Bernartice n.O.	S Caroma XVI	10	7+2MN	12
Řitka	(SP Sára VII)	1	1	-
	SP Camareta XII	2	1	1
Dolany	So Bardana XVIII	-	-	-
POLSKO	Ru Rocala VII	-	-	-
	Gss Ravella XLI	3	3	6
* ID mraž.	So Faty XXXII			?

Pozn.1: MN = mrtvě narozené hříbě

Pozn.2: v závorce jsou uvedeni hřebci, kteří už nejsou v plemenitbě dále aktivní (úmrtí, kastrace, export)

### Privátní chov

Celkem bylo v roce 2018 zapuštěno 58 klisen (z celkového stavu 392 chovných klisen – to je 15%), z nichž se narodilo 33 hříbat.

V roce 2019 bylo zapuštěno 63 klisen z celkového stavu 397 klisen (16%), z toho 26 klisen inseminací čerstvým spermatem.

### Rekapitulace:

Celkem bylo v roce 2018 zapuštěno 166 klisen z celkového stavu 539 chovných klisen – to je 31%, z nichž se narodilo 107 hříbat. Počet aktivních plemeníků v populaci, tj. plemenných hřebců s narozeným potomstvem v roce 2019, je 28.

V roce 2019 bylo celkem zapuštěno 174 klisen z celkového stavu 536 (32%). Poměr zapuštěných klisen v majetku Národního hřebčína Kladruby nad Labem je 64% ku 36% klisen v majetku privátních chovatelů.

Pozn.: počet celkem zapuštěných klisen se nemusí shodovat se součtem klisen, které připustili jednotliví plemeníci (některá klisna je v dané sezóně zapuštěna s časovým odstupem i dvěma hřebci)



## **5. Výkonnostní zkoušky v roce 2019**

### **Výkonnostní zkoušky starokladrubských hřebců v Klarubech nad Labem, 14.–15.5.2019**

Ke zkouškám výkonnosti bylo předvedeno 8 hřebců, z toho 5 běloušů a 1 vraník v majetku NHK, dále 2 vraníci privátních majitelů.

Všichni hřebci výkonnostní zkoušky dokončili, šest úspěšně splnilo podmínky pro zápis do plemenné knihy hřebců, zároveň mohou být evidováni jako genetický zdroj.

Vítězem zkoušek byl hřebec Rudolfo Raggiera V – 45 v majetku NHK, který dosáhl vysokého ohodnocení zejména za typ a mechaniku pohybu (celkové bodové hodnocení 8,50).



*Vítěz VZ hřebců Rudolfo Raggiera V – 45*

### **Výkonnostní zkoušky starokladrubských klisen ve Slatiňanech, 25.-26.9.2019**

K výkonnostním zkouškám nastoupilo 16 klisen – 8 vranek v majetku NHK, 6 vranek a 2 bělky privátních majitelů.

Všechny klisny úspěšně dokončily výkonnostní zkoušky, 7 klisen splnilo podmínky pro zápis do hlavní plemenné knihy (HPK), 9 klisen splnilo podmínky pro zápis do plemenné knihy (PK), všechny klisny mohou být evidovány jako genetický zdroj. Kolekce předvedených klisen byla mimořádně kvalitní z pohledu typu a exteriéru, komise vyzdvihla velmi dobrou přípravu klisen k VZ, která se projevila především v tahu v samotě a zápřahových disciplínách.

Vítězkou zkoušek se stala šestiletá vranka Relucienta – 25 v majetku Maneo, s.r.o. s celkovým bodovým hodnocením 8,40.

### **Výkonnostní zkoušky starokladrubských klisen v Kladrubech nad Labem, 10.-11.10.2019**

Ke zkouškám výkonnosti nastoupilo 6 klisen v majetku NHK (5 bělek a 1 vranka).

Všechny klisny prošly VZ úspěšně, do HPK byly zapsány 4 klisny, do PK 2 klisny.

Všechny uvedené klisny jsou evidovány jako GZ a budou začleněny do základního stáda klisen.

Vítězkou VZ se stala klisna Eufonia – 29 s celkovým bodovým hodnocením 8,02.

Celkem bylo po úspěšném absolvování VZ zapsáno 11 klisen do HPK, 11 klisen do PK. Do 2.PPK (bez absolvování VZ) byly v privátním chovu v rámci registrace hříbat zapsány 3 klisny.

Pozn.: výsledkové listiny z výkonnostních zkoušek starokladrubských koní jsou přílohou této zprávy



VZ klisen v Kladrubech nad Labem, 10.-11.10.2019

### **Třídění koní v NHK**

Tradičně se konala jarní a podzimní třídění starokladrubských koní v hřebčíně v Kladrubech nad Labem a ve Slatiňanech. Při třídění jsou komisi předvedeny všechny kategorie koní, zvláštní pozornost je věnována mladým koním v odchovu. Obecně je nejčastějším důvodem k negativní selekci v ročnících hříbat zdravotní problém, hrubé exteriérové vady, nedostatečně vyjádřený typ. Důvod vytřídění konkrétního jedince je uveden v zápisu ze třídění, při každém třídění rozhoduje tříčlenná komise.

Jarní třídění starokladrubských koní v Kladrubech nad Labem, 16.5.2019

Jarní třídění starokladrubských koní ve Slatiňanech, 17.5.2019

Podzimní třídění starokladrubských koní ve Slatiňanech, 15.10.2019

Podzimní třídění starokladrubských koní v Kladrubech nad Labem, 16.10.2019

### **Zasedání Rady plemenné knihy starokladrubského koně**

Rada PK STKL má 9 členů: zástupci NHK jsou Ing. Jiří Machek (předseda), Ing. Kateřina Neumannová, Ing. Zuzana Šancová, Zdenka Dyková, zástupci PCH jsou Tomáš Barták, Ladislav Dobrovský, Ing. Eva Halenková, Ing. Gabriela Ošťádalová, MZe ČR je zastoupeno Ing. Zdeňkou Procházkovou. Jednání Rady PK se jako hosté účastní Ing. Karel Regner (externí spolupracovník NHK), Vlastimil Váňa (náměstek pro chov koní v NHK).

Zasedání Rady PK STKL se uskutečnila v termínech: 1.3.2019, 14.5.2019, 10.10.2019 – zápisy z jednání jsou k dispozici na [www.nhkladruby.cz](http://www.nhkladruby.cz)

## **6. Prodej starokladrubských koní v roce 2019**

### **Prodej starokladrubských koní v roce 2019 (v ks)**

Majitel	Prodej v rámci ČR	Prodej do zahraničí	Součet ČR + EXPORT
NH Kladruby n. L.	44	12	56
Privátní chov	79	8	87

<b>Součet NHK + PCH</b>	123	20	143
-------------------------	-----	----	-----

Oproti roku 2018 došlo v roce 2019 k mírnému nárůstu prodeje koní, jedná se však o prodej koní v rámci České republiky, jak v NHK, tak v privátním sektoru. Export poklesl více než o třetinu a to z důvodu nižšího počtu prodaných koní do zahraničí ze strany NHK.

*Údaj „privátní chov-prodej v rámci ČR“ může statistiku do jisté míry zkreslit – častý je převod koně mezi členy rodiny, mezi právními subjekty.*

## **7. Závěr**

**Při vyhodnocování šlechtitelského programu je vzhledem ke specifičnosti plemene starokladrubského koně nutné zohlednit následující aspekty:**

- **jedná se o málopočetnou populaci**
- **téměř 1/3 populace je v držení jednoho chovatele - NHK**

### **Celkové početní stavy**

Celkový počet starokladrubských koní nepatrně vzrůstá.

### **Reprodukce**

Národní hřebčín Kladruby nad Labem bude nadále pokračovat v záměru dát k dispozici privátním chovatelům plemenné hřebce ve svém majetku prostřednictvím umístění hřebce na stanici hřebců (zemské hřebčince), event. zhotovením zmražených inseminačních dávek.

Finanční dotace na ohřebenou klisnu v GZ byla v roce 2019 poskytnuta na 15 klisen.

### **Inbreeding**

K udržení nízké příbuznosti napomáhá alternativní přípařovací plán (AP), který nabízí vhodné rodičovské páry se vzájemnou příbuzností  $f_x \leq 6,25\%$ . V Národním hřebčíně Kladruby nad Labem je alternativní přípařovací plán jedním z vodítek při tvorbě přípařovacího plánu, v privátním chovu je klisna (GZ) ohřebená „v kombinaci z alternativního plánu“ zvýhodněna vyšší sazbou dotace.

Pro zpomalení procesu zvyšování vzájemné příbuznosti v populaci starokladrubských koní překročil Národní hřebčín Kladruby nad Labem v roce 2019 k nákupu dvou hřebců z privátního chovu. Jedná se o plemenného hřebce Romke Majesty XI z chovu Ing. Halenkové, tomu bylo v hřebčíně ve Slatiňanech v letošní sezóně přiděleno 12 klisen. Dále se jedná o hřebce Generalissimus Farina XXXVIII – 57, který je z chovu Hřebčína FAVORY, spol. s r.o. a po ukončení úspěšné sportovní kariéry byl zakoupen od Jana Exnara. V plemenitbě bude působit v hřebčíně v Kladrubech nad Labem jako Generalissimus Farina V.



*Plemenný hřebec Romke Majesty XI*

### **Ostatní**

V málopočetné populaci je omezená možnost využití objektivních statistických metod. Nicméně v případě starokladrubských koní je při sestavování přípařovacího plánu využíváno kromě objektivně zaznamenávaných údajů stále i znalosti konkrétních zvířat, což je při nízkém počtu zvířat reálné a v případě velkého chovatele, jakým je NHK, v praxi proveditelné.

Dlouhodobě je účast privátních koní ve zkouškách výkonnosti uspokojivá (ačkoliv příprava koně na zkoušky výkonnosti je finančně náročná a klade i velké požadavky na úroveň cvičitele), což svědčí o dobrém chovatelském povědomí a zodpovědnosti majitelů mladých koní ve výcviku. Majitel koně, který úspěšně absolvoval zkoušky výkonnosti a splňuje podmínky pro zařazení do GZ, obdrží finanční dotaci od MZe ČR na genetický zdroj (v roce 2019 ji obdrželi majitelé 8 klisen).

**Situace v chovu starokladrubských koní je stabilní, populaci nehrozí bezprostřední riziko, v roce 2019 nedošlo k větším zvratům v dlouhodobých trendech. Pro starokladrubské plemeno koní je v budoucnu důležitá propagace plemene, vedoucí k zájmu lidí o starokladrubské koně pro chov, hobby aktivity a sport.**

V Kladrubech nad Labem dne 13.1.2019, Ing. Zuzana Šancová, Vladimír Teplý

## Výkonnostní zkoušky starokladrubských hřebců - Kladruby n.L. - 14.- 15. 5.2019

P.č.	Jméno	Dat. nar.	Barva	Otec	Matka	KVP	KVH	OH	Oho1
1.	<b>Generalissimus Estrita XXXVIII-128</b>	16. 5.2014	sv.š.běl.	Gss Santalina XXXVIII	75/867 Estrita (Gss XLIII)	180	168	195	22.5
2.	<b>Generalissimus Roncha XLIV-17</b>	26. 4.2014	sm.Běl.	Generalissimus Aversa XLIV	75/636 Roncha (Gss XLII)	181	170	194	22.5
3.	<b>Sacramoso Amiera VIII-11</b>	10. 4.2015	tm.š.Běl.	Sacramoso Rabia VIII	75/57 Amiera (Ru V)	183	171	208	23.0
4.	<b>Sacramoso Eneis XIV-7</b>	22. 4.2015	tm.š.Běl.	Sacramoso Xantipa XIV	75/873 Eneis (Ru II)	178	167	199	22.5
5.	<b>Rudolfo Raggiera V-45</b>	15. 3.2015	sv.š.běl.	Rudolfo Curiosa V	75/622 Raggiera (Gss XLII)	177	166	203	22.5
6.	<b>Solo Bandira XXII-42</b>	10. 5.2013	vraník	Solo Elea XXII	75/926 Bandira (Gss XL)	176	166	198	22.5
7.	<b>Generalissimus Rosses L-3</b>	19. 4.2014	vraník	Generalissimus Rotula L	75/183 Rosses - 19	172	162	183	22.0
8.	<b>Sacramoso Esotara XLIX-60</b>	4.12.2012	vraník	Sacramoso Favina XLIX	75/965 Esotara - 7	173	163	187	21.0

P.č.	Jméno	Tah	Ovl.	Mar.	Mech.	Přij.	Výcv.	VÝK	EXT	TYP	CELKEM	Pořadí
5.	<b>Rudolfo Raggiera V-45</b>	7.80	9.20	10.00	8.20	8.90	9.38	8.64	8.14	8.60	<b>8.50</b>	1.
8.	<b>Sacramoso Esotara XLIX-60</b>	9.40	8.15	10.00	7.67	8.40	9.88	8.75	7.51	8.00	<b>8.16</b>	2.
2.	<b>Generalissimus Roncha XLIV-17</b>	9.63	8.45	10.00	7.73	8.55	9.63	8.87	7.35	7.90	<b>8.13</b>	3.
6.	<b>Solo Bandira XXII-42</b>	9.43	7.70	7.00	7.03	8.35	9.75	8.11	7.69	8.30	<b>8.08</b>	4.
1.	<b>Generalissimus Estrita XXXVIII-128</b>	8.57	8.20	10.00	8.03	8.75	9.31	8.64	7.23	7.60	<b>7.90</b>	5.
4.	<b>Sacramoso Eneis XIV-7</b>	7.43	8.35	9.00	8.10	8.65	8.44	8.17	7.09	7.30	<b>7.57</b>	6.
3.	<b>Sacramoso Amiera VIII-11</b>	7.80	7.55	7.00	6.80	7.40	7.94	7.35	7.24	7.50	<b>7.38</b>	7.
7.	<b>Generalissimus Rosses L-3</b>	8.67	6.40	8.00	5.87	6.95	10.00	7.39	6.20	6.00	<b>6.57</b>	8.

### Komise :

Z.Dyková, Ing.J.Kaplan, E.Šimáčková, T.Barták, L.Dobrovský

## Výkonnostní zkoušky starokladrubských klisen – Slatiňany - 25.- 26. 9.2019

P.č.	Jméno	Dat. nar.	Barva	Otec	Matka	KVP	KVH	OH	Ohol	Hmot
1.	Xarga - 3	17. 3.2014	vraník	Siglavi P.Montilla XI	454 Xedona (So XVII)	180	169	205	22.0	630
2.	Montada - 34	28. 4.2015	vraník	Sacramoso Mantova X	75/247 Montesa (SP VIII)	177	167	199	21.5	570
3.	Sederia - 36	12. 5.2015	vraník	Sacramoso Mantova X	75/707 Sedera (So XVII)	178	167	200	21.0	570
4.	Capilla - 39	31. 5.2015	vraník	Sacramoso Mantova X	75/702 Capeta (So XVII)	181	171	206	21.5	580
5.	Francisca - 49	9. 6.2015	vraník	Solo Elea XXII	75/908 Fantasia (S VI)	174	164	200	21.0	570
6.	Cardona - 28	9. 5.2015	vraník	Siglavi P.Basilika VIII	75/83 Carroza (S IV)	175	164	204	21.5	610
7.	Sebera - 11	7. 6.2015	vraník	Siglavi P.Montilla XI	75/917 Secada (S I)	177	167	199	21.5	570
8.	Rozadera - 7	27. 4.2015	vraník	Generalissimus Manida I	401 Rosemary (So VI)	179	168	194	20.5	550
9.	Ethela-6	3. 6.2015	vraník	Solo Elgata XXVIII	75/45 Espineta - 9	181	170	200	22.0	520
10.	Irma - 17	20. 5.2014	vraník	Sacramoso Montana VII	75/494 Iris - 12	181	168	200	22.5	600
11.	Rena - 35	29. 5.2013	čer.běl.	Rudolfo Curiosa V	75/770 Rozinka - 12	174	162	195	21.5	550
12.	Relucienta - 25	27. 6.2013	vraník	Sacramoso Rosemary XIII	75/971 Recese - 27	175	163	213	22.0	630
13.	Cavela - 46	7. 6.2012	vraník	Sacramoso Basia I	389 Camela (So VIII)	174	163	205	21.0	540
14.	Embera - 111	29. 5.2011	bělouš	Gss Santalina XXXVIII	241 Estética (F XI)	180	169	210	23.0	650
15.	Rendy - 44	21. 6.2011	vraník	Sacramoso Basia I	442 Rocada (So VI)	182	170	215	22.0	620
16.	Fárnet - 65	2. 5.2009	vraník	Solo Rosa XVII	Farola - 9	184	170	220	22.0	630

P.č.	Jméno	Tah	Ovl.	Mar.	Mech.	Přij.	Výcv.	VÝK	EXT	TYP	CELKEM	Pořadí
12.	Relucienta - 25	9.67	9.17	10.00	7.11	8.50	9.44	8.79	7.90	8.33	<b>8.40</b>	1.
1.	Xarga - 3	10.00	8.42	10.00	6.83	7.67	9.19	8.58	7.65	8.00	<b>8.13</b>	2.
4.	Capilla - 39	9.33	9.50	10.00	7.56	8.75	9.63	8.91	7.33	7.83	<b>8.11</b>	3.
14.	Embera - 111	10.00	7.83	10.00	7.39	7.92	9.13	8.68	7.44	7.83	<b>8.05</b>	4.
13.	Cavela - 46	9.67	8.08	10.00	6.17	6.08	10.00	8.11	7.67	8.00	<b>7.96</b>	5.
6.	Cardona - 28	10.00	8.50	10.00	7.22	8.42	9.13	8.79	7.17	7.50	<b>7.90</b>	6.
2.	Montada - 34	9.33	7.67	10.00	7.06	7.67	9.50	8.38	7.10	7.67	<b>7.79</b>	7.
10.	Irma - 17	9.44	7.67	10.00	7.06	8.17	9.00	8.44	7.00	7.67	<b>7.79</b>	8.
7.	Sebera - 11	9.78	9.50	10.00	7.50	8.75	9.75	9.02	6.75	7.17	<b>7.76</b>	9.
16.	Fárnet - 65	9.67	9.00	10.00	7.11	8.33	9.75	8.77	7.27	7.00	<b>7.73</b>	10.
8.	Rozadera - 7	9.11	8.50	9.00	6.89	7.42	8.63	8.16	7.29	7.50	<b>7.70</b>	11.
15.	Rendy - 44	10.00	8.17	10.00	6.11	6.33	9.69	8.21	7.40	7.17	<b>7.61</b>	12.
3.	Sederia - 36	9.89	8.67	10.00	6.78	8.25	8.06	8.57	6.69	7.00	<b>7.51</b>	13.
11.	Rena - 35	9.11	7.50	9.50	6.11	6.50	9.50	7.83	7.29	7.33	<b>7.51</b>	14.
5.	Francisca - 49	9.56	8.42	10.00	7.50	8.67	9.44	8.79	6.56	6.67	<b>7.44</b>	15.
9.	Ethela-6	6.44	7.50	9.00	6.33	6.67	7.81	7.02	6.56	6.67	<b>6.77</b>	16.

### Komise :

Z.Dyková, Ing.J.Kaplan, L.Dobrovský

## Výkonnostní zkoušky starokladrubských klisen – Kladruby nad Labem - 10.- 11.10.2019

<i>P.č.</i>	<i>Jméno</i>	<i>Dat. nar.</i>	<i>Barva</i>	<i>Otec</i>	<i>Matka</i>	<i>KVP</i>	<i>KVH</i>	<i>OH</i>	<i>Ohol</i>	<i>Hmot</i>
1.	<b>Eufonia - 29</b>	25. 2.2015	sv.š.běl.	Generale Aversa XLIX	75/743 Escoria (S L)	176	165	200	22.0	645
2.	<b>Carbonella - 10</b>	1. 4.2015	tm.š.Běl.	Sacramoso Rabia VIII	75/626 Caballeta (G XLIX)	174	163	203	21.0	595
3.	<b>Arriba - 20</b>	27. 4.2015	vraník	Generale Pastorella VII	75/65 Arietta (Gss XXXIV)	181	171	202	22.0	610
4.	<b>Abra - 9</b>	25. 5.2015	sm.běl.	Sacramoso Xantipa XIV	75/758 Amorosa (F XXI)	179	168	204	22.5	650
5.	<b>Cariza - 5</b>	28. 5.2015	tm.š.Běl.	Favory Albuza XXVII	236 Consula (Ru I)	179	168	200	21.0	595
6.	<b>Risoa - 13</b>	4. 6.2015	šed.běl.	Sacramoso Xantipa XIV	75/219 Risita (F XXI)	175	164	197	20.5	580

<i>P.č.</i>	<i>Jméno</i>	<i>Tah</i>	<i>Ovl.</i>	<i>Mar.</i>	<i>Mech.</i>	<i>Přij.</i>	<i>Výcv.</i>	<i>VÝK</i>	<i>EXT</i>	<i>TYP</i>	<i>CELKEM</i>	<i>Pořadí</i>
1.	<b>Eufonia - 29</b>	7.44	9.00	10.00	7.78	8.08	8.94	8.27	7.94	7.83	<b>8.02</b>	1.
4.	<b>Abra - 9</b>	8.83	7.67	10.00	7.17	7.58	9.13	8.24	7.65	7.33	<b>7.75</b>	2.
5.	<b>Cariza - 5</b>	8.44	7.50	9.00	7.06	7.33	9.19	7.92	7.52	7.50	<b>7.66</b>	3.
3.	<b>Arriba - 20</b>	8.89	7.92	9.50	7.61	7.75	7.69	8.27	6.92	7.00	<b>7.45</b>	4.
2.	<b>Carbonella - 10</b>	5.89	7.50	10.00	7.83	7.58	8.69	7.58	7.27	7.17	<b>7.35</b>	5.
6.	<b>Risoa - 13</b>	8.56	7.25	9.00	7.56	7.17	7.56	7.92	6.56	6.50	<b>7.05</b>	6.

### Komise:

Ing.Karel Regner, Ing.J.Kaplan, Ing.K.Neumannová